

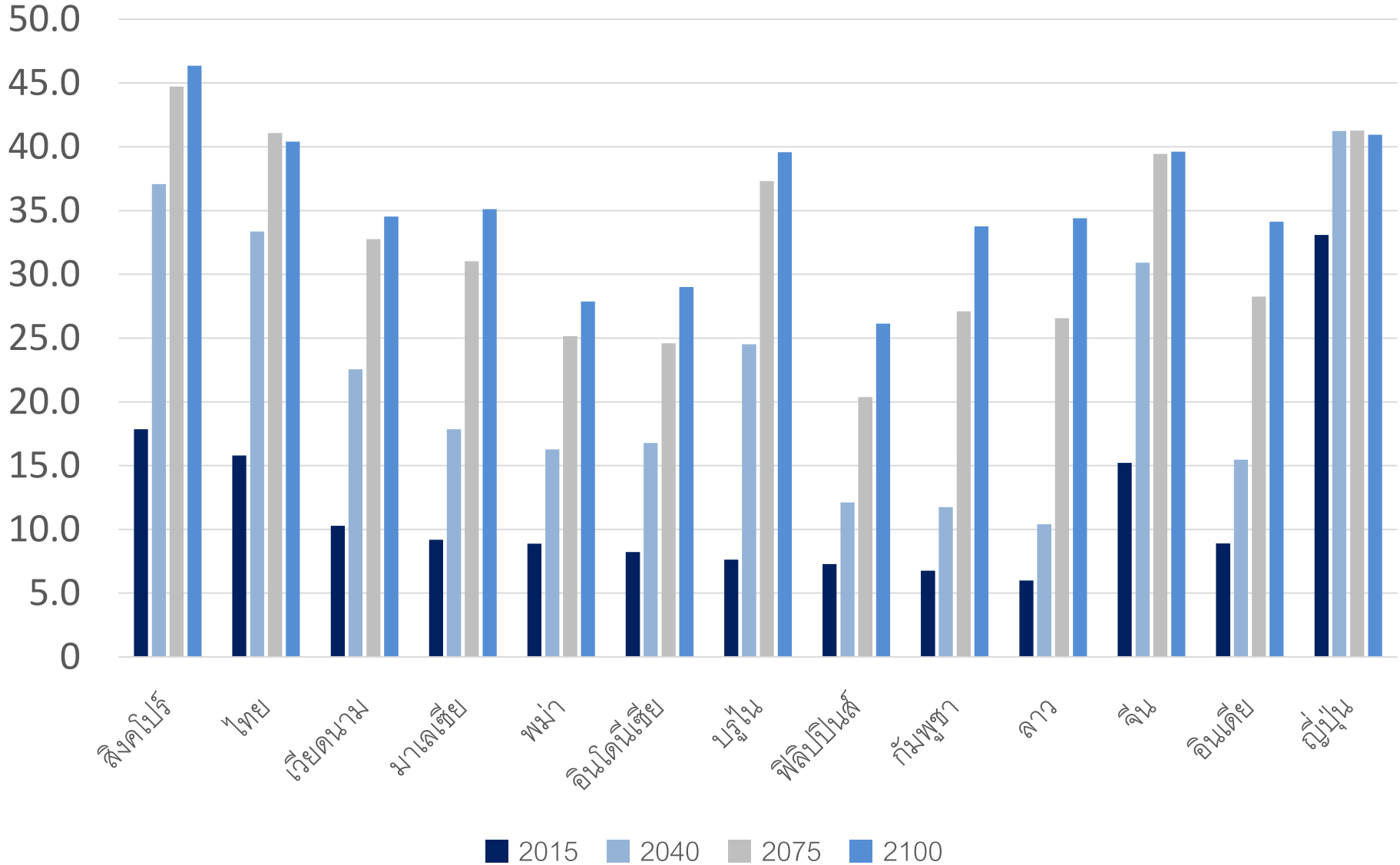
โครงสร้างครอบครัวไทย
ยุคเกิดน้อย อายุยืน

กองทุนประชากรแห่งสหประชาชาติ

United Nations Population Fund - UNFPA

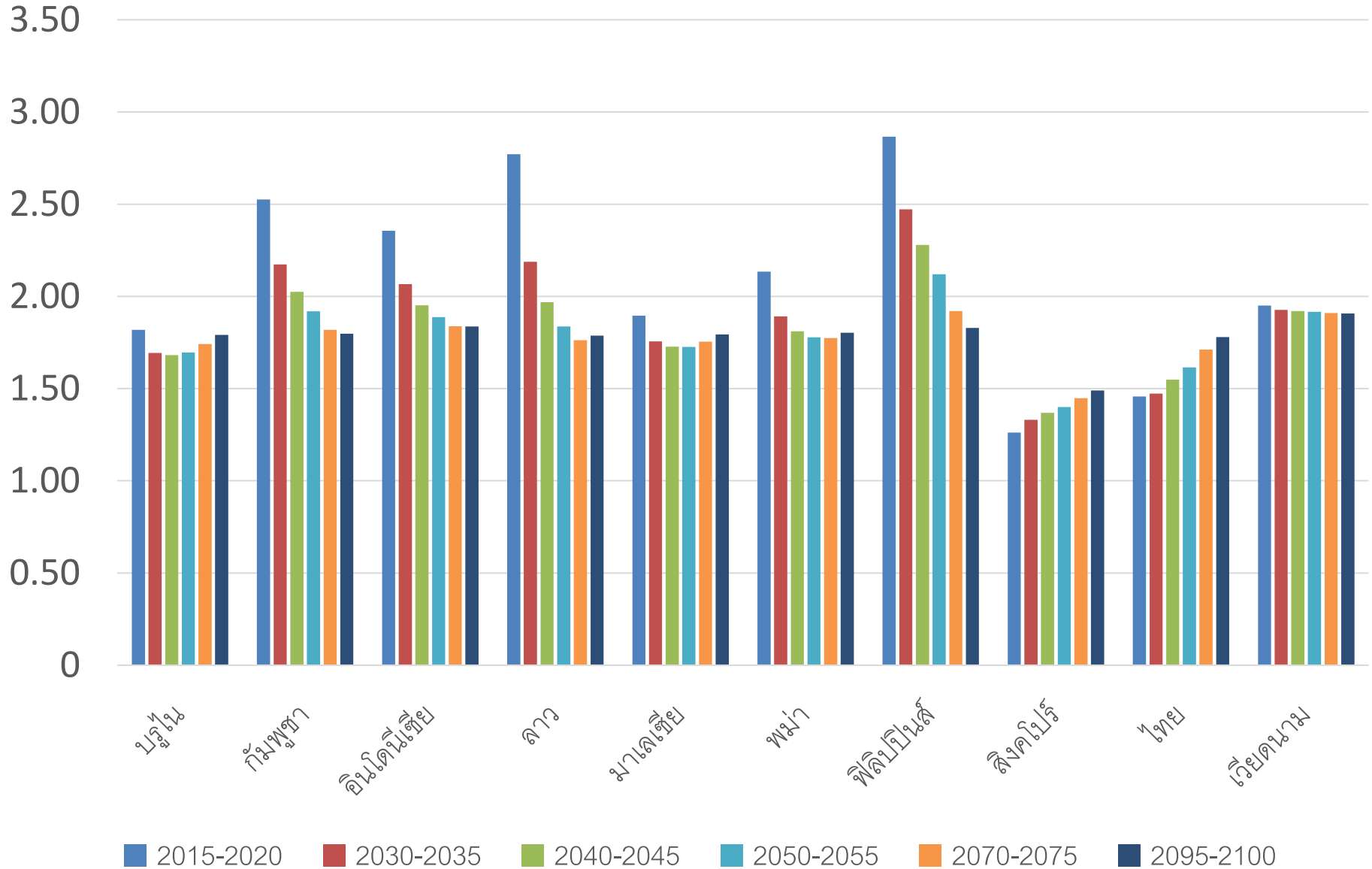
4 เมษายน 2560

ร้อยละของประชากรที่มีอายุ 60 ปีขึ้นไป

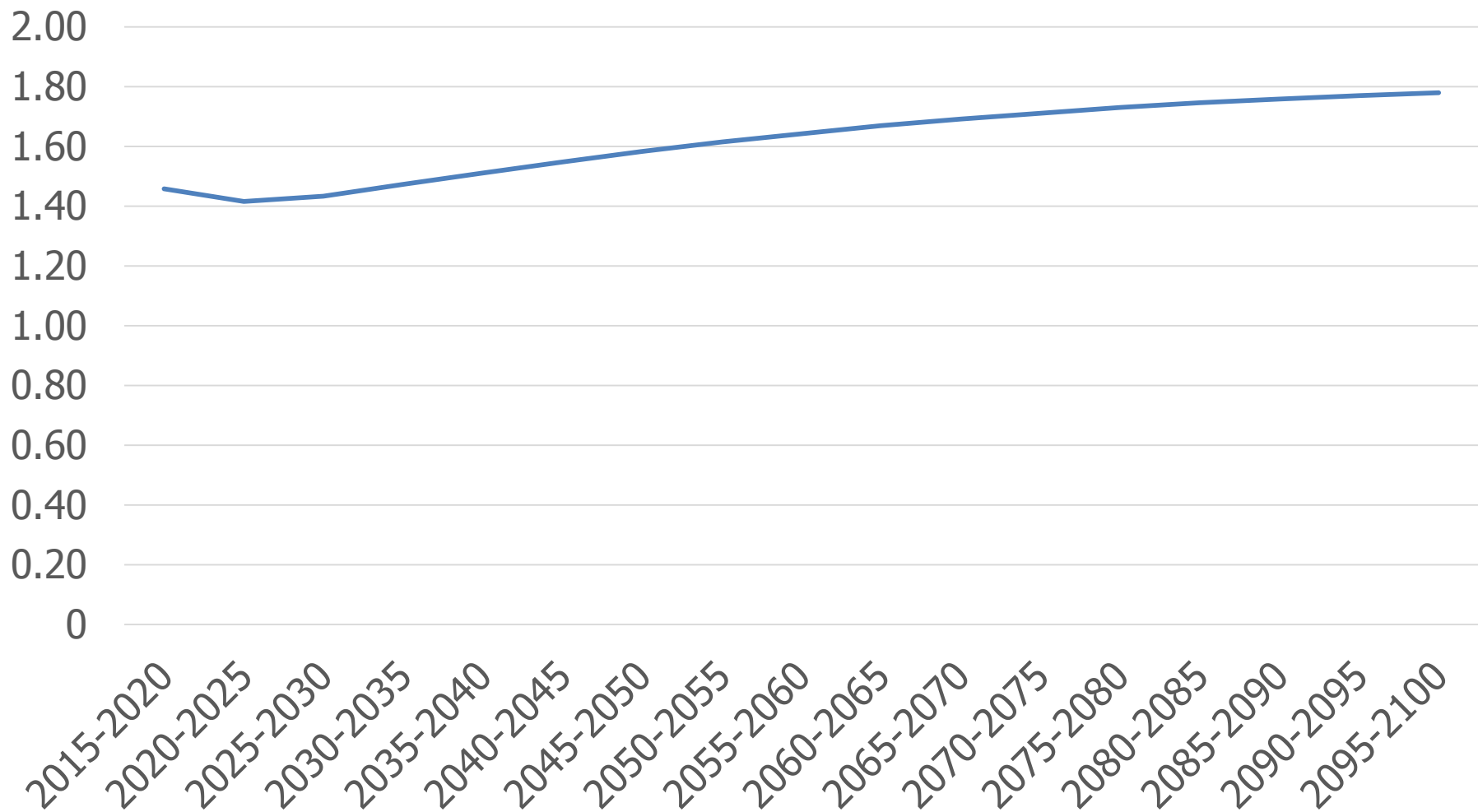


ที่มา UN Population Prospects, 2015

จำนวนบุตรเฉลี่ยของหญิงวัยเจริญพันธุ์ 15-49 ปี ค.ศ. 2015-2100



จำนวนบุตรเฉลี่ยของประชากรไทย ค.ศ. 2015-2100



ที่มา UN Population Prospects, 2015

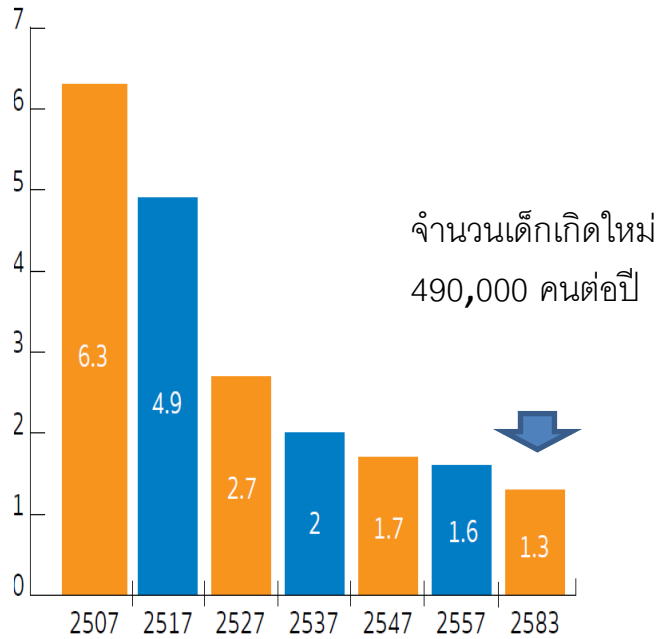
การคาดประมาณ <u>จำนวนการเกิด</u> ในแต่ละปี (x 1,000) ค.ศ. 2015-2100						
	2015-2020	2030-2035	2040-2045	2050-2055	2070-2075	2095-2100
บรูไน	6	6	5	5	5	4
กัมพูชา	371	337	332	306	274	237
อินโดนีเซีย	4908	4553	4387	4149	3770	3378
ลาว	179	159	151	138	118	100
มาเลเซีย	521	491	452	455	416	391
พม่า	940	909	825	768	695	619
ฟิลิปปินส์	2378	2421	2395	2330	2138	1896
สิงคโปร์	50	49	46	44	41	37
ไทย	675	564	516	466	411	353
เวียดนาม	1551	1306	1326	1267	1176	1070

การคาดประมาณ <u>จำนวนการตาย</u> ในแต่ละปี (x 1,000) ค.ศ. 2015-2100						
	2015-2020	2030-2035	2040-2045	2050-2055	2070-2075	2095-2100
บรูไน	1	2	4	5	7	6
กัมพูชา	94	108	129	155	223	266
อินโดนีเซีย	1909	2540	3091	3518	3839	3877
ลาว	45	47	55	67	101	126
มาเลเซีย	162	239	300	358	476	485
พม่า	461	597	698	776	859	799
ฟิลิปปินส์	711	945	1135	1312	1645	1895
สิงคโปร์	29	51	68	81	87	78
ไทย	570	744	871	948	866	676
เวียดนาม	569	755	943	1126	1351	1255

ปัจจัยทางประชากร เศรษฐกิจ และสังคม
ที่ส่งผลเปลี่ยน
โฉมหน้าครอบครัวไทย

1

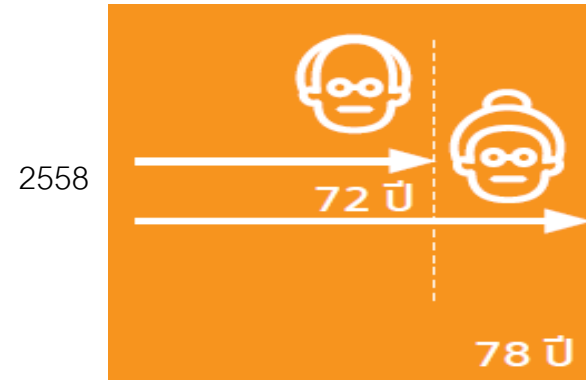
เกิดน้อย: คนไทย
มีลูกน้อยลง



จำนวนบุตรเฉลี่ยต่อหญิงวัยเจริญพันธุ์

2

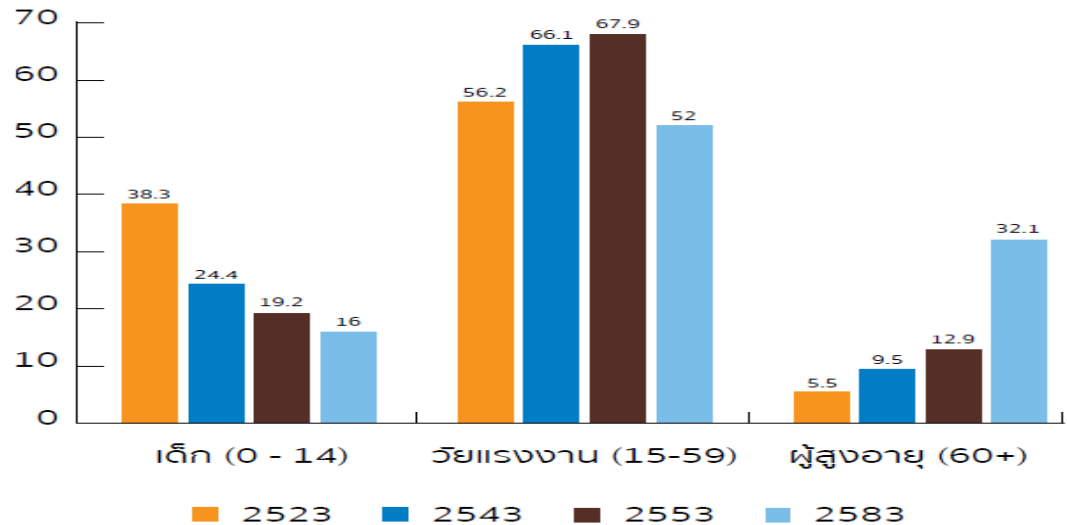
อายุยืน: คนไทย
อายุยืนขึ้น โดย



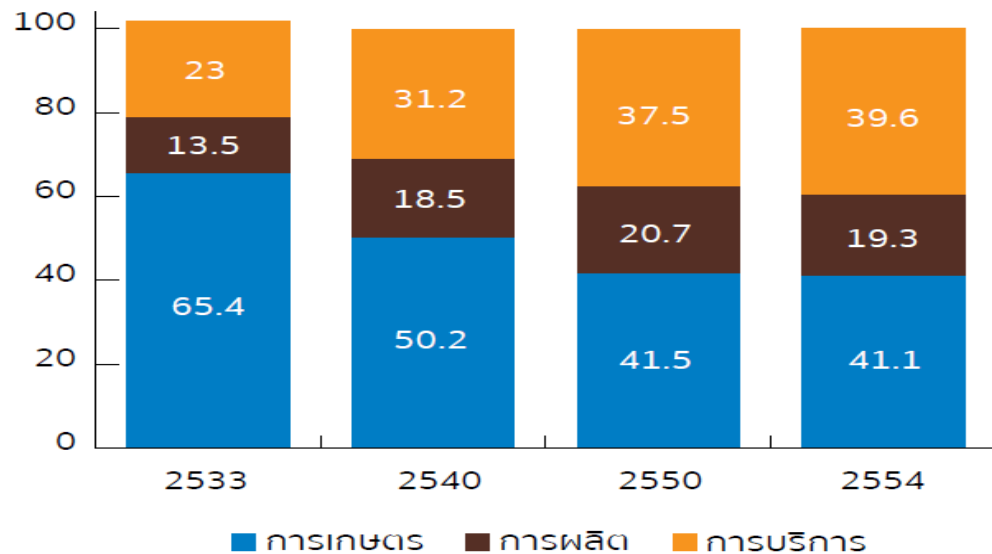
ชาย 75 ปี
หญิง 82 ปี

3

โครงสร้าง
ประชากรเปลี่ยน



% ของประชากรวัยกำลังแรงงานตามภาคการผลิต



4

การย้ายถิ่น: วัย
แรงงานย้ายถิ่น
เข้าสู่เขตเมือง
มากขึ้น

5

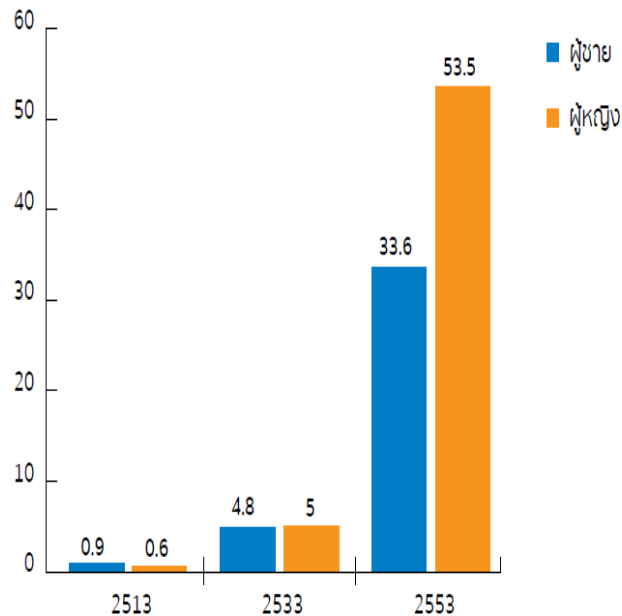
ข้อจำกัดด้าน
เงินออมและ
สวัสดิการสังคม

เข้าสู่ช่วงเวลาของ
เศรษฐกิจที่ซบเซา

- หนีภาคครัวเรือนสูงขึ้นไป
จาก 59.3% ในปี 2553
เป็น 80.6% ในปี 2557

6

ผู้หญิงเรียนสูง
ขึ้น เข้าสู่ตลาด
แรงงานมากขึ้น



% ประชากร (25-29 ปีจบปริญญาตรี

7

วิถีชีวิตที่
เปลี่ยนไป

- อดีต การมีครอบครัวและมีบุตรเป็นบรรทัดฐานและประเพณีนิยม
- ปัจจุบัน การมีครอบครัวและมีบุตรเป็นทางเลือกของแต่ละบุคคล โดยคำนึงถึงเศรษฐกิจ การงาน การศึกษาและความหลากหลายของการเลือกใช้ชีวิตคู่

รูปแบบครอบครัวไทย

ยุคเกิดน้อย อายุยืน

โฉมหน้าที่เปลี่ยนไปในช่วง 20 ปีที่ผ่านมา

ลักษณะครัวเรือนไทย พ.ศ 2533-2553

ลักษณะ	2533	2543	2553	% ต่างต่าง (2533- 2553)
จำนวนประชากร (ล้านคน)	54.5	60.9	65.9	121
จำนวนครัวเรือน (ล้านครัวเรือน)	12.3	15.9	20.3	167
ขนาดเฉลี่ยของครัวเรือน	4.4	3.8	3.1	70
ครัวเรือนที่เป็นเจ้าของที่อยู่อาศัย (%)	87.4	82.4	78.9	90

ที่มา: สำนักงานสถิติแห่งชาติ, สำมะโนประชากรและเคหะ พ.ศ. 2533-2553

สัดส่วนครอบครัวประเภท ต่างๆ ในปัจจุบัน (ปี 2556)

อันดับ 1: ครอบครัวสามรุ่น (33.6%)

อันดับ 2: ครอบครัว พ่อ+แม่+ลูก (26.6%)

อันดับ 3: คู่สามี-ภรรยา ไม่มีบุตร (16.2%)

อันดับ 4: ครัวเรือนอยู่คนเดียว (13.9%)

อันดับ 5: ครอบครัวเลี้ยงเดี่ยว (7.1%)

อันดับ 6: ครัวเรือนข้ามรุ่น (2.1%)

อันดับ 7: ครัวเรือนที่ไม่ใช่ญาติ (0.6%)

ปี 2530-2556



ครัวเรือนขยาย/ครอบครัวของคนสามวัย

- เหตุที่ครอบครัวของคนสามวัยมีเพิ่มขึ้น
 - ลูกวัยผู้ใหญ่ย้ายกลับไปดูแลพ่อแม่ที่ชรา โดยผู้เป็นบุตรอยู่ในวัย 40+ ปีเป็นคนจากรุ่นที่เกิดในยุคที่พ่อแม่ยังมีลูกมาก 4-5 คน
 - สมาชิกครอบครัวต่างวัยกลับไปอยู่ร่วมกัน เพื่อลดค่าใช้จ่ายการแยกครอบครัว
 - ไม่ใช่รูปแบบของครอบครัวขยายที่เป็นรูปแบบดั้งเดิม แต่เป็นการมาอาศัยอยู่ด้วยกันของสมาชิกครอบครัวของต่างวัยเพื่อการเกื้อกูลกัน
- แนวโน้มการเพิ่มขึ้นของคนสามวัยจะอยู่ในช่วงเวลานี้ๆ เนื่องจากจำนวนบุตรของคนในรุ่นถัดไปมีจำนวนน้อยลง
- รูปแบบครอบครัวลักษณะอื่นๆ จะมีความหลากหลายมากขึ้น

ครอบครัวเดี่ยว

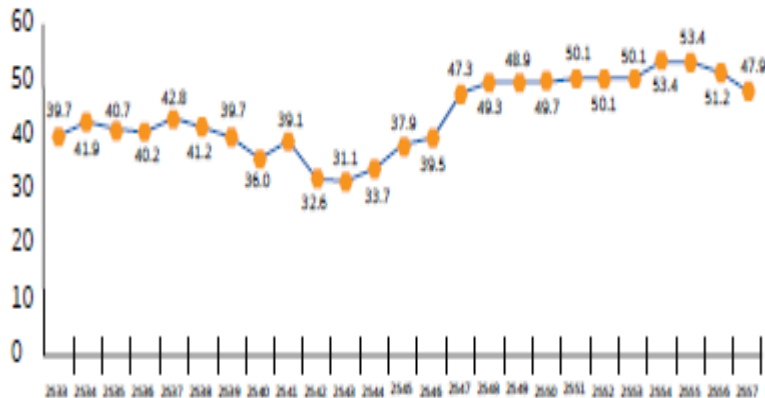


คนไทยยังมีจำนวนบุตรน้อยกว่าที่ต้องการจะมีจริง 1 ใน 5 ของผู้หญิงต้องการมีบุตรเพิ่ม

จำนวนบุตรเฉลี่ยที่ต้องการ = 1.93 คน

จำนวนบุตรที่มีจริง = 1.67 คน

การปีนแม่ในวัยรุ่นยังคงอยู่ในระดับสูง



หญิงอายุต่ำกว่า 20 ปีจำนวนมากแต่งงานหรืออยู่กินกับคู่

ภาค	ร้อยละ	พื้นที่	ร้อยละ
กรุงเทพมหานคร	12.3	ในเขตเทศบาล	13.1
ภาคกลาง	16.4	นอกเขตเทศบาล	18.7
ภาคเหนือ	15.1	รวมทั้งประเทศ	16.3
ภาคตะวันออกเฉียงเหนือ	18.4		
ภาคใต้	15.4		
การศึกษา	ร้อยละ	ฐานะทางเศรษฐกิจของครัวเรือน	ร้อยละ
ไม่มีการศึกษา	14.5	ยากจนมาก	23.1
ประถมศึกษา	58.7	ยากจน	17.9
มัธยมศึกษา	15.4	ปานกลาง	20.5
สูงกว่ามัธยมศึกษา	2.2	ร่ำรวย	16.5
		ร่ำรวยมาก	4.7



ครอบครัวเดียวที่ไม่มีบุตร

- สมัครงใจที่จะใช้ชีวิตคู่โดยไม่มีบุตร (DOUBLE INCOMES NO KID – DINK)
- ทักษะคติเปลี่ยนไป คนรุ่นใหม่มองการมีลูกเป็นภาระ
- ภาระค่าใช้จ่ายในการเลี้ยงบุตร
- ผู้หญิงทำงานต้องเลือกระหว่างการมีทำงานกับมีครอบครัว/มีบุตร
- ด้านการเลี้ยงดูบุตร ขาดการสนับสนุนจากฝ่ายชาย คุณภาพและจำนวนสถานบริการเลี้ยงเด็กในที่ทำงานมีจำกัด

ค่าใช้จ่ายสะสมในการเลี้ยงดูบุตร

บาท	0-15 ปี	0-18 ปี	0-20 ปี
ใช้จ่ายโดยพ่อแม่	666,806	876,872	1,034,233
สนับสนุนโดยรัฐบาล	666,933	808,070	889,173
ยอดรวม	1,333,739	1,684,942	1,923,406

เวลาที่ใช้โดยเฉลี่ยชาย-หญิง

ผู้หญิง > ผู้ชาย 2 เท่า เพื่อดูแลสมาชิกครอบครัวและงานบ้าน

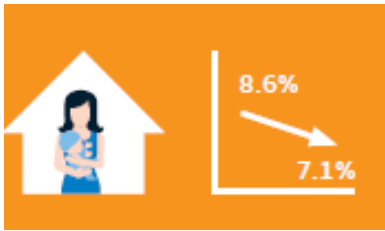
กิจกรรมหลัก	โลด	ลุมพินี	แยกกันอยู่	หย่าร้าง	หม้าย
การให้บริการในครัวเรือนของตนเองโดยไม่ได้รับค่าตอบแทน					
ชาย	1.4	1.5	1.9	1.7	1.9
หญิง	2.0	3.0	2.5	2.6	2.7
การให้บริการดูแลสมาชิกในครัวเรือนโดยไม่ได้รับค่าตอบแทน					
ชาย	1.4	1.5	1.4	1.6	2.3
หญิง	2.5	3.3	2.6	1.9	2.8



ครอบครัวเดี่ยวที่ไม่มีบุตร - มีบุตรยาก
15.4% ของหญิงวัยเจริญพันธุ์มีบุตรยาก

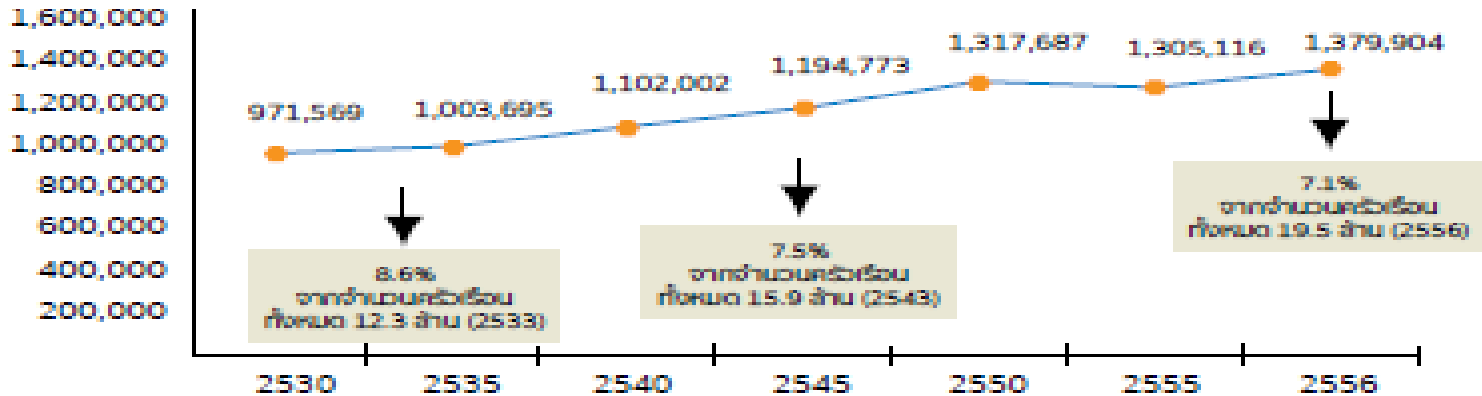


ครอบครัวเพศเดียวกัน
มีมากน้อย?
การรับรองสถานภาพทางกฎหมาย?
การรับรองให้มีบุตร?



ครอบครัวเลี้ยงเดี่ยว

จำนวนและร้อยละของครอบครัวเลี้ยงเดี่ยวที่มีบุตรอายุ < 18 ปี



- ครอบครัวที่มีพ่อหรือแม่เลี้ยงเดี่ยวมีจำนวนเพิ่มขึ้น แต่เมื่อคิดเป็นร้อยละของประเภทครัวเรือนทั้งหมดกลับลดลงเล็กน้อยในช่วง 26 ปี เนื่องจากจำนวนครัวเรือนทั้งหมดมีเพิ่มขึ้น
- ไม่มีความแตกต่างระดับภูมิภาคหรือระหว่างเมือง ชนบท
- ครอบครัวแม่เลี้ยงเดี่ยวมีมากกว่าครอบครัวพ่อเลี้ยงเดี่ยวห้าเท่า

อยู่กับใครเมื่อสูงวัย

สถานภาพสมรสในวัยทองและวัยสูงอายุ

ในวัย 50 ปี

ราว 7-8% ของชายและหญิงเป็น โสด

20% ของผู้หญิงและ 10% ของผู้ชาย หม้าย/หย่า/แยก

ในวัย 60 ปี

ผู้หญิง: 6% เป็น โสด - 45% หม้าย/หย่าแยก - 49% ใช้ชีวิตคู่

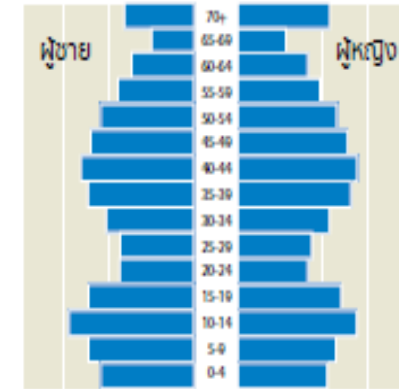
ผู้ชาย: 5% เป็น โสด - 20% หม้าย/หย่าแยก - 75% ใช้ชีวิตคู่



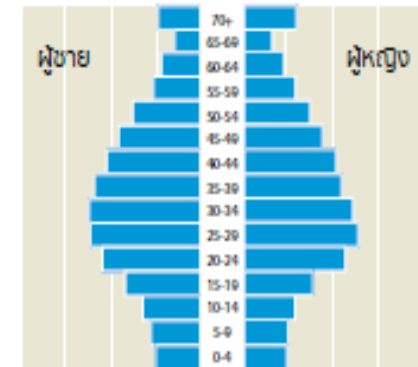
ครอบครัวข้ามรุ่น/แห่วงกลาง

- เพิ่มขึ้นเท่าตัวจาก 107,000 เป็น 405,000 ครัวเรือน (2530-2556)
- 76% อยู่ในชนบท 50% ของครัวเรือนประเภทนี้อยู่ในอีสาน
- 90% ของหัวหน้าครัวเรือนเป็นหญิง มากกว่าครึ่งเป็นหญิงอายุ 60+ ปี
- หัวหน้าครัวเรือนที่เป็นหญิงอายุ 80+ ปีเพิ่มขึ้นจาก 4% เป็น 8 (2530-56)
- หัวหน้าครัวเรือนข้ามรุ่นส่วนใหญ่ยังคงทำงาน โดยมากอยู่ในภาคการเกษตร
- 16% ของหัวหน้าครัวเรือนข้ามรุ่นสุขภาพไม่แข็งแรง
- 1 ใน 5 ของผู้สูงอายุในครอบครัวข้ามรุ่นรายได้ต่ำกว่าความยากจน
- รายได้หลักมาจากเงินที่บุตรส่งให้ ยังคงทำงานหรือ ฟังเบียร์ยังชีพ

ภาคตะวันออกเฉียงเหนือ Eastnorthern Region
กลุ่มอายุ (ปี) Age Group (Year)



กรุงเทพมหานคร Bangkok
กลุ่มอายุ (ปี) Age Group (Year)



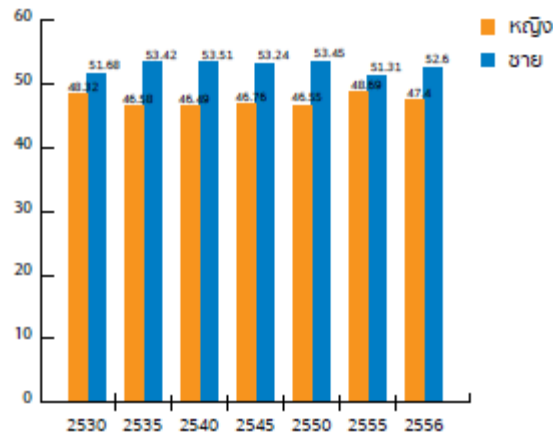
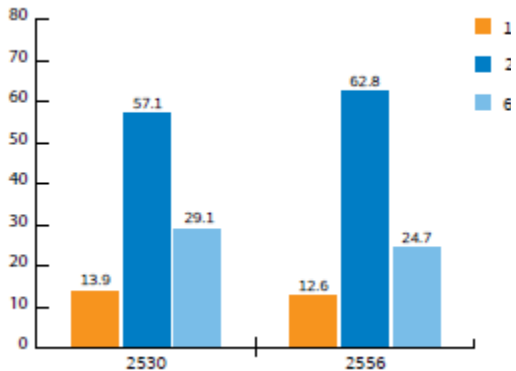


ครัวเรือนอยู่คนเดียว

- เพิ่มขึ้นจาก 6% เป็น 14% หรือจาก 0.7 ล้านครัวเรือน เป็น 2.7 ล้านครัวเรือน (2530-2556)
- ในเมืองมากกว่าในชนบท (19% & 11%)
- ในภาคกลางมากกว่ากรุงเทพ (17% & 15%)
- คาดว่าอีก 20 ปีข้างหน้า 1 ใน 5 ของครัวเรือนทั้งหมดเป็นครัวเรือนอยู่คนเดียว

คนสูงอายุที่อยู่คนเดียวมีน้อยลง

% คนอยู่คนเดียวรายอายุ

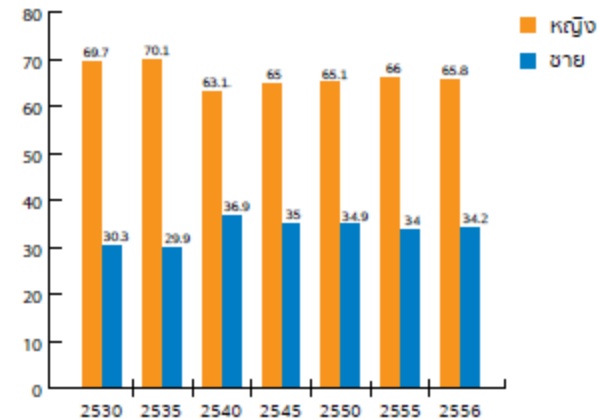


% คนอายุ 15-59 ปีอยู่คนเดียว ตามเพศ

วัยทำงาน ชายอยู่คนเดียว > หญิง

ยามสูงวัย หญิงอยู่คนเดียว > ชาย

% คนอายุ 60+ ปีอยู่คนเดียว ตามเพศ

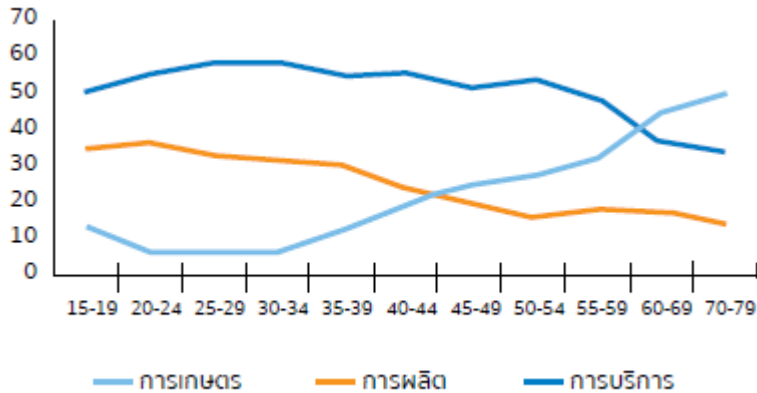
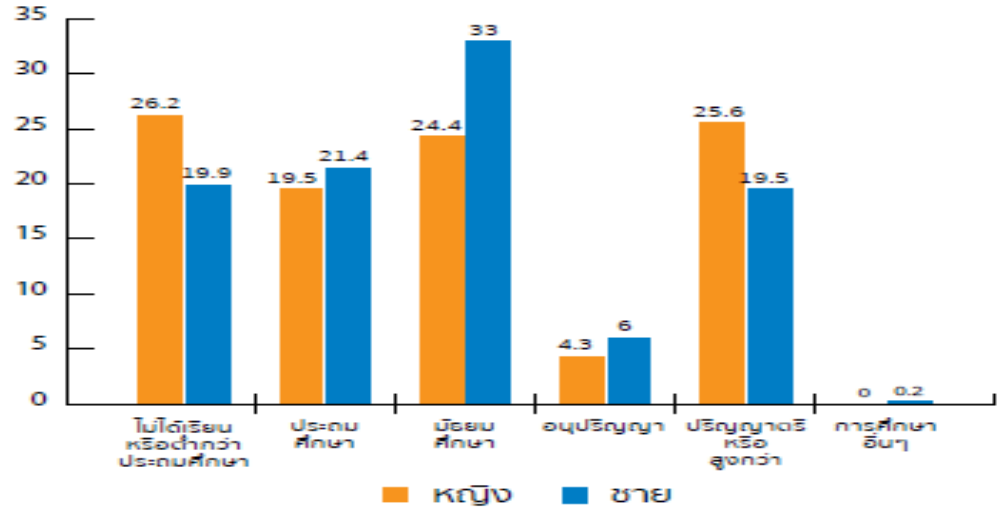




ครัวเรือนอยู่คนเดียว

% ครัวเรือนอยู่คนเดียวอายุ 25-59 ปี ตามระดับการศึกษา

ผู้หญิงที่เรียนหนังสือน้อยกว่าและผู้หญิงที่เรียนหนังสือ
สูงอยู่คนเดียวมากกว่าผู้ชาย
เป็นผู้ที่มีทางเลือก & ไม่มีทางเลือก



% ภาคการทำงานของครัวเรือนอยู่คนเดียว
ตามอายุ

การอยู่คนเดียวของคนทำงานในภาคเกษตรกรรม
เพิ่มขึ้นตามอายุ

ปัจจัยผลักดันและผลกระทบของการอาศัยอยู่คนเดียว

สมัครใจ

- ต้องการเป็นอิสระ
- ย้ายถิ่นฐานเพราะงาน
- การเงินพร้อม
- ที่อยู่อาศัยพร้อม
- สุขภาพแข็งแรง
- มีเครือข่ายสังคมพึ่งพาได้

ไม่สมัครใจ

- หย่า แยก หม้าย ไม่แต่งงาน
- ไม่มีบุตรหรือบุตรไม่ได้อยู่ด้วย
- ขาดคนอาศัยร่วมด้วย

ผลกระทบ

- ค่าใช้จ่ายเพิ่มขึ้น มีปัญหาการเงิน
- ความปลอดภัยในการอยู่อาศัย
- ขาดการสนับสนุนทางสังคม

“ส่งเสริมการพัฒนาที่ยั่งยืน สร้างความเท่าเทียม ไม่ทิ้งใครไว้เบื้องหลัง”

กำหนดนโยบายที่ให้ลำดับความสำคัญกับครอบครัวที่มีความเปราะบางมากที่สุด โดยให้การคุ้มครองดูแลตามความต้องการที่มีลักษณะเฉพาะ โดยมีการช่วยเหลือดูแลอย่างเป็นระบบ มีความต่อเนื่องและติดตามประเมินผลเพื่อพัฒนาศักยภาพครอบครัวให้สามารถดูแลตนเองได้ในที่สุด

อาทิ เช่น

- เด็กที่อาศัยในครอบครัวข้ามรุ่นที่ผู้ดูแลเป็นผู้สูงอายุที่มีความพิการดูแลตนเองไม่ได้
- ครอบครัวเลี้ยงเดี่ยวที่เป็นแม่วัยรุ่น
- ผู้ที่อาศัยอยู่ตามลำพังเพราะมีฐานะยากจน
- เด็กที่มาจากครอบครัวที่มีฐานะยากจนที่มีแนวโน้มไม่ได้อาศัยอยู่กับทั้งพ่อและแม่

“สร้างสภาพแวดล้อมที่เอื้อต่อการสร้างครอบครัวและการมีบุตร”

- สร้างสภาพการทำงานที่ยืดหยุ่น เกื้อกูลต่อการชีวิตครอบครัวและมีบุตร โดยเฉพาะสร้างสมดุลย์ของผู้หญิงระหว่างบทบาทการทำงานกับชีวิตครอบครัว
- สร้างสมดุลย์ของบทบาทหญิงชายในครอบครัว มีความเท่าเทียมทางเพศ ส่งเสริมให้ผู้ชายมีบทบาทหน้าที่ในการเลี้ยงบุตร ดูแลสมาชิกครอบครัว การจัดการงานบ้านมากขึ้น
- ส่งเสริมสุขอนามัย เกื้อกูลและสร้างทัศนคติทางบวกต่อผู้หญิงทำงานที่ตั้งครรภ์
- เพิ่มการเข้าถึงบริการการคุมกำเนิดที่ช่วยให้ผู้หญิงตัดสินใจได้ด้วยตนเองเรื่องการมีบุตรเมื่อมีความพร้อม
- เพิ่มความครอบคลุมและปรับปรุงคุณภาพสถานเลี้ยงเด็กเล็กให้เข้าถึงง่าย มีราคาเหมาะสม
- มีมาตรการลดหย่อนภาษีเพื่อสร้างแรงจูงใจให้นายจ้างจัดบริการเลี้ยงดูเด็กให้กับลูกจ้าง
- จัดบริการให้คำปรึกษาและรักษาผู้มีบุตรยาก ราคาเหมาะสม

“พัฒนาคุณภาพประชากรนับตั้งแต่วัยเด็กและเยาวชน”

- ลดการแต่งงาน/อยู่กินก่อนวัยเด็ก (<18 ปี) และลดการตั้งครรภ์ในวัยรุ่น ซึ่งพบมากขึ้นในผู้มีฐานะยากจน
- เด็กทุกคนต้องเรียนจบภาคบังคับ หากตั้งครรภ์ต้องได้เรียนต่อ แม่วัยรุ่นมีแนวโน้มกลายเป็นแม่เลี้ยงเดี่ยวควรป้องกันการตั้งท้องซ้ำในวัยรุ่น
- สนับสนุนให้เด็กผู้ชายได้รับการศึกษาสูงขึ้น สร้างสมรรถนะของการศึกษาที่มากขึ้นของเด็กผู้หญิง
- พ่อแม่ที่ย้ายถิ่นฐานมาทำงาน โดยไม่ได้นำบุตรของตนมาอาศัยอยู่ด้วยกัน นายจ้างควรพิจารณาให้ลาหยุดไปเยี่ยมลูกและครอบครัวได้