



**รายงานข้อมูลสถานการณ์ด้านความรุนแรง
ต่อเด็ก สตรี และความรุนแรงในครอบครัว
สำหรับการรายงานตามมาตรา 17
แห่งพระราชบัญญัติคุ้มครองผู้ถูกกระทำด้วยความรุนแรง
ในครอบครัว พ.ศ. 2550
ประจำปี 2556**



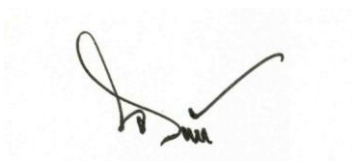
สำนักงานกิจการสตรีและสถาบันครอบครัว
กระทรวงการพัฒนาสังคมและความมั่นคงของมนุษย์

คำนำ

การรายงานข้อมูลสถานการณ์ด้านความรุนแรงต่อเด็ก สตรี และบุคคลในครอบครัว เป็นการรายงานตามมาตรา 17 แห่งพระราชบัญญัติคุ้มครองผู้ถูกกระทำด้วยความรุนแรงในครอบครัว พ.ศ. 2550 ที่กำหนดให้มีการจัดทำรายงานแสดงจำนวนคดีการกระทำความรุนแรงในครอบครัว จำนวน คำสั่งกำหนดมาตรการหรือวิธีการเพื่อบรรเทาทุกข์ และจำนวนการละเมิดคำสั่งกำหนดมาตรการหรือวิธีการ เพื่อบรรเทาทุกข์ของพนักงานเจ้าหน้าที่และศาล และจำนวนการยอมความ รายงานต่อคณะรัฐมนตรีและ รัฐสภาเพื่อทราบปีละครั้ง

“รายงานข้อมูลสถานการณ์ด้านความรุนแรงต่อเด็ก สตรี และความรุนแรงในครอบครัว สำหรับการรายงานตามมาตรา 17 แห่งพระราชบัญญัติคุ้มครองผู้ถูกกระทำด้วยความรุนแรงในครอบครัว พ.ศ. 2550 ประจำปี 2556” กระทรวงการพัฒนาสังคมและความมั่นคงของมนุษย์ โดยสำนักงานกิจการ สตรีและสถาบันครอบครัว ได้จัดทำขึ้น โดยรวบรวมข้อมูลด้านความรุนแรงต่อเด็ก สตรี และความรุนแรง ในครอบครัวจากหน่วยงานที่เกี่ยวข้อง และข้อมูลจากระบบฐานข้อมูลความรุนแรงต่อเด็ก สตรี และ ความรุนแรงในครอบครัว ภายใต้อินเทอร์เน็ต www.violence.in.th รวมทั้งข้อมูลจากการบันทึกการให้ ความช่วยเหลือเบื้องต้นตามแบบรายงานการดำเนินการคุ้มครองผู้ถูกกระทำด้วยความรุนแรงใน ครอบครัว หรือแบบ คร. 6 ซึ่งบันทึกโดยพนักงานเจ้าหน้าที่ตามพระราชบัญญัติฯ และเจ้าหน้าที่ประจำ ศูนย์ปฏิบัติการเพื่อป้องกันการกระทำความรุนแรงในครอบครัว สำนักงานพัฒนาสังคมและความมั่นคง ของมนุษย์จังหวัด วัตถุประสงค์ของการจัดทำรายงานเพื่อประโยชน์ในการเป็นข้อมูลด้านมิติทางสังคม และกฎหมาย รวมทั้งสนับสนุนการดำเนินงานของหน่วยงานที่เกี่ยวข้อง

กระทรวงการพัฒนาสังคมและความมั่นคงของมนุษย์หวังเป็นอย่างยิ่งว่า ข้อมูลสถานการณ์ ด้านความรุนแรงต่อเด็ก สตรี และความรุนแรงในครอบครัว ประจำปี 2556 จะเป็นประโยชน์แก่หน่วยงาน ที่เกี่ยวข้องในการกำหนดนโยบาย ยุทธศาสตร์ และแผนงานในการป้องกัน และแก้ไขปัญหาความรุนแรง ต่อเด็ก สตรี และความรุนแรงในครอบครัวต่อไป



นายวีเชียร ชวลิต

ปลัดกระทรวงการพัฒนาสังคมและความมั่นคงของมนุษย์

สารบัญ

	หน้า
คำนำ	ก
สารบัญ	ข
สารบัญตาราง	ค
สารบัญแผนภูมิ	ง
บทสรุปผู้บริหาร	จ
รายงานข้อมูลสถานการณ์ด้านความรุนแรงต่อเด็ก สตรี และความรุนแรงในครอบครัว สำหรับการรายงานตามมาตรา 17 แห่งพระราชบัญญัติคุ้มครองผู้ถูกกระทำด้วย ความรุนแรงในครอบครัว พ.ศ. 2550 ประจำปี 2556 ประกอบด้วยเนื้อหา 3 ส่วน	1
ส่วนที่ 1 ข้อมูลสถานการณ์ความรุนแรงต่อเด็ก สตรี และความรุนแรงในครอบครัว ปี 2556 จากหน่วยงานที่เกี่ยวข้อง ได้แก่	2
1) สำนักงานปลัดกระทรวงสาธารณสุข	3
2) สำนักงานแพทย์ กรุงเทพมหานคร	7
3) สำนักอนามัย กรุงเทพมหานคร	10
4) โรงพยาบาลตำรวจ	12
5) กรมพัฒนาสังคมและสวัสดิการ	13
6) สภาสังคมสงเคราะห์แห่งประเทศไทย ในพระบรมราชูปถัมภ์	14
7) มูลนิธิเพื่อนหญิง	15
8) สมาคมบัณฑิตสตรีทางกฎหมายแห่งประเทศไทย ในพระบรมราชูปถัมภ์	17
9) สมาคมส่งเสริมสถานภาพสตรี ในพระอุปถัมภ์พระเจ้าวรวงศ์เธอ พระองค์เจ้า โสมสวลี พระวรราชาทินัดดามาตุ	18
10) งานวิจัยเรื่อง “ความรุนแรงในชีวิตแรงงานหญิง”	19
ส่วนที่ 2 ข้อมูลการรายงานตามมาตรา 17 แห่งพระราชบัญญัติคุ้มครองผู้ถูกกระทำ ด้วยความรุนแรงในครอบครัว พ.ศ. 2550 ได้แก่	20
1) ข้อมูลที่รวบรวมจากหน่วยงานในกระบวนการยุติธรรม	20
2) ข้อมูลตามระบบฐานข้อมูลความรุนแรงต่อเด็ก สตรี และความรุนแรง ในครอบครัว ภายใต้เว็บไซต์ www.violence.in.th	26
3) ข้อมูลตามบันทึกการให้ความช่วยเหลือเบื้องต้นตามแบบรายงานการดำเนินการ คุ้มครองผู้ถูกกระทำด้วยความรุนแรงในครอบครัว (แบบ คร. 6)	36
ส่วนที่ 3 ข้อเสนอแนะต่อการดำเนินงานตามพระราชบัญญัติคุ้มครองผู้ถูกกระทำ ด้วยความรุนแรงในครอบครัว พ.ศ. 2550	38
เอกสารอ้างอิง	42

สารบัญตาราง

ตารางที่		หน้า
1	จำนวนเด็กและสตรีที่ถูกกระทำความรุนแรงและเข้ารับบริการของศูนย์พึ่งได้	3
2	ประเภทของการกระทำความรุนแรงต่อเด็กและสตรีที่มารับบริการของศูนย์พึ่งได้	4
3	ประเภทผู้กระทำความรุนแรงต่อเด็กที่มารับบริการศูนย์พึ่งได้	4
4	ประเภทผู้กระทำความรุนแรงต่อสตรีที่มารับบริการศูนย์พึ่งได้	5
5	สาเหตุของความรุนแรงต่อเด็กและสตรีที่มารับบริการศูนย์พึ่งได้	7
6	จำนวนผู้ถูกกระทำความรุนแรงในครอบครัวที่เข้ารับบริการศูนย์พิทักษ์สิทธิเด็ก และสตรี ตามโรงพยาบาลที่อยู่ในสังกัดสำนักงานการแพทย์ กรุงเทพมหานคร	7
7	สาเหตุการกระทำความรุนแรงในครอบครัวและความรุนแรงทั่วไปที่จัดเก็บข้อมูลโดยศูนย์พิทักษ์สิทธิเด็กและสตรี ตามโรงพยาบาลที่อยู่ในสังกัดสำนักงานการแพทย์ กรุงเทพมหานคร	9
8	จำนวนผู้ถูกกระทำความรุนแรงในครอบครัวและความรุนแรงทั่วไปที่จัดเก็บข้อมูลโดยศูนย์บริการสาธารณสุขสังกัดสำนักอนามัย กรุงเทพมหานคร	11
9	จำนวนเด็กและสตรีที่ถูกกระทำความรุนแรงที่เข้ารับบริการโรงพยาบาลตำรวจ แบ่งตามอายุ	12
10	จำนวนผู้ถูกละเมิดทางเพศที่เข้ารับบริการโรงพยาบาลตำรวจ แบ่งตามอายุ	12
11	จำนวนเด็ก สตรี ที่ถูกกระทำความรุนแรงในครอบครัว ที่เข้ารับบริการในบ้านพักเด็กและครอบครัว ในช่วงเดือนตุลาคม 2555 - กันยายน 2556	13
12	จำนวนเหตุการณ์ความรุนแรงต่อเด็ก สตรี และความรุนแรงในครอบครัว ที่มาขอรับคำปรึกษาด้านกฎหมาย ของสำนักเนติธรรม ในปี 2556	14
13	ข้อมูลผู้ใช้บริการศูนย์บริการปรึกษา (Happy Line) สำนักสวัสดิการ ในปี 2556	14
14	จำนวนผู้ขอรับคำปรึกษาด้านกฎหมายเกี่ยวกับความรุนแรงต่อเด็ก สตรี และความรุนแรงในครอบครัว ในปี 2556	15
15	ข้อมูลการขอรับความช่วยเหลือในกรณีการกระทำความรุนแรงต่อ เด็ก สตรี และความรุนแรงในครอบครัว ตั้งแต่เดือนมกราคม - ธันวาคม 2556	17
16	ข้อมูลประเภทการกระทำความรุนแรงที่ขอรับความช่วยเหลือจากสมาคมบัณฑิตสตรีทางกฎหมายแห่งประเทศไทยฯ ตั้งแต่เดือน มกราคม - ธันวาคม 2556	18
17	แสดงจำนวนคดีตามพระราชบัญญัติคุ้มครองผู้ถูกกระทำด้วยความรุนแรงในครอบครัว พ.ศ. 2550	21
18	ประเภทของการกระทำความรุนแรงในครอบครัว จำแนกเพศและอายุของผู้ถูกกระทำ	22

19	การรายงานคดีตามพระราชบัญญัติคุ้มครองผู้ถูกกระทำด้วยความรุนแรงในครอบครัว พ.ศ. 2550 ช่วงเดือน ตุลาคม – กันยายน 2556 ของสำนักงานอัยการสูงสุด	24
20	จำนวนคดีตามพระราชบัญญัติคุ้มครองผู้ถูกกระทำด้วยความรุนแรงในครอบครัว 2550 ของสำนักงานศาลยุติธรรม	25
21	จำนวนเหตุการณ์ความรุนแรงในครอบครัว ปี 2553 – 2556 จากระบบฐานข้อมูลฯ ภายใต้เว็บไซต์ www.violence.in.th	26
22	จำนวนเหตุการณ์ความรุนแรงต่อเด็ก สตรี และความรุนแรงในครอบครัว ที่เป็นคดีและไม่เป็นคดีตามพระราชบัญญัติคุ้มครองผู้ถูกกระทำด้วยความรุนแรงในครอบครัว พ.ศ. 2550 ระหว่าง ปี 2553 - 2556 จากระบบฐานข้อมูลฯ ภายใต้เว็บไซต์ www.violence.in.th	28
23	จำนวนคดีความรุนแรงต่อเด็ก สตรี และความรุนแรงในครอบครัว ระหว่างปี 2553 - 2556 ที่เข้าสู่กระบวนการตามพระราชบัญญัติคุ้มครองผู้ถูกกระทำด้วยความรุนแรงในครอบครัว พ.ศ. 2550 จากระบบฐานข้อมูลฯ ภายใต้เว็บไซต์ www.violence.in.th	29
24	จำนวนเหตุการณ์ความรุนแรงต่อเด็ก สตรี และความรุนแรงในครอบครัว จำแนกตามประเภทเหตุการณ์ความรุนแรงในครอบครัว จากระบบฐานข้อมูลฯ ภายใต้เว็บไซต์ www.violence.in.th	29
25	จำนวนเหตุการณ์ความรุนแรงต่อเด็ก สตรี และความรุนแรงในครอบครัว จำแนกตามสาเหตุ จากระบบฐานข้อมูลฯ ภายใต้เว็บไซต์ www.violence.in.th	30
26	จำนวนเหตุการณ์ความรุนแรงต่อเด็ก สตรี และความรุนแรงในครอบครัว จำแนกตามประเภทความรุนแรง จากระบบฐานข้อมูลฯ ภายใต้เว็บไซต์ www.violence.in.th	32
27	จำนวนเหตุการณ์ความรุนแรงต่อเด็ก สตรี และความรุนแรงในครอบครัว จำแนกตามความสัมพันธ์ระหว่างผู้กระทำและผู้ถูกกระทำ จากระบบฐานข้อมูลฯ ภายใต้เว็บไซต์ www.violence.in.th	33
28	จำนวนเหตุการณ์ความรุนแรงต่อเด็ก สตรี และความรุนแรงในครอบครัว จำแนกตามสถานที่เกิดเหตุ จากระบบฐานข้อมูลฯ ภายใต้เว็บไซต์ www.violence.in.th	34
29	แสดงจำนวนเหตุการณ์ความรุนแรง ต่อเด็ก สตรีและความรุนแรงในครอบครัว ประจำปี 2556 จำแนกตามจังหวัดที่มีการบันทึกเหตุการณ์ไว้มากที่สุด 9 จังหวัดแรก จากระบบฐานข้อมูลฯ ภายใต้เว็บไซต์ www.violence.in.th	35
30	แสดงจำนวนการให้ความช่วยเหลือเบื้องต้นแก่ผู้ถูกกระทำด้วยความรุนแรงในครอบครัว ประจำปี 2556 จากแบบ คร.6	37
31	แสดงช่วงอายุของผู้ได้รับความช่วยเหลือเบื้องต้นจากความรุนแรงในครอบครัว ปี 2556 ตามแบบ คร.6	37

สารบัญแผนภูมิ

แผนภูมิที่		หน้า
1	จำนวนผู้ถูกระทำความรุนแรงที่เป็นเด็กและสตรีที่มารับบริการของศูนย์พึ่งได้	3
2	ประเภทผู้กระทำความรุนแรงต่อเด็กมากที่สุด 7 อันดับแรก	5
3	ประเภทผู้กระทำความรุนแรงต่อสตรีมากที่สุด 7 อันดับแรก	6
4	จำนวนสาเหตุการกระทำความรุนแรงในครอบครัวและความรุนแรงทั่วไปที่จัดเก็บข้อมูลโดยศูนย์พิทักษ์สิทธิเด็กและสตรี ตามโรงพยาบาลที่อยู่ในสังกัดสำนักงานการแพทย์ กรุงเทพมหานคร	10
5	จำนวนเด็ก สตรี ที่ถูกระทำความรุนแรงในครอบครัว ที่เข้ารับบริการในบ้านพักเด็กและครอบครัว ในช่วงเดือน ตุลาคม 2555 - กันยายน 2556	13
6	ข้อมูลผู้ขอรับคำปรึกษาด้านกฎหมายเกี่ยวกับความรุนแรงต่อเด็ก สตรี และความรุนแรงในครอบครัวในปี 2556	16
7	จำนวนคดีตามพระราชบัญญัติคุ้มครองผู้ถูกระทำด้วยความรุนแรงในครอบครัว พ.ศ. 2550	21
8	ข้อมูลเปรียบเทียบกรณีร้องทุกข์และไม่ร้องทุกข์ตามพระราชบัญญัติฯ ระหว่างปี 2553 - 2556	22
9	ประเภทของการกระทำความรุนแรงในครอบครัว จำแนกเพศและอายุของผู้ถูกระทำ	23
10	จำนวนเหตุการณ์ความรุนแรงต่อเด็ก สตรี และความรุนแรงในครอบครัวจากระบบฐานข้อมูลฯ ภายใต้เว็บไซต์ www.violence.in.th	27
11	จำนวนผู้ถูกระทำด้วยความรุนแรงในครอบครัว จำแนกตามเพศ ระหว่างปี 2553 - 2556 จากระบบฐานข้อมูลฯ ภายใต้เว็บไซต์ www.violence.in.th	27
12	จำนวนเหตุการณ์ความรุนแรงต่อเด็ก สตรี และความรุนแรงในครอบครัวที่เป็นคดีและไม่เป็นคดี ตามพระราชบัญญัติฯ ระหว่างปี 2553 - 2556 จากระบบฐานข้อมูลฯ ภายใต้เว็บไซต์ www.violence.in.th	28
13	สาเหตุการกระทำความรุนแรงต่อเด็ก สตรี และความรุนแรงในครอบครัว ปี 2556 จากระบบฐานข้อมูลฯ ภายใต้เว็บไซต์ www.violence.in.th	31
14	ข้อมูลความสัมพันธ์ระหว่างผู้กระทำและผู้ถูกระทำความรุนแรงในครอบครัว ปี 2556 จากระบบฐานข้อมูลฯ ภายใต้เว็บไซต์ www.violence.in.th	33
15	จำนวนเหตุการณ์ความรุนแรงต่อเด็ก สตรี และความรุนแรงในครอบครัว จำแนกตามสถานที่เกิดเหตุ 5 อันดับแรกจากระบบฐานข้อมูลฯ ภายใต้เว็บไซต์ www.violence.in.th	35

บทสรุปผู้บริหาร

รายงานข้อมูลสถานการณ์ความรุนแรงต่อเด็ก สตรี และความรุนแรงในครอบครัว สำหรับ การรายงานตามมาตรา 17 แห่งพระราชบัญญัติคุ้มครองผู้ถูกกระทำด้วยความรุนแรงในครอบครัว พ.ศ. 2550 ประจำปี 2556 เป็นการนำเสนอภาพรวมการกระทำ ความรุนแรงในครอบครัวของประเทศเพื่อสนับสนุน การดำเนินงานและภารกิจของหน่วยงานที่เกี่ยวข้อง โดยเป็นไปตามมาตรา 17 แห่งพระราชบัญญัติคุ้มครอง ผู้ถูกกระทำด้วยความรุนแรงในครอบครัว พ.ศ. 2550 ที่กำหนดให้กระทรวงการพัฒนาสังคมและความมั่นคง ของมนุษย์จัดทำรายงานที่แสดงจำนวนคดีการกระทำ ความรุนแรงในครอบครัว จำนวนคำสั่งกำหนดมาตรการ หรือวิธีการเพื่อบรรเทาทุกข์ จำนวนการละเมิดคำสั่งกำหนดมาตรการหรือวิธีการเพื่อบรรเทาทุกข์ของพนักงาน เจ้าหน้าที่และศาล และจำนวนการยอมความ รายงานต่อคณะรัฐมนตรีและรัฐสภาเพื่อทราบปีละครั้ง โดย รายงานฉบับนี้มีเนื้อหาหลัก 3 ส่วน ได้แก่

ส่วนที่ 1 ข้อมูลสถานการณ์ความรุนแรงต่อเด็ก สตรี และความรุนแรงในครอบครัว ในปี 2556 ที่ รวบรวมจากหน่วยงานต่างๆ ที่เกี่ยวข้อง ได้แก่ สำนักงานปลัดกระทรวงสาธารณสุข สำนักงานการแพทย์ กรุงเทพมหานคร สำนักงานมัย กรุงเทพมหานคร โรงพยาบาลตำรวจ กรมพัฒนาสังคมและสวัสดิการ สภาสังคม สงเคราะห์แห่งประเทศไทย ในพระบรมราชูปถัมภ์ มูลนิธิเพื่อนหญิง สมาคมบัณฑิตสตรีทางกฎหมายแห่งประเทศไทย ในพระบรมราชูปถัมภ์ สมาคมส่งเสริมสถานภาพสตรี ในพระอุปถัมภ์พระเจ้าวรวงศ์เธอ พระองค์เจ้า โสมสวัสดิ์ พระวรราชทินนิตตามาตุ และข้อมูลจากงานวิจัยเรื่อง “ความรุนแรงในชีวิตแรงงานหญิง” โดยรอง ศาสตราจารย์ นาถฤดี เต๋นดวง และรองศาสตราจารย์ ดร. สุพจน์ เต๋นดวง คณะสังคมศาสตร์และมนุษยศาสตร์ มหาวิทยาลัยมหิดล จากข้อมูลที่รวบรวมดังกล่าวเป็นลักษณะการให้บริการความช่วยเหลือ การประสาน ความร่วมมือ หรือมีการดำเนินการที่เกี่ยวข้อง เช่น จากข้อมูลของกระทรวงสาธารณสุข มีผู้เข้ารับบริการที่ศูนย์ พึ่งได้ในโรงพยาบาล จำนวน 631 แห่ง จำนวนทั้งสิ้น 31,866 ราย ในจำนวนนี้เป็นเด็กถูกกระทำ ความรุนแรง มากที่สุด จำนวน 19,229 ราย (ร้อยละ 60.34) ส่วนสตรีถูกกระทำ ความรุนแรงจำนวน 12,637 ราย (ร้อยละ 39.66) เฉลี่ยเด็กและสตรีถูกกระทำ ความรุนแรง 87 ราย/วัน จากข้อมูลสำนักงานการแพทย์ กรุงเทพมหานคร มีผู้เข้ารับบริการศูนย์พิทักษ์สิทธิเด็กและสตรีตามโรงพยาบาลที่อยู่ในสังกัด 8 แห่ง จำนวนทั้งสิ้น 1,251 ราย ในจำนวนนี้ สตรีอายุ 18 ปี ขึ้นไป ถูกกระทำ ความรุนแรงมากที่สุดจำนวน 939 ราย โดยถูกทำร้ายจากคู่สมรส มากที่สุดจำนวน 641 ราย ส่วนเด็กถูกทำร้ายจำนวน 312 ราย โดยถูกผู้ปกครองละเลยทอดทิ้งมากที่สุดจำนวน 208 ราย นอกจากนี้ จากข้อมูลจากบ้านพักเด็กและครอบครัว กรมพัฒนาสังคมและสวัสดิการ มีเด็กและสตรี ถูกกระทำ ความรุนแรงจำนวนทั้งสิ้น 517 ราย ในจำนวนนี้สตรีอายุ 18 ปี ขึ้นไปถูกกระทำมากที่สุด จำนวน 202 ราย (ร้อยละ 78.29)

ส่วนที่ 2 ข้อมูลสถานการณ์ความรุนแรงต่อเด็ก สตรี และความรุนแรงในครอบครัว ตาม พระราชบัญญัติคุ้มครองผู้ถูกกระทำด้วยความรุนแรงในครอบครัว พ.ศ. 2550 มาตรา 17 ที่แสดงจำนวนคดี การกระทำ ความรุนแรงในครอบครัว จำนวนคำสั่งกำหนดมาตรการหรือวิธีการเพื่อบรรเทาทุกข์ จำนวนการละเมิด คำสั่งกำหนดมาตรการหรือวิธีการเพื่อบรรเทาทุกข์ของพนักงานเจ้าหน้าที่และศาล และจำนวนการยอมความ โดยเป็นข้อมูลที่รวบรวมจากหน่วยงานและแหล่งข้อมูลที่เกี่ยวข้อง ได้แก่

2.1 หน่วยงานในกระบวนการยุติธรรมที่เกี่ยวข้อง 3 หน่วยงาน ได้แก่ (1) สำนักงานตำรวจแห่งชาติ ที่มีจำนวนคดีการกระทำความรุนแรงในครอบครัวที่มีการร้องทุกข์จำนวนทั้งสิ้น 1,270 คดี ไม่ร้องทุกข์ 257 คดี แต่ไม่มีการออกคำสั่งกำหนดมาตรการหรือวิธีการเพื่อบรรเทาทุกข์ (2) สำนักงานอัยการสูงสุด มีคดีตามพระราชบัญญัติคุ้มครองผู้ถูกกระทำด้วยความรุนแรงในครอบครัวฯ จำนวน 197 คดี เป็นคดีที่อัยการสั่งฟ้องต่อศาลจำนวน 153 คดี สั่งไม่ฟ้อง 7 คดี ส่วนคดีที่อัยการสั่งยุติคดีหรือยอมความ จำนวน 23 คดี และคดี ที่เข้าสู่ศาลชั้นต้น 131 คดี และมีเพียง 1 คดี ที่ศาลกำหนดมาตรการหรือวิธีการเพื่อบรรเทาทุกข์ และ (3) สำนักงานศาลยุติธรรม มีคดีฟ้องต่อศาลโดยตรง จำนวน 95 คดี ในจำนวนนี้ ศาลมีคำสั่งกำหนดมาตรการหรือวิธีการเพื่อบรรเทาทุกข์ จำนวน 15 ราย และมีการยอมความในชั้นพิจารณาคดี จำนวน 15 ราย

2.2 ข้อมูลตามระบบฐานข้อมูลความรุนแรงต่อเด็ก สตรี และความรุนแรงในครอบครัว ภายใต้อินเทอร์เน็ต www.violence.in.th ที่แสดงจำนวนเหตุการณ์ความรุนแรงในครอบครัวทั้งที่เป็นคดีและที่ไม่เป็นคดี รวมถึงจำนวนคดีที่เข้าสู่กระบวนการตามพระราชบัญญัติฯ โดยจำแนกตามความสัมพันธ์ระหว่างผู้กระทำและผู้ถูกกระทำ ช่วงอายุ ประเภท สาเหตุ และสถานที่เกิดเหตุการณ์ โดยเหตุการณ์ความรุนแรงในครอบครัวที่บ้านพักในปี 2556 มีจำนวนทั้งสิ้น 923 ราย ซึ่งจังหวัดที่มีการบันทึกในระบบมากที่สุด 5 จังหวัดแรก ได้แก่ พัทลุง ระนอง อุบลราชธานี พังงา และนครสวรรค์ ทั้งนี้ จังหวัดที่มีการรายงานจำนวนรายกรณีเข้ามา เนื่องจากในจังหวัดมีสหวิชาชีพที่เข้มแข็ง หรือมีเครือข่ายที่ร่วมให้การช่วยเหลืออย่างต่อเนื่อง จึงมีการบันทึกข้อมูลเข้ามา บางจังหวัดมีการรายงานข้อมูลน้อย เนื่องจากมีเหตุการณ์ความรุนแรงเกิดขึ้นเป็นจำนวนน้อยจริง หรือมีเหตุการณ์ความรุนแรงเกิดขึ้นเป็นจำนวนมาก แต่ไม่มีการรายงานเข้าสู่ระบบ

2.3 ข้อมูลตามบันทึกการให้ความช่วยเหลือเบื้องต้นตามแบบรายงานการดำเนินการคุ้มครองผู้ถูกกระทำด้วยความรุนแรงในครอบครัว หรือแบบ คร.6 ซึ่งบันทึกช่วงเดือนมกราคม – ธันวาคม 2556 มีการให้ความช่วยเหลือจำนวนทั้งสิ้น 2,024 กรณี โดยจัดให้ผู้ถูกกระทำได้รับคำปรึกษาแนะนำ จากจิตแพทย์ นักจิตวิทยา หรือนักสังคมสงเคราะห์มากที่สุดคือ จำนวน 708 ราย รองลงมาคือ การจัดให้ผู้ถูกกระทำเข้ารับการรักษาจากแพทย์ จำนวน 491 ราย การจัดให้ผู้ถูกกระทำร้องทุกข์ หากผู้ถูกกระทำประสงค์จะดำเนินคดีตามกฎหมาย จำนวน 350 ราย และการเข้ารับเหตุและสอบถามผู้กระทำ/ผู้ถูกกระทำ จำนวน 296 ราย

ส่วนที่ 3 ข้อเสนอแนะต่อการดำเนินงานตามพระราชบัญญัติคุ้มครองช่วยเหลือผู้ถูกกระทำด้วยความรุนแรงในครอบครัวตามพระราชบัญญัติ พ.ศ. 2550 ได้แก่ (1) การพัฒนาระบบงาน OSCC อย่างต่อเนื่อง และยั่งยืน (2) การผลักดันให้ศูนย์พัฒนาครอบครัวในชุมชนเป็นศูนย์เฝ้าระวังและแก้ไขปัญหาความรุนแรงในครอบครัวเบื้องต้นร่วมกับองค์กรปกครองส่วนท้องถิ่น และให้สามารถทำงานเชื่อมโยงกับศูนย์ปฏิบัติการเพื่อป้องกันการกระทำความรุนแรงในครอบครัว และสหวิชาชีพที่เกี่ยวข้อง และ (3) การขยายพื้นที่ในการดำเนินการร่วมกับหน่วยงานในกระบวนการยุติธรรมมากขึ้น เพื่อให้บรรลุเป้าหมายในการคุ้มครองช่วยเหลือผู้ถูกกระทำด้วยความรุนแรงในครอบครัวตามพระราชบัญญัติคุ้มครองผู้ถูกกระทำด้วยความรุนแรงในครอบครัว พ.ศ. 2550

รายงานข้อมูลสถานการณ์
ด้านความรุนแรงต่อเด็ก สตรี และความรุนแรงในครอบครัว
สำหรับการรายงานตามมาตรา 17 แห่งพระราชบัญญัติคุ้มครองผู้ถูกกระทำ
ด้วยความรุนแรงในครอบครัว พ.ศ. 2550 ประจำปี 2556

พระราชบัญญัติคุ้มครองผู้ถูกกระทำด้วยความรุนแรงในครอบครัว พ.ศ. 2550 มาตรา 17 กำหนดให้กระทรวงการพัฒนาสังคมและความมั่นคงของมนุษย์จัดทำรายงานประจำปี เสนอต่อคณะรัฐมนตรี และรัฐสภาเพื่อทราบปีละครั้ง ดังนี้

- 1) จำนวนคดีการกระทำความรุนแรงในครอบครัว
- 2) จำนวนคำสั่งกำหนดมาตรการหรือวิธีการเพื่อบรรเทาทุกข์
- 3) จำนวนการละเมิดคำสั่งกำหนดมาตรการ หรือวิธีการเพื่อบรรเทาทุกข์ของพนักงานเจ้าหน้าที่และศาล
- 4) จำนวนการยอมความ

กระทรวงการพัฒนาสังคมและความมั่นคงของมนุษย์ โดยสำนักงานกิจการสตรีและสถาบันครอบครัว ในฐานะหน่วยงานที่รับผิดชอบการจัดทำรายงานข้อมูลสถานการณ์ความรุนแรงดังกล่าว ได้จัดทำรายงานเสนอต่อคณะรัฐมนตรีและรัฐสภามาแล้วรวม 4 ฉบับ ได้แก่ รายงานข้อมูลสถานการณ์ด้านความรุนแรงของประเทศไทย และตามมาตรา 17 แห่งพระราชบัญญัติคุ้มครองผู้ถูกกระทำด้วยความรุนแรงในครอบครัว พ.ศ. 2550 ประจำปี 2551 – 2552 รายงานข้อมูลสถานการณ์ด้านความรุนแรงของประเทศไทย และตามมาตรา 17 แห่งพระราชบัญญัติคุ้มครองผู้ถูกกระทำด้วยความรุนแรงในครอบครัว พ.ศ. 2550 ประจำปี 2553 รายงานข้อมูลสถานการณ์ด้านความรุนแรงต่อเด็ก สตรี และความรุนแรงในครอบครัว สำหรับการรายงานตามมาตรา 17 แห่งพระราชบัญญัติคุ้มครองผู้ถูกกระทำด้วยความรุนแรงในครอบครัว พ.ศ. 2550 ประจำปี 2554 และรายงานข้อมูลสถานการณ์ด้านความรุนแรงต่อเด็ก สตรี และความรุนแรงในครอบครัว สำหรับการรายงานตามมาตรา 17 แห่งพระราชบัญญัติคุ้มครองผู้ถูกกระทำด้วยความรุนแรงในครอบครัว พ.ศ. 2550 ประจำปี 2555 สำหรับรายงานฉบับนี้ เป็นฉบับที่ 5 ประกอบด้วยเนื้อหา 3 ส่วน ดังนี้

ส่วนที่ 1 ข้อมูลสถานการณ์ความรุนแรงต่อเด็ก สตรี และความรุนแรงในครอบครัว ปี 2556 ซึ่งรวบรวมจากหน่วยงานต่าง ๆ ที่เกี่ยวข้อง

ส่วนที่ 2 ข้อมูลสถานการณ์ความรุนแรงต่อเด็ก สตรี และความรุนแรงในครอบครัว ตามมาตรา 17 แห่งพระราชบัญญัติคุ้มครองผู้ถูกกระทำด้วยความรุนแรงในครอบครัว พ.ศ. 2550 ประจำปี 2556 ได้แก่

- ข้อมูลจำนวนคดีการกระทำความรุนแรงในครอบครัว จำนวนคำสั่งกำหนดมาตรการหรือวิธีการเพื่อบรรเทาทุกข์ จำนวนการละเมิดคำสั่งกำหนดมาตรการ หรือวิธีการเพื่อบรรเทาทุกข์ของพนักงานเจ้าหน้าที่และศาล และจำนวนการยอมความ ซึ่งรวบรวมจากสำนักงานตำรวจแห่งชาติ สำนักงานอัยการสูงสุด และสำนักงานศาลยุติธรรม

- ข้อมูลตามระบบฐานข้อมูลความรุนแรงต่อเด็ก สตรี และความรุนแรงในครอบครัว ภายใต้เว็บไซต์ www.violence.in.th ที่แสดงจำนวนเหตุการณ์ความรุนแรงในครอบครัวทั้งที่เป็นคดีและที่ไม่เป็นคดี รวมถึงคดีที่เข้าสู่กระบวนการตามพระราชบัญญัติคุ้มครองผู้ถูกกระทำด้วยความรุนแรงในครอบครัว พ.ศ. 2550 ซึ่งรวบรวมโดยศูนย์ปฏิบัติการเพื่อป้องกันการกระทำ ความรุนแรงในครอบครัวทั่วประเทศ

- ข้อมูลตามบันทึกการให้ความช่วยเหลือเบื้องต้นตามแบบรายงานการดำเนินการคุ้มครองผู้ถูกกระทำด้วยความรุนแรงในครอบครัว หรือแบบ คร.6 ซึ่งบันทึกโดยพนักงานเจ้าหน้าที่ตามพระราชบัญญัติคุ้มครองผู้ถูกกระทำด้วยความรุนแรงในครอบครัว พ.ศ. 2550 และศูนย์ปฏิบัติการเพื่อป้องกันการกระทำ ความรุนแรงในครอบครัวทั่วประเทศ

ส่วนที่ 3 ข้อเสนอแนะต่อการดำเนินงานตามพระราชบัญญัติคุ้มครองผู้ถูกกระทำด้วยความรุนแรงในครอบครัว พ.ศ. 2550

ส่วนที่ 1

รายงานข้อมูลสถานการณ์ความรุนแรงต่อเด็ก สตรี และความรุนแรงในครอบครัว ปี 2556

กระทรวงการพัฒนาสังคมและความมั่นคงของมนุษย์ โดยสำนักงานกิจการสตรีและสถาบันครอบครัว ได้ดำเนินการรวบรวมและประมวลข้อมูลสถานการณ์ความรุนแรงต่อเด็ก สตรี และความรุนแรงในครอบครัว ในปี 2556 จากหน่วยงานต่าง ๆ ที่เกี่ยวข้อง ได้แก่

- 1) สำนักงานปลัดกระทรวงสาธารณสุข
- 2) สำนักงานแพทย์ กรุงเทพมหานคร
- 3) สำนักอนามัย กรุงเทพมหานคร
- 4) โรงพยาบาลตำรวจ
- 5) กรมพัฒนาสังคมและสวัสดิการ
- 6) สภาสังคมสงเคราะห์แห่งประเทศไทย ในพระบรมราชูปถัมภ์
- 7) มูลนิธิเพื่อนหญิง
- 8) สมาคมบัณฑิตสตรีทางกฎหมายแห่งประเทศไทย ในพระบรมราชินูปถัมภ์
- 9) สมาคมส่งเสริมสถานภาพสตรี ในพระอุปถัมภ์พระเจ้าวรวงศ์เธอ พระองค์เจ้าโสมสวลี พระวรราชทินนิตตามาตุ
- 10) งานวิจัยเรื่อง “ความรุนแรงในชีวิตแรงงานหญิง” โดยรองศาสตราจารย์ นาถฤดี เด่นดวง และรองศาสตราจารย์ ดร. สุพจน์ เด่นดวง คณะสังคมศาสตร์และมนุษยศาสตร์ มหาวิทยาลัยมหิดล

ซึ่งแต่ละหน่วยงานมีระยะเวลาการจัดเก็บข้อมูลแตกต่างกัน บางหน่วยงานจัดเก็บข้อมูลเป็นช่วงปีงบประมาณ (ตุลาคม 2555 – กันยายน 2556) และบางหน่วยงานจัดเก็บเป็นรายปี (มกราคม – ธันวาคม 2556) โดยมีรายละเอียด ดังนี้

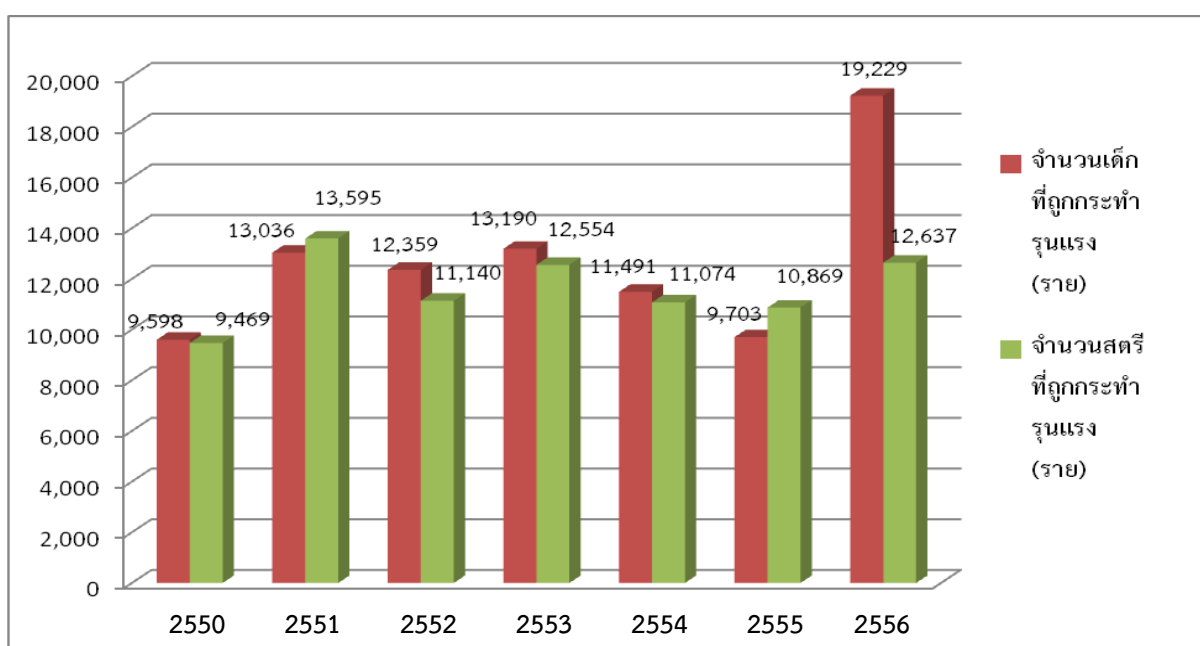
1) สำนักงานปลัดกระทรวงสาธารณสุข

สำนักบริหารการสาธารณสุข สำนักงานปลัดกระทรวงสาธารณสุข ได้รายงานข้อมูลสถิติเด็กและสตรีที่ถูกกระทำความรุนแรงและเข้ารับบริการศูนย์พึ่งได้ตามโรงพยาบาลในสังกัดกระทรวงสาธารณสุข จำนวน 631 แห่ง ในช่วงเดือนตุลาคม 2555 – กันยายน 2556 โดยมีรายละเอียดดังนี้

ตารางที่ 1 จำนวนเด็กและสตรีที่ถูกกระทำความรุนแรงและเข้ารับบริการของศูนย์พึ่งได้

ปี	โรงพยาบาล (ราย)	เด็กที่ ถูกกระทำความรุนแรง (ราย)	จำนวนสตรีที่ ถูกกระทำความรุนแรง (ราย)	จำนวนเด็กและ สตรี (ราย)	เฉลี่ยการถูก ทำร้าย
2550	250	9,598	9,469	<u>19,067</u>	52 ราย/วัน
2551	582	13,036	13,595	<u>26,631</u>	73 ราย/วัน
2552	617	12,359	11,140	<u>23,499</u>	64 ราย/วัน
2553	750	13,190	12,554	<u>25,744</u>	70 ราย/วัน
2554	578	11,491	11,074	<u>22,565</u>	62 ราย/วัน
2555	507	9,703	10,869	<u>20,572</u>	56 ราย/วัน
2556	631	19,229	12,637	<u>31,866</u>	87 ราย/วัน

แผนภูมิที่ 1 แสดงจำนวนผู้ถูกกระทำความรุนแรงที่เป็นเด็กและสตรีที่มารับบริการของศูนย์พึ่งได้



จากตารางที่ 1 และแผนภูมิที่ 1 แสดงจำนวนเด็กและสตรีที่ถูกกระทำความรุนแรง และเข้ารับบริการของศูนย์พึ่งได้ โดยในปี 2556 มีผู้เข้ารับบริการที่ศูนย์พึ่งได้ จำนวน 31,866 ราย หรือ 87 ราย/วัน ในจำนวนนี้ เป็นเด็ก จำนวน 19,229 ราย หรือร้อยละ 60.34 แบ่งเป็นเพศชาย 2,299 ราย หรือร้อยละ 11.95 เพศหญิง 16,930 ราย หรือร้อยละ 88.05 ส่วนสตรีที่ถูกกระทำความรุนแรงมีจำนวน 12,637 ราย หรือร้อยละ 39.66

ตารางที่ 2 ประเภทของการกระทำความรุนแรงต่อเด็กและสตรีที่มาใช้บริการของศูนย์พึ่งได้

ประเภท	เด็ก	สตรี	รวม
ทางกาย	3,956	9,699	13,655
ทางเพศ	13,904	2,226	16,130
ทางจิตใจ	612	569	1,181
การละเลยทอดทิ้ง	471	79	550
ล่อลวง/บังคับแสวงประโยชน์	286	64	350
รวม	<u>19,229</u>	<u>12,637</u>	<u>31,866</u>

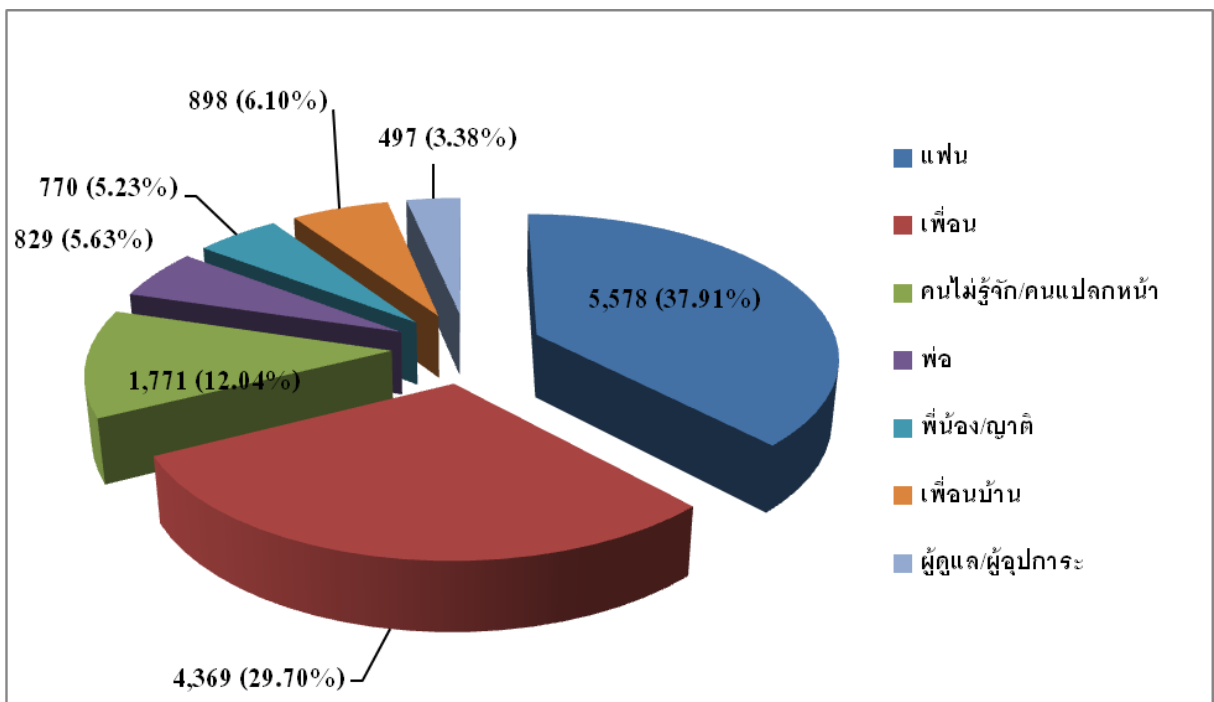
จากข้อมูลในตารางที่ 2 พบว่า เด็กถูกกระทำความรุนแรงทางเพศมากที่สุด จำนวน 13,904 ราย หรือร้อยละ 72.30 รองลงมา คือ ทางกาย หรือร้อยละ 20.57 ในขณะที่สตรีที่มาขอรับบริการ พบว่า ถูกกระทำความรุนแรงทางกายมากที่สุด หรือร้อยละ 76.75 รองลงมาคือ ทางเพศ หรือร้อยละ 17.61

ตารางที่ 3 ประเภทผู้กระทำความรุนแรงต่อเด็กที่มาใช้บริการศูนย์พึ่งได้

ผู้กระทำ	จำนวน
พ่อ	829
แม่	234
พ่อ/แม่เลี้ยง	267
พ่อ/แม่บุญธรรม	83
ผู้ดูแล/ผู้อุปการะ	497
พี่น้อง/ญาติ	770
แฟน	5,578
เพื่อน	4,369
เพื่อนร่วมงาน	451
เพื่อนบ้าน	898
ครู	115

พระ/นักบวช	233
นายจ้าง	296
คนไม่รู้จัก/คนแปลกหน้า	1,771
อื่น ๆ	2,838
<u>รวม</u>	<u>19,229</u>

แผนภูมิที่ 2 ประเภทผู้กระทำความรุนแรงต่อเด็กมากที่สุด 7 อันดับแรก



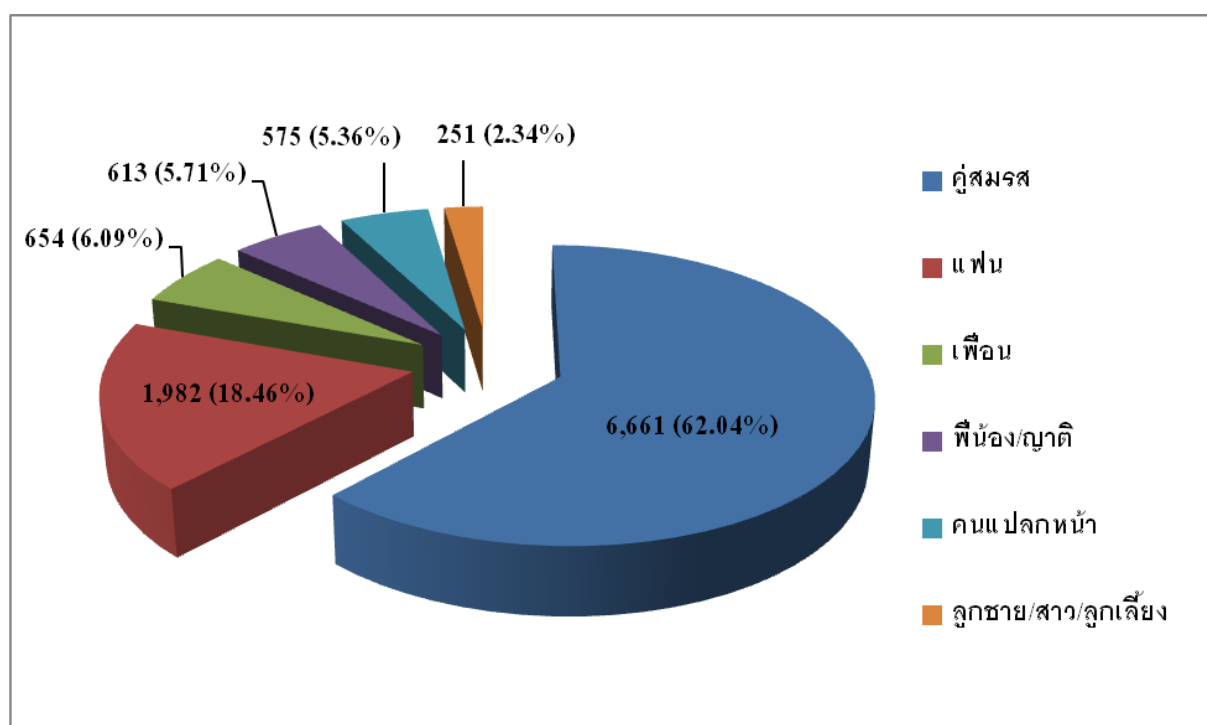
ตารางที่ 3 และแผนภูมิที่ 2 แสดงจำนวนผู้กระทำความรุนแรงต่อเด็ก จำนวน 19,229 ราย โดยจำแนกประเภทผู้กระทำ ซึ่งผู้กระทำความรุนแรงต่อเด็กมากที่สุด ได้แก่ แฟน จำนวน 5,578 ราย หรือร้อยละ 29.01 รองลงมา คือ เพื่อน จำนวน 4,369 ราย หรือร้อยละ 22.72 และคนแปลกหน้า จำนวน 1,771 คน หรือร้อยละ 9.21

ตารางที่ 4 ประเภทผู้กระทำความรุนแรงต่อสตรีที่มารับบริการศูนย์พึ่งได้

ผู้กระทำ	จำนวน
คู่สมรส	6,661
แฟน	1,982
เพื่อน	654
ผู้ดูแล / ผู้ปกครอง	28
พ่อ	86

แม่	81
พ่อ/แม่เลี้ยง	48
พ่อ/แม่บุญธรรม	5
ลูกชาย/สาว/ลูกเลี้ยง	251
พี่น้อง/ญาติ	613
เพื่อนบ้าน	451
นายจ้าง	33
ลูกจ้าง	37
ครู	8
พระ/นักบวช	7
คนแปลกหน้า	575
อื่นๆ	1,117
รวม	<u>12,637</u>

แผนภูมิที่ 3 ประเภทผู้กระทำความรุนแรงต่อสตรีมากที่สุด 7 อันดับแรก



ตารางที่ 4 และแผนภูมิที่ 3 แสดงจำนวนผู้กระทำความรุนแรงต่อสตรี จำนวน 12,637 ราย โดยจำแนกประเภทผู้กระทำ ซึ่งผู้กระทำความรุนแรงต่อสตรีมากที่สุด ได้แก่ คู่สมรส จำนวน 6,661 ราย หรือร้อยละ 52.71 รองลงมา คือ แฟน จำนวน 1,982 ราย หรือร้อยละ 15.68 และเพื่อน จำนวน 654 ราย หรือร้อยละ 5.17

ตารางที่ 5 สาเหตุของความรุนแรงต่อเด็กและสตรีที่มารับบริการศูนย์พิทักษ์เด็ก

สาเหตุ/ปัจจัย	เด็ก	สตรี
ใช้สารกระตุ้น	2,903	3,645
สัมพันธ์ภาพในครอบครัว	2,214	5,852
สภาพแวดล้อม	9,827	1,423
ปัญหาเศรษฐกิจ	958	297
ปัญหาสุขภาพกาย	92	47
ปัญหาสุขภาพจิต	557	261
อื่นๆ (ระบุ)	2,678	1,112
รวม	<u>19,229</u>	<u>12,637</u>

จากข้อมูลในตารางที่ 5 แสดงถึงสาเหตุของความรุนแรงต่อเด็กและสตรีที่มีความแตกต่างกัน ความรุนแรงต่อเด็กมีสาเหตุมาจากสภาพแวดล้อมมากที่สุด หรือร้อยละ 51.10 รองลงมา คือ การใช้สารกระตุ้น หรือร้อยละ 15.10 และสัมพันธ์ภาพในครอบครัว หรือร้อยละ 11.51 ตามลำดับ ในขณะที่ความรุนแรงต่อสตรี มีสาเหตุมาจากเรื่องสัมพันธ์ภาพในครอบครัวมากที่สุด หรือร้อยละ 46.31 รองลงมา คือ การใช้สารกระตุ้น หรือร้อยละ 28.84 และสภาพแวดล้อม หรือร้อยละ 11.26

2) สำนักงานแพทย์ กรุงเทพมหานคร

สำนักงานแพทย์ กรุงเทพมหานคร ได้รายงานข้อมูลเกี่ยวกับผู้เข้ารับบริการศูนย์พิทักษ์สิทธิเด็ก และสตรี ตามโรงพยาบาลที่อยู่ในสังกัดสำนักงานแพทย์ กรุงเทพมหานคร จำนวน 8 แห่ง ได้แก่ โรงพยาบาลกลาง โรงพยาบาลตากสิน โรงพยาบาลเจริญกรุงประชารักษ์ โรงพยาบาลหลวงวิศุคคี โรงพยาบาลเวชการุณย์รัศมี โรงพยาบาลลาดกระบัง โรงพยาบาลราชพิพัฒน์ และโรงพยาบาลสิรินธร ในช่วงเดือนตุลาคม 2555 – กันยายน 2556 ดังนี้

ตารางที่ 6 จำนวนผู้ถูกกระทำ ความรุนแรงในครอบครัวที่เข้ารับบริการศูนย์พิทักษ์สิทธิเด็กและสตรี ตามโรงพยาบาลที่อยู่ในสังกัดสำนักงานแพทย์ กรุงเทพมหานคร

ถูกระทำ	อายุ/เพศ					รวม
	ต่ำกว่า 15 ปี		15 – 18 ปี		18 ปี ขึ้นไป	
	ชาย	หญิง	ชาย	หญิง	หญิง	
ถูกทำร้ายร่างกาย						
- คู่สมรส	-	2	-	18	641	661
- บิดา	7	3	1	6	30	47

ถูกระทำ	อายุ/เพศ					รวม
	ต่ำกว่า 15 ปี		15 - 18 ปี		18 ปี ขึ้นไป	
	ชาย	หญิง	ชาย	หญิง	หญิง	
- บิดาเลี้ยง	6	5	-	-	4	15
- มารดา	5	4	-	-	3	12
- ญาติ	7	8	4	8	85	112
รวม	25	22	5	32	763	847
<u>ถูกข่มขืนและกระทำชำเรา</u>						
- คู่สมรส	-	-	-	-	4	4
- บิดา	1	4	-	-	-	5
- บิดาเลี้ยง	-	2	-	1	-	3
- มารดา	-	-	-	-	-	-
- ญาติ	-	3	-	1	3	7
รวม	1	9	-	2	7	19
<u>ถูกอนาจาร</u>						
- คู่สมรส	-	-	-	-	-	-
- บิดา	-	3	-	-	-	3
- บิดาเลี้ยง	-	-	-	-	-	-
- มารดา	-	-	-	-	-	-
- ญาติ	-	1	-	-	-	1
รวม	-	4	-	-	-	4
<u>เด็กถูกละเลยทอดทิ้ง</u>						
- บิดา	-	-	1	-	1	2
- มารดา	6	7	-	-	2	15
- ผู้ปกครอง	6	28	-	160	123	317
รวม	12	35	1	160	126	334
<u>ถูกทอดทิ้ง/กักขัง/หน่วงเหนี่ยว</u>						
- คู่สมรส	-	-	-	1	37	38
- บิดา	1	-	-	-	-	1

ถูกระทำ	อายุ/เพศ					รวม
	ต่ำกว่า 15 ปี		15 – 18 ปี		18 ปี ขึ้นไป	
	ชาย	หญิง	ชาย	หญิง	หญิง	
- บิดาเลี้ยง	-	-	-	-	-	-
- มารดา	1	-	-	1	2	4
- ญาติ	-	-	-	-	4	4
รวม	2	-	-	2	43	46
รวมทั้งสิ้น	40	70	6	196	939	1,251

จากข้อมูลในตารางที่ 6 แสดงจำนวนเด็กและสตรีที่ถูกระทำความรุนแรงในครอบครัวและเข้ารับบริการของศูนย์พิทักษ์สิทธิเด็กและสตรี ตามโรงพยาบาลที่อยู่ในสังกัดสำนักงานการแพทย์ กรุงเทพมหานคร ในปี 2556 จำนวนทั้งสิ้น 1,251 ราย ในจำนวนนี้ เป็นเด็กอายุต่ำกว่า 15 ปี และอายุระหว่าง 15 – 18 ปี จำนวน 312 ราย หรือร้อยละ 24.94 เป็นสตรีอายุ 18 ปีขึ้นไป รวม 939 ราย หรือร้อยละ 75.06

สำหรับประเภทของการถูกระทำพบว่า เด็กถูกละเลยทอดทิ้งมีจำนวนมากที่สุด คือ 208 ราย หรือร้อยละ 66.67 โดยเด็กผู้หญิงถูกละเลยทอดทิ้งมากกว่าเด็กผู้ชาย รองลงมาพบว่า เด็กถูกทำร้ายร่างกาย จำนวน 84 ราย หรือร้อยละ 26.92 โดยเป็นเด็กผู้หญิงถูกทำร้ายร่างกายมากกว่าเด็กผู้ชาย

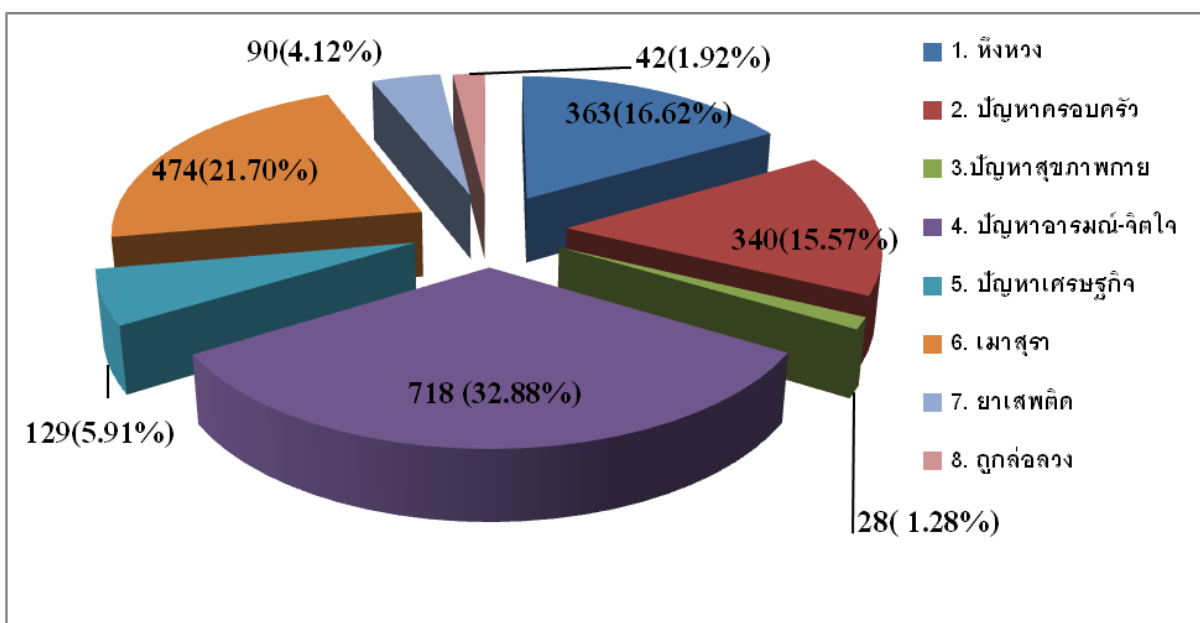
นอกจากนี้ สตรีอายุ 18 ปีขึ้นไป ถูกทำร้ายร่างกายมากที่สุด จำนวน 763 ราย หรือร้อยละ 81.26 ถูกระทำจากคู่สมรสมากที่สุด รองลงมา คือ ญาติและบิดา

ตารางที่ 7 สาเหตุการทำความรุนแรงในครอบครัวและความรุนแรงทั่วไปที่จัดเก็บข้อมูลโดยศูนย์พิทักษ์สิทธิเด็กและสตรี ตามโรงพยาบาลที่อยู่ในสังกัดสำนักงานการแพทย์ กรุงเทพมหานคร

สาเหตุ	กรณี	ถูกทำร้ายร่างกาย	ถูกข่มขืน/กระทำชำเรา	ถูกอนาจาร	เด็กถูกละเลย/ทอดทิ้ง	ถูกทอดทิ้ง/กักขัง/หน่วงเหนี่ยว	รวม
1. หึงหวง		360	-	-	1	2	363
2. ปัญหาครอบครัว		281	3	6	26	24	340
3. ปัญหาสุขภาพกาย		19	1	1	6	1	28
4. ปัญหาอารมณ์-จิตใจ		631	23	4	23	37	718
5. ปัญหาเศรษฐกิจ		114	-	1	7	7	129
6. เมาสุรา		463	9	1	-	1	474
7. ยาเสพติด		84	5	1	-	-	90
8. ถูกล่อลวง		3	31	7	1	-	42

สาเหตุ \ กรณี	ถูกทำร้ายร่างกาย	ถูกข่มขืน/กระทำชำเรา	ถูกอนาจาร	เด็กถูกละเลย/ทอดทิ้ง	ถูกทอดทิ้ง/กักขัง/หน่วงเหนี่ยว	รวม
รวม	1,955	72	21	64	72	2,184

แผนภูมิที่ 4 จำนวนสาเหตุการกระทำความรุนแรงในครอบครัวและความรุนแรงทั่วไปที่จัดเก็บข้อมูลโดยศูนย์พิทักษ์สิทธิเด็กและสตรี ตามโรงพยาบาลที่อยู่ในสังกัดสำนักงานการแพทย์ กรุงเทพมหานคร



ข้อมูลตารางที่ 7 และแผนภูมิที่ 4 แสดงจำนวนสาเหตุการกระทำความรุนแรงในครอบครัวและความรุนแรงทั่วไป ได้แก่ การหึงหวง ปัญหาครอบครัว ปัญหาสุขภาพกาย ปัญหาอารมณ์ - จิตใจ ปัญหาเศรษฐกิจ การเมาสุรา ยาเสพติด และการถูกล่อลวง ซึ่งจากข้อมูลผู้เข้ารับบริการ จำนวน 2,184 ราย พบว่า สาเหตุการกระทำความรุนแรงในครอบครัวส่วนใหญ่เกิดจากปัญหาอารมณ์ - จิตใจมากที่สุด หรือร้อยละ 32.88 รองลงมา คือ เมาสุรา หรือร้อยละ 21.70 และการหึงหวง หรือร้อยละ 16.62 โดยส่งผลให้เกิดการทำร้ายทางร่างกายมากที่สุด หรือร้อยละ 89.51 รองลงมา คือ การข่มขืนกระทำชำเรา หรือร้อยละ 3.30

3) สำนักอนามัย กรุงเทพมหานคร

สำนักอนามัย กรุงเทพมหานคร ได้รายงานข้อมูลเกี่ยวกับผู้เข้ารับบริการศูนย์บริการสาธารณสุขที่อยู่ในสังกัดสำนักอนามัย กรุงเทพมหานคร ในช่วงเดือนตุลาคม 2555 – กันยายน 2556 ดังนี้

ตารางที่ 8 จำนวนผู้ถูกระทำความรุนแรงในครอบครัวและความรุนแรงทั่วไปที่จัดเก็บข้อมูลโดยศูนย์บริการสาธารณสุข สังกัดสำนักอนามัย กรุงเทพมหานคร

กรณีการให้บริการ	จำนวน
1. ผู้ถูกทารุณ	
- ในครอบครัว/ที่อยู่อาศัยของตนเอง	4
- ในโรงเรียน	1
- ในครอบครัว/ที่อยู่อาศัยของผู้อื่น	8
- ในสถานที่ทำงาน	-
รวม	13
2. ผู้ถูกละเมิดสิทธิ	
2.1 ถูกข่มขืน	
- ในครอบครัว/ที่อยู่อาศัยของตนเอง	6
- ในโรงเรียน	-
- ในครอบครัว/ที่อยู่อาศัยของผู้อื่น	14
- ในสถานที่ทำงาน	-
รวม	20
2.2 ถูกปลุกปล้ำ/อนาจาร	
- ในครอบครัว/ที่อยู่อาศัยของตนเอง	-
- ในโรงเรียน	1
- ในครอบครัว/ที่อยู่อาศัยของผู้อื่น	2
- ในสถานที่ทำงาน	-
รวม	3
2.3 ถูกทอดทิ้ง	
- ถูกปล่อยปละละเลย	66
- กำพร้า/ถูกทอดทิ้ง	34
รวม	100
3. การปฏิบัติงาน สอบถามปากคำในชั้นสอบสวน/สืบพยานในชั้นศาล	
- คดีเกี่ยวกับชีวิตและร่างกายในกรณีที่เด็กเป็นผู้เสียหาย	4
- คดีละเมิดทางเพศในกรณีที่เด็กเป็นผู้เสียหาย	23
รวม	27
รวมทั้งสิ้น	<u>163</u>

จากตารางที่ 8 แสดงจำนวนผู้ถูกระทำ ความรุนแรงในครอบครัวและความรุนแรงทั่วไปที่จัดเก็บ ข้อมูลโดยศูนย์บริการสาธารณสุขที่อยู่ในสังกัดสำนักอนามัย กรุงเทพมหานคร พบว่าผู้เข้ารับบริการที่ถูกกระทำ ความรุนแรงจำนวนทั้งสิ้น 163 ราย จำแนกออกเป็น

- จำนวนผู้ถูกทารุณ 13 ราย ปรากฏในครอบครัว/ที่อยู่อาศัยของผู้อื่นมากที่สุด จำนวน 8 ราย หรือ ร้อยละ 61.54 รองลงมา ในครอบครัว/ที่อยู่อาศัยของตนเอง จำนวน 4 ราย หรือร้อยละ 30.77 ของจำนวนผู้ถูก ทารุณทั้งหมด

- จำนวนผู้ถูกละเมิดสิทธิ 123 ราย พบว่า มีการถูกทอดทิ้งมากที่สุด จำนวน 100 ราย หรือ ร้อยละ 81.30 รองลงมาการข่มขืน จำนวน 20 ราย หรือร้อยละ 16.26 และถูกปลุกปล้ำ/อนาจาร จำนวน 3 ราย หรือร้อยละ 2.44 ของจำนวนผู้ถูกละเมิดสิทธิทั้งหมด

- การปฏิบัติงาน สอดถามปากคำในชั้นสอบสวน/สืบพยานในชั้นศาล จำนวน 27 คดี พบว่า มีคดี ละเมิดทางเพศในกรณีที่ได้เป็นผู้เสียหาย จำนวน 23 คดี หรือร้อยละ 85.19 และคดีเกี่ยวกับชีวิตและร่างกาย ในกรณีที่ได้เป็นผู้เสียหาย จำนวน 4 คดี หรือร้อยละ 14.81 ของจำนวนคดีในชั้นศาลทั้งหมด

4) โรงพยาบาลตำรวจ

โรงพยาบาลตำรวจได้รายงานข้อมูลเกี่ยวกับเด็กและสตรีที่ถูกระทำ ความรุนแรงที่เข้ารับบริการ โรงพยาบาลตำรวจ ในช่วงเดือนตุลาคม 2555 - กันยายน 2556 ดังนี้

ตารางที่ 9 จำนวนเด็กและสตรีที่ถูกระทำ ความรุนแรงที่เข้ารับบริการโรงพยาบาลตำรวจ แบ่งตามอายุ

เพศ	ช่วงอายุ	จำนวน (ราย)
ชาย	0-18 ปี	2
หญิง	0-18 ปี	7
หญิง	18 ปีขึ้นไป	69
รวม		<u>78</u>

จากตารางที่ 9 แสดงให้เห็นว่า จำนวนเด็กและสตรีที่เข้ารับบริการโรงพยาบาลตำรวจ จำนวน 78 ราย ในจำนวนนี้ ผู้หญิงอายุ 18 ปีขึ้นไป ถูกกระทำ ความรุนแรงมากที่สุด หรือร้อยละ 88.46 ส่วนผู้ชาย พบผู้ถูกระทำ ความรุนแรง เพียงจำนวน 2 ราย หรือร้อยละ 2.56 ของจำนวนเด็กและสตรีที่เข้ารับบริการ โรงพยาบาลตำรวจทั้งหมด

ตารางที่ 10 จำนวนผู้ถูกละเมิดทางเพศที่เข้ารับบริการโรงพยาบาลตำรวจ แบ่งตามอายุ

เพศ	ช่วงอายุ	จำนวน (ราย)
เด็กหญิง	0-14 ปี	297
เด็กชาย	0-14 ปี	3

ผู้หญิง	15 ปีขึ้นไป	400
ผู้ชาย	15 ปีขึ้นไป	-
ไม่ทราบอายุ		37
	รวม	<u>737</u>

จากตารางที่ 10 แสดงให้เห็นว่า จำนวนเด็กและสตรีที่ถูกละเมิดทางเพศเข้ารับบริการโรงพยาบาล ตำรวจ จำนวน 737 ราย ในจำนวนนี้พบผู้หญิงอายุ 15 ปีขึ้นไป ถูกละเมิดทางเพศมากที่สุด จำนวน 400 ราย หรือร้อยละ 54.27 รองลงมา เด็กหญิงอายุ 0 - 14 ปี จำนวน 297 ราย หรือร้อยละ 40.29 ของจำนวนเด็กและสตรีที่ถูกละเมิดทางเพศทั้งหมด

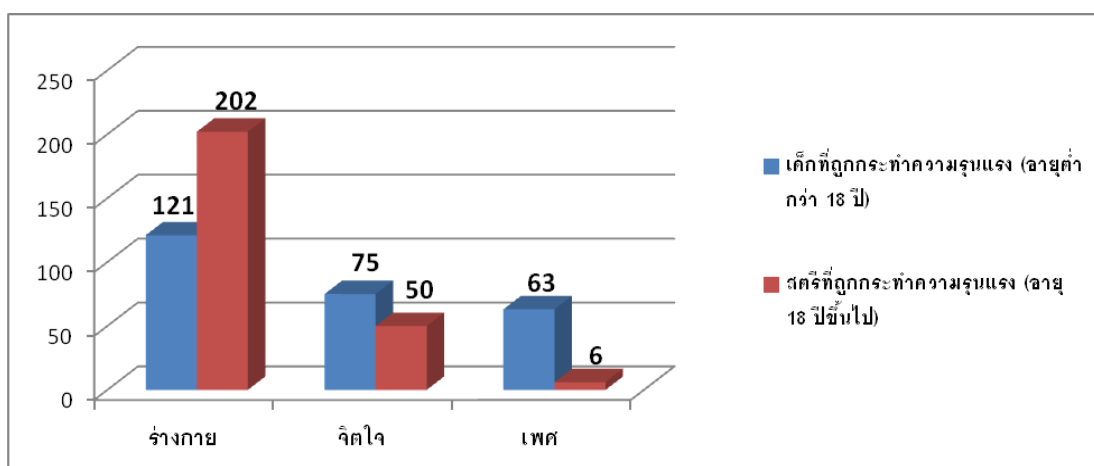
5) กรมพัฒนาสังคมและสวัสดิการ

บ้านพักเด็กและครอบครัว กรมพัฒนาสังคมและสวัสดิการ กระทรวงการพัฒนาสังคมและความมั่นคงของมนุษย์ ได้รายงานข้อมูลเกี่ยวกับความรุนแรงต่อเด็ก สตรี ที่ถูกกระทำความรุนแรงในครอบครัว ที่เข้ารับบริการในบ้านพักเด็กและครอบครัวในเดือนตุลาคม 2555 - กันยายน 2556 ดังนี้

ตารางที่ 11 จำนวนเด็ก สตรี ที่ถูกกระทำความรุนแรงในครอบครัว ที่เข้ารับบริการในบ้านพักเด็กและครอบครัว ในช่วงเดือนตุลาคม 2555 - กันยายน 2556

ผู้กระทำความรุนแรง	ร่างกาย	จิตใจ	เพศ	รวม
เด็กที่ถูกกระทำความรุนแรง (อายุต่ำกว่า 18 ปี)	121	75	63	259
สตรีที่ถูกกระทำความรุนแรง (อายุ 18 ปีขึ้นไป)	202	50	6	258
รวม	<u>323</u>	<u>125</u>	<u>69</u>	<u>517</u>

แผนภูมิที่ 5 จำนวนเด็ก สตรี ที่ถูกกระทำความรุนแรงในครอบครัว ที่เข้ารับบริการในบ้านพักเด็กและครอบครัว ในช่วงเดือน ตุลาคม 2555 - กันยายน 2556



จากตารางที่ 11 และแผนภูมิที่ 5 แสดงให้เห็นว่า เด็กและสตรีถูกรังแกด้วยความรุนแรงในครอบครัว ทั้งทางร่างกาย จิตใจ และเพศ โดยเด็กถูกรังแกทางร่างกายมากที่สุด หรือคิดเป็นร้อยละ 46.72 ของเด็กที่ถูกรังแกด้วยความรุนแรงในครอบครัวทั้งหมด ส่วนสตรีถูกรังแกทางร่างกายมากที่สุดเช่นกัน หรือคิดเป็นร้อยละ 78.29 ของสตรีที่ถูกรังแกด้วยความรุนแรงในครอบครัวทั้งหมด

6) สภาพสังคมสงเคราะห์แห่งประเทศไทย ในพระบรมราชูปถัมภ์

สภาพสังคมสงเคราะห์แห่งประเทศไทยในพระบรมราชูปถัมภ์ ได้รายงานข้อมูลผู้ขอรับคำปรึกษาด้านกฎหมายเกี่ยวกับความรุนแรงต่อเด็ก สตรี และความรุนแรงในครอบครัว จากสำนักเนติธรรม และศูนย์บริการปรึกษา (Happy Line) สำนักสวัสดิการ ซึ่งมีรายละเอียด ดังนี้

ตารางที่ 12 จำนวนเหตุการณ์ความรุนแรงต่อเด็ก สตรี และความรุนแรงในครอบครัว ที่มาขอรับคำปรึกษาด้านกฎหมายของสำนักเนติธรรม ในปี 2556

ลำดับที่	เหตุการณ์	จำนวน
1	กระทำชำเรา/อนาจาร	3
2	ฟ้องหย่า	2
3	ครอบครัว (ทะเลาะเบาะแว้ง/เรียกราคาเลี้ยงดู)	2
	รวม	<u>7</u>

ข้อมูลจากตารางที่ 12 แสดงถึงจำนวนเหตุการณ์การขอรับคำปรึกษาด้านกฎหมาย โดยพบว่า มีผู้ขอรับคำปรึกษาเกี่ยวกับการกระทำชำเรา/อนาจาร จำนวน 3 ราย หรือร้อยละ 42.86 การฟ้องหย่าและเรื่องครอบครัว จำนวนประเภทละ 2 ราย หรือร้อยละ 28.57

ตารางที่ 13 ข้อมูลผู้ใช้บริการศูนย์บริการปรึกษา (Happy Line) สำนักสวัสดิการ ในปี 2556

ประเภทของปัญหา	จำนวนรวม
1. ปัญหากฎหมาย	53
2. ปัญหาครอบครัว	59
3. ปัญหาการประกอบอาชีพ	-
4. ปัญหาสุขภาพกาย	1
5. ปัญหาสุขภาพจิต	9
6. ปัญหาการศึกษา	-
7. ปัญหาหนี้สิน	28
8. ปัญหาความพิการ	-

ประเภทของปัญหา	จำนวนรวม
9. ปัญหายาเสพติด	33
10. ปัญหาผู้สูงอายุ	-
11. ปัญหาสวัสดิการสังคม *	85
12. ปัญหาทั่วไป	1
รวม	<u>269</u>

* ลักษณะปัญหาด้านสวัสดิการสังคม ได้แก่ เงินสงเคราะห์ครอบครัวเพื่อการยังชีพ ทุนประกอบอาชีพ ต้องการทำอาชีพเสริมรายได้ หางานทำ สิทธิในการรักษาของผู้ป่วยโรคไต สิทธิบัตรประกันสังคม จ่ายเงินล่าช้าในกรณีคลอดบุตร และไม่ครอบคลุมในกรณีผู้ถือบัตรฆ่าตัวตาย ต้องการรับบุตรบุญธรรม ไม่มีบัตรประชาชน และขอรับสลากกินแบ่งรัฐบาล

ตารางที่ 13 แสดงข้อมูลผู้ใช้บริการปรึกษา (Happy Line) จำนวนทั้งสิ้น 269 ราย ปัญหาที่มีผู้ขอรับการปรึกษามากที่สุด ได้แก่ ปัญหาสวัสดิการสังคม จำนวน 85 ราย คิดเป็นร้อยละ 31.60 รองลงมา คือ ปัญหาครอบครัว จำนวน 59 ราย คิดเป็นร้อยละ 21.93 ปัญหากฎหมาย จำนวน 53 ราย คิดเป็นร้อยละ 19.70 และปัญหายาเสพติด จำนวน 33 ราย คิดเป็นร้อยละ 12.27

7) มุลนิธิเพื่อนหญิง

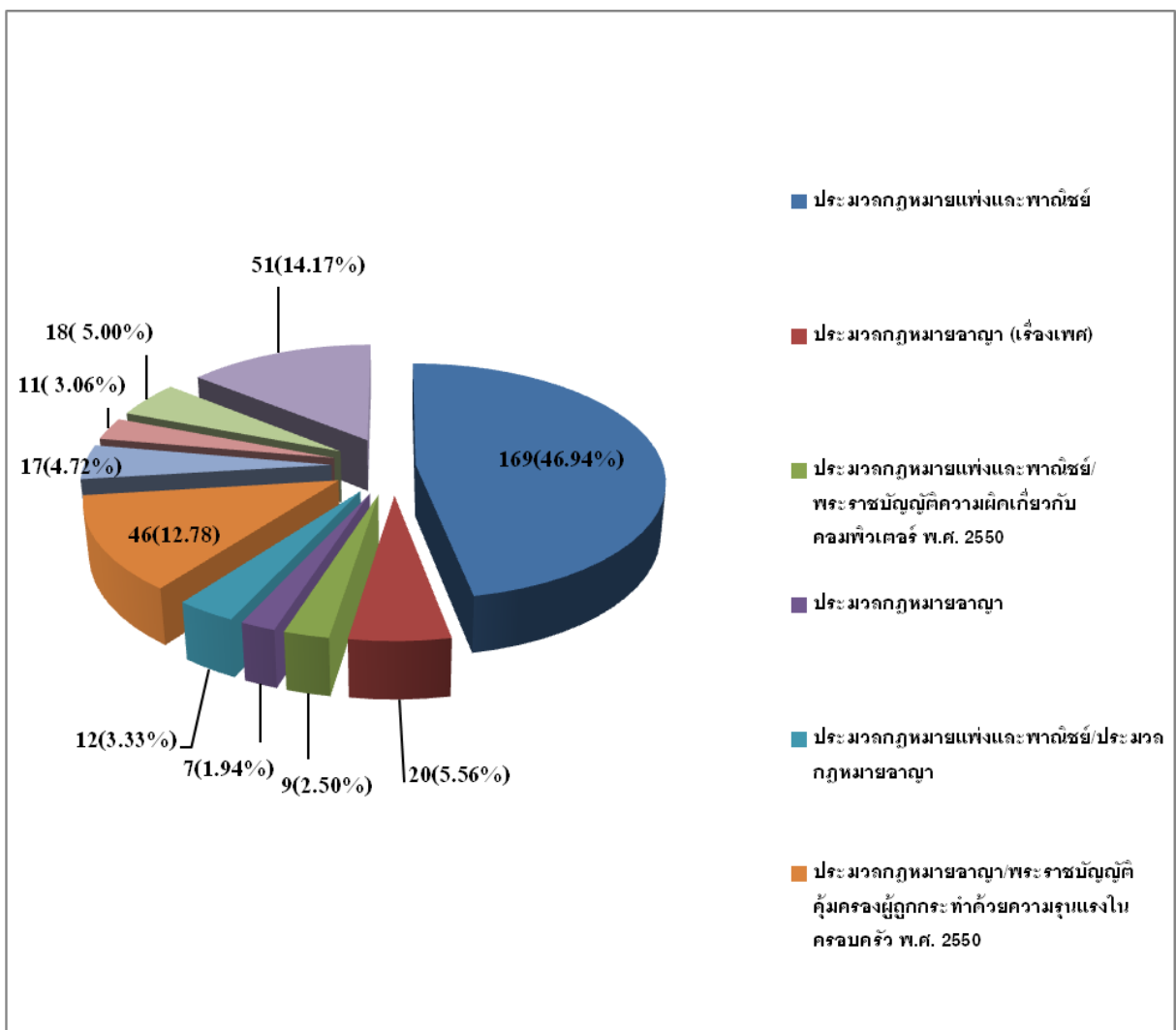
มูลนิธิเพื่อนหญิงรายงานข้อมูลผู้ขอรับคำปรึกษาด้านกฎหมายเกี่ยวกับความรุนแรงต่อเด็ก สตรี และความรุนแรงในครอบครัว ในปี 2556 จำนวนทั้งสิ้น 360 ราย โดยแบ่งประเภทกรณีปัญหาที่เกิดขึ้น ดังนี้

ตารางที่ 14 จำนวนผู้ขอรับคำปรึกษาด้านกฎหมายเกี่ยวกับความรุนแรงต่อเด็ก สตรี และความรุนแรงในครอบครัว ในปี 2556

	ประเภทของกรณีปัญหา	จำนวน (ราย)
1	ประมวลกฎหมายแพ่งและพาณิชย์	169
2	ประมวลกฎหมายอาญา (เรื่องเพศ)	20
3	ประมวลกฎหมายแพ่งและพาณิชย์/พระราชบัญญัติ ความผิดเกี่ยวกับคอมพิวเตอร์ พ.ศ. 2550	9
4	ประมวลกฎหมายอาญา	7
5	ประมวลกฎหมายแพ่งและพาณิชย์/ประมวลกฎหมายอาญา	12
6	ประมวลกฎหมายอาญา/พระราชบัญญัติคุ้มครองผู้ถูกกระทำด้วย ความรุนแรงในครอบครัว พ.ศ. 2550	46
7	ประมวลกฎหมายแพ่งและพาณิชย์/พระราชบัญญัติคุ้มครองผู้ถูกกระทำ ด้วยความรุนแรงในครอบครัว พ.ศ. 2550	17

8	พระราชบัญญัติคุ้มครองผู้ถูกกระทำด้วยความรุนแรงในครอบครัว พ.ศ. 2550	11
9	ท้องไม่พร้อม/ตั้งครรภไม่พึงประสงค์	18
10	สงเคราะห์ที่พังก่อน/หลังคลอด คลอดนอกพื้นที่ บัตรประกันสุขภาพ ถ้วนหน้า ทำกายภาพบำบัด ค่าพาหนะ ค่าครองชีพและรายได้เสริม	51
	รวม	<u>360</u>

แผนภูมิที่ 6 ข้อมูลผู้ขอรับคำปรึกษาด้านกฎหมายเกี่ยวกับความรุนแรงต่อเด็ก สตรี และความรุนแรงในครอบครัวในปี 2556



จากตารางที่ 14 และแผนภูมิที่ 6 แสดงจำนวนผู้ใช้บริการขอรับคำปรึกษาด้านกฎหมายเกี่ยวกับความรุนแรงต่อเด็ก สตรี และความรุนแรงในครอบครัว ในปี 2556 ของมูลนิธิเพื่อนหญิง จำนวนทั้งสิ้น 360 ราย โดยปัญหาที่มีการขอรับคำปรึกษามากที่สุด ได้แก่ ปัญหาเกี่ยวกับกฎหมายแพ่งและพาณิชย์ จำนวน 169 ราย

คิดเป็นร้อยละ 46.94 รองลงมา คือ ปัญหาเกี่ยวกับการสงเคราะห์สวัสดิการ จำนวน 51 ราย คิดเป็นร้อยละ 14.17 และปัญหาเกี่ยวกับประมวลกฎหมายอาญา/พระราชบัญญัติคุ้มครองผู้ถูกกระทำด้วยความรุนแรงในครอบครัว พ.ศ. 2550 จำนวน 46 ราย คิดเป็นร้อยละ 12.78 ของความช่วยเหลือปัญหาต่าง ๆ ทั้งหมด

8) สมาคมบัณฑิตสตรีทางกฎหมายแห่งประเทศไทย ในพระบรมราชินูปถัมภ์

สมาคมบัณฑิตสตรีทางกฎหมายแห่งประเทศไทย ในพระบรมราชินูปถัมภ์ รายงานข้อมูลการให้ความช่วยเหลือทางด้านกฎหมายเกี่ยวกับการกระทำความรุนแรงต่อเด็ก สตรี และความรุนแรงในครอบครัว ตั้งแต่เดือน มกราคม – ธันวาคม 2556 ดังนี้

ตารางที่ 15 ข้อมูลการขอรับความช่วยเหลือในกรณีการกระทำความรุนแรงต่อ เด็ก สตรีและความรุนแรงในครอบครัว ตั้งแต่เดือน มกราคม – ธันวาคม 2556

เดือน	ปัญหาความรุนแรงต่อ เด็ก สตรีและความรุนแรงในครอบครัว				
	ถูกสามีทุบตี ทำร้ายร่างกาย	ถูกทอดทิ้ง ไม่อุปการะ เลี้ยงดู	ตั้งครรภ์ ไม่พึง ประสงค์	ถูกข่มขืน / อนาจาร	รวม ราย
มกราคม	4	29	-	-	33
กุมภาพันธ์	2	27	1	1	31
มีนาคม	-	60	-	-	60
เมษายน	33	42	6	-	81
พฤษภาคม	10	64	-	-	74
มิถุนายน	15	61	11	3	90
กรกฎาคม	3	57	-	-	60
สิงหาคม	6	58	1	1	66
กันยายน	2	48	1	-	51
ตุลาคม	19	36	-	-	55
พฤศจิกายน	-	51	-	-	51
ธันวาคม	22	66	1	1	90
รวม	<u>116</u>	<u>599</u>	<u>21</u>	<u>6</u>	<u>742</u>

จากตารางที่ 15 ตั้งแต่เดือน มกราคม – ธันวาคม 2556 มีผู้ขอรับความช่วยเหลือในกรณีปัญหาความรุนแรงต่อเด็ก สตรี และความรุนแรงในครอบครัวมีจำนวนทั้งสิ้น 742 ราย ปัญหาที่มีการขอรับบริการมากที่สุด ได้แก่ การถูกทอดทิ้ง ไม่อุปการะเลี้ยงดู จำนวน 599 ราย คิดเป็นร้อยละ 80.73 รองลงมา คือ การถูกสามี

ทบทวนทำร้ายร่างกาย จำนวน 116 ราย คิดเป็นร้อยละ 15.63 ตั้งครรภ์ไม่พึงประสงค์ จำนวน 21 ราย คิดเป็นร้อยละ 2.83 และปัญหาถูกข่มขืน/อนาจาร จำนวน 6 ราย คิดเป็นร้อยละ 0.81

ตารางที่ 16 ข้อมูลประเภทการกระทำความรุนแรงที่ขอรับความช่วยเหลือจากสมาคมบัณฑิตสตรีทางกฎหมายแห่งประเทศไทยฯ ตั้งแต่เดือน มกราคม - ธันวาคม 2556

เดือน	ประเภทการกระทำความรุนแรง			
	ร่างกาย	จิตใจ	เพศ	รวม
มกราคม	-	33	-	33
กุมภาพันธ์	2	28	1	31
มีนาคม	-	60	-	60
เมษายน	30	45	6	81
พฤษภาคม	8	51	15	74
มิถุนายน	15	72	3	90
กรกฎาคม	-	60	-	60
สิงหาคม	-	64	2	66
กันยายน	-	50	1	51
ตุลาคม	11	42	2	55
พฤศจิกายน	20	31	-	51
ธันวาคม	18	49	23	90
รวม	<u>104</u>	<u>585</u>	<u>53</u>	<u>742</u>

จากตารางที่ 16 แสดงประเภทการกระทำความรุนแรงที่มีผู้ขอรับการช่วยเหลือ พบว่าการกระทำความรุนแรงต่อจิตใจมีจำนวนมากที่สุด คือ 585 ราย คิดเป็นร้อยละ 78.84 รองลงมา คือความรุนแรงต่อร่างกาย จำนวน 104 ราย คิดเป็นร้อยละ 14.02 และความรุนแรงทางเพศ จำนวน 53 ราย คิดเป็นร้อยละ 7.14

9) สมาคมส่งเสริมสถานภาพสตรี ในพระอุปถัมภ์พระเจ้าวรวงศ์เธอ พระองค์เจ้าโสมสวลีพระวรราชาทินัดดามาตุ

สมาคมส่งเสริมสถานภาพสตรีฯ ซึ่งให้บริการบ้านพักฉุกเฉิน ได้รายงานการให้ความช่วยเหลือคุ้มครองเด็ก และสตรีจากความรุนแรง ในปี 2556 ซึ่งพบว่า ผู้ที่ถูกกระทำความรุนแรง มีจำนวนทั้งสิ้น 62 ราย ในจำนวนนี้มีการแจ้งความดำเนินคดี จำนวน 1 ราย และไม่แจ้งความ จำนวน 61 ราย นอกจากนี้ ยังมีการช่วยเหลือเพื่อให้คู่กรณีมีการสมานฉันท์ และจัดทำข้อตกลงกับผู้กระทำความรุนแรง จำนวน 2 ราย

10) งานวิจัยเรื่อง “ความรุนแรงในชีวิตแรงงานหญิง”

งานวิจัยดังกล่าวจัดทำโดยรองศาสตราจารย์นาถฤดี เต็นดวง และรองศาสตราจารย์ ดร. สุพจน์ เต็นดวง คณะสังคมศาสตร์และมนุษยศาสตร์ มหาวิทยาลัยมหิดล เป็นการสำรวจกลุ่มตัวอย่างแรงงานหญิงไม่จำกัดอายุ อาชีพ ทั้งที่ทำงานหรือเคยทำงาน ในกรุงเทพมหานคร และในพื้นที่ 10 จังหวัด ได้แก่ นนทบุรี นครปฐม เชียงใหม่ เชียงราย สุพรรณบุรี ระยอง อุบลราชธานี ขอนแก่น สุราษฎร์ธานี และนครศรีธรรมราช รวมจำนวนทั้งสิ้น 1,823 คน โดยสำรวจความรุนแรงในระดับมิติต่าง ๆ ได้แก่ บ้าน/ครอบครัว ซึ่งพบความรุนแรงมากที่สุด ร้อยละ 18.3 รองลงมา คือการทำงาน ร้อยละ 16.5 ชุมชน ร้อยละ 2.6 และเจ้าหน้าที่ในหน่วยงาน/องค์กรรัฐ ร้อยละ 1.4 สำหรับรูปแบบความรุนแรงในมิติครอบครัว สรุปดังนี้

(1) การทำร้ายร่างกาย เกิดขึ้นได้หลายลักษณะ ได้แก่ ทบตี เตะ ต่อย ชูหม่า หรือใช้อาวุธข่มขู่ คือเฉลี่ยร้อยละ 79.95 รวมทั้งการใช้ความร้อนไฟลวก/เผาไฟฟ้าช็อต และกักขังหน่วงเหนี่ยว (เช่น ล่ามโซ่ ผูกเชือกขังในห้อง) แม้ผู้ถูกระทำเป็นผู้หญิงไม่มากนัก แต่ก็ยังเป็นรูปแบบความรุนแรงที่พบบ่อยในครอบครัว ซึ่งมีผู้กระทำส่วนใหญ่เป็นผู้ชายที่เป็นสามี หรือบุคคลในครอบครัว

(2) การข่มขืนระหว่างสามีภรรยาหรือระหว่างคู่ครอง ได้แก่ การข่มขืน การบังคับให้มีเพศสัมพันธ์

(3) ความรุนแรงอื่น ๆ ในการมีเพศสัมพันธ์ระหว่างสามีภรรยา ได้แก่ การกระทำทารุณกรรมต่าง ๆ ในช่วงก่อน ระหว่าง และหลังการมีเพศสัมพันธ์ เช่น ทบตี ทำร้ายร่างกาย บังคับให้มีเพศสัมพันธ์กับผู้อื่น หรือต่อหน้าผู้อื่น บังคับให้ดูสื่อลามก มีเพศสัมพันธ์กับสัตว์ หรือสิ่งของและบังคับเสพยาเสพติด เป็นต้น

(4) การกระทำทารุณทางจิตใจ ได้แก่ การด่าว่ารุนแรงเสียหาย ทำลายสิ่งของ กลั่นแกล้ง ทบตีทำร้าย ทำอนาจารบุคคลที่รัก และกีดกันทอดทิ้ง ไม่พาไปรักษาพยาบาลเมื่อเจ็บป่วย ซึ่งสามี/คู่ครอง พ่อเลี้ยง ญาติพี่น้องเป็นผู้ใช้ความรุนแรงลักษณะดังกล่าวมากที่สุด เฉลี่ยร้อยละ 56.3

(5) การคลุมถุงชน หรือการบังคับเลือกคู่ครอง เช่น การห้ามคบหากับคนรัก การจัดหาคู่หมั้น หรือสามีให้โดยไม่เต็มใจ การบังคับให้มีเพศสัมพันธ์กับบุคคลที่ไม่เต็มใจ และการบังคับหรือส่งไปทำงานในสถานที่เสี่ยงต่อการค้าประเวณี โดยผู้กระทำส่วนใหญ่เป็น แม่ ญาติพี่น้อง และพ่อ รวมถึงพ่อเลี้ยง หรือร้อยละ 100

(6) การละเมิดสิทธิการเจริญพันธุ์ เช่น การบังคับไม่ให้ตั้งครรภ์ หรือไม่มีบุตร การบังคับให้ยุติการตั้งครรภ์ หรือทำแท้ง การบังคับเลือกวิธีการคุมกำเนิด และการถูกตำหนิในเรื่องความไม่สามารถมีบุตร ซึ่งสามีหรือคู่ครองเป็นผู้ใช้ความรุนแรงลักษณะนี้มากที่สุด เฉลี่ยร้อยละ 72.2

นอกจากนี้ งานวิจัยดังกล่าวยังได้กล่าวถึงมายาคติที่เป็นความเชื่อของแรงงานหญิงที่ว่า หญิงและชายสามารถกระทำความรุนแรงได้โดยสังคมไม่เห็นว่าผิดหรือเป็นเรื่องปกติ ดังนั้น ความเชื่อที่ว่า สามีทำร้ายร่างกายภรรยา จึงเป็นเรื่องปกติ มีร้อยละ 19.2 สามีภรรยาทำร้ายร่างกายกัน ชาวบ้านไม่ควรเข้าไปเกี่ยวข้อง มีร้อยละ 22.3 และผู้ชายกระทำความรุนแรงต่อผู้หญิงเพราะผู้หญิงยั่วโมโหก่อน ร้อยละ 13.4 นอกจากนี้ แรงงานหญิงบางส่วนยังมีทัศนคติว่า หากสามีต้องการมีเพศสัมพันธ์ด้วย แม้ภรรยาไม่ต้องการ ก็ไม่ควรปฏิเสธ มีร้อยละ 23.7

ส่วนที่ 2

รายงานสถานการณ์ความรุนแรงต่อเด็ก สตรี และความรุนแรงในครอบครัว ตามมาตรา 17 แห่งพระราชบัญญัติคุ้มครองผู้ถูกกระทำด้วยความรุนแรงในครอบครัว พ.ศ. 2550

พระราชบัญญัติคุ้มครองผู้ถูกกระทำด้วยความรุนแรงในครอบครัว พ.ศ. 2550 มาตรา 17 กำหนดให้กระทรวงการพัฒนาสังคมและความมั่นคงของมนุษย์จัดทำรายงานประจำปี ได้แก่ จำนวนคดี การกระทำ ความรุนแรงในครอบครัว จำนวนคำสั่งกำหนดมาตรการหรือวิธีการเพื่อบรรเทาทุกข์ จำนวนการละเมิด คำสั่งกำหนดมาตรการหรือวิธีการเพื่อบรรเทาทุกข์ของพนักงานเจ้าหน้าที่และศาล และจำนวนการยอมความ โดยได้รวบรวมข้อมูลจาก

1) หน่วยงานในกระบวนการยุติธรรมที่เกี่ยวข้อง ได้แก่ สำนักงานตำรวจแห่งชาติ สำนักงานอัยการสูงสุด และสำนักงานศาลยุติธรรม

2) ระบบฐานข้อมูลความรุนแรงต่อเด็ก สตรี และความรุนแรงในครอบครัว ภายใต้เว็บไซต์ www.violence.in.th

3) บันทึกการให้ความช่วยเหลือเบื้องต้นตามแบบรายงานการดำเนินการคุ้มครองผู้ถูกกระทำด้วยความรุนแรงในครอบครัว หรือ แบบ คร.6 ซึ่งมีรายละเอียด ดังนี้

1) หน่วยงานในกระบวนการยุติธรรมที่เกี่ยวข้อง

1.1 สำนักงานตำรวจแห่งชาติ

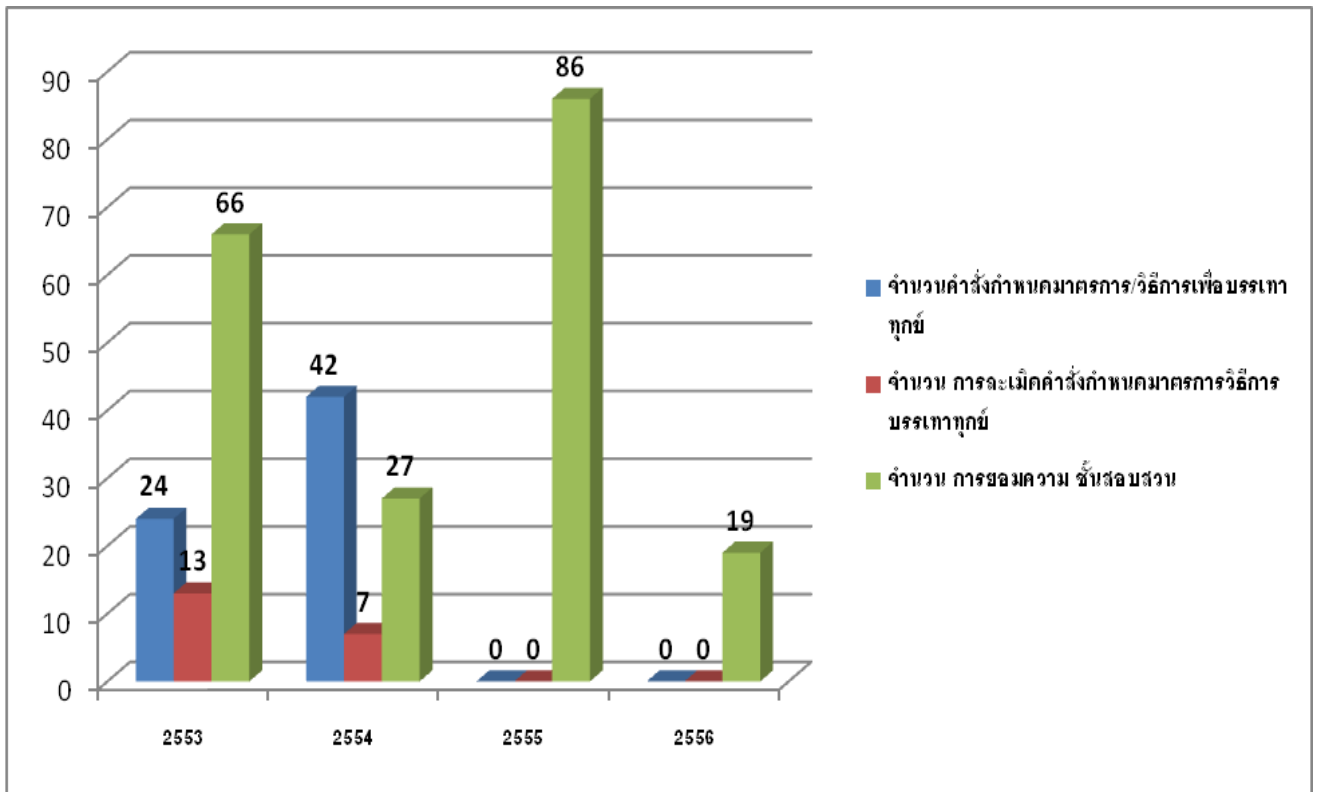
สำนักงานตำรวจแห่งชาติรายงานข้อมูลเกี่ยวกับคดีความรุนแรงในครอบครัวจากหน่วยงานในสังกัด ได้แก่ กองบัญชาการตำรวจนครบาล ตำรวจภูธรภาค 1 – 9 ศูนย์ปฏิบัติการตำรวจจังหวัดชายแดนภาคใต้ และสำนักงานตำรวจตรวจคนเข้าเมือง ประกอบด้วยข้อมูลการรับแจ้งความ จำนวนคำสั่งกำหนดมาตรการหรือวิธีการเพื่อบรรเทาทุกข์ที่ออกโดยพนักงานเจ้าหน้าที่ซึ่งมีฐานะเทียบได้ไม่ต่ำกว่าพนักงานฝ่ายปกครองหรือตำรวจชั้นผู้ใหญ่ตามมาตรา 10 แห่งพระราชบัญญัติฯ จำนวนการละเมิดคำสั่ง และจำนวนการยอมความ ในชั้นสอบสวน รวมถึงข้อมูลจำนวนคดีความรุนแรงในครอบครัว จำแนกประเภทของการกระทำผิด ระหว่างวันที่ 1 มกราคม 2553 – 31 ธันวาคม 2556 ดังนี้

ตารางที่ 17 แสดงจำนวนคดีตามพระราชบัญญัติคุ้มครองผู้ถูกกระทำด้วยความรุนแรงในครอบครัว พ.ศ. 2550

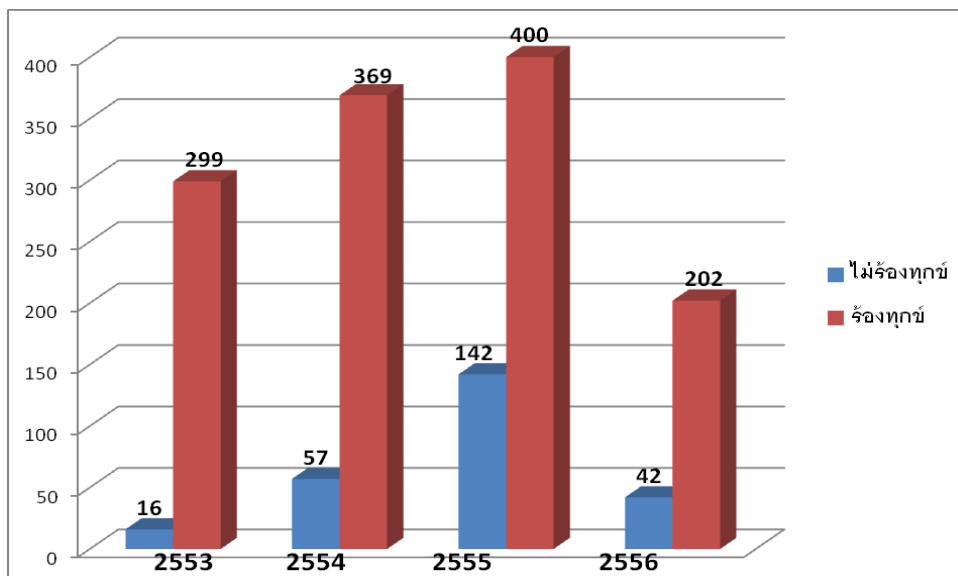
ปีที่จัดเก็บ (1 มกราคม - 31 ธันวาคม)	จำนวนคดีการกระทำ ความรุนแรงในครอบครัว		จำนวนคำสั่ง กำหนด มาตรการ/ วิธีการเพื่อ บรรเทาทุกข์	จำนวน การละเมิดคำสั่ง กำหนดมาตรการ วิธีการบรรเทาทุกข์	จำนวน การยอมความ ชั้นสอบสวน
	ไม่ร้องทุกข์	ร้องทุกข์			
2553	16	299	24	13	66
2554	57	369	42	7	27
2555	142	400	-	-	86
2556	42	202	-	-	19
รวม	<u>257</u>	<u>1,270</u>	<u>66</u>	<u>20</u>	<u>198</u>

ที่มา กลุ่มงานอาชญากรรมพิเศษ กองแผนงานอาชญากรรม สำนักงานยุทธศาสตร์ตำรวจ

แผนภูมิที่ 7 แสดงจำนวนคดีตามพระราชบัญญัติคุ้มครองผู้ถูกกระทำด้วยความรุนแรงในครอบครัว พ.ศ. 2550



แผนภูมิที่ 8 แสดงข้อมูลเปรียบเทียบกรณีร้องทุกข์และไม่ร้องทุกข์ตามพระราชบัญญัติฯ ระหว่างปี 2553 – 2556



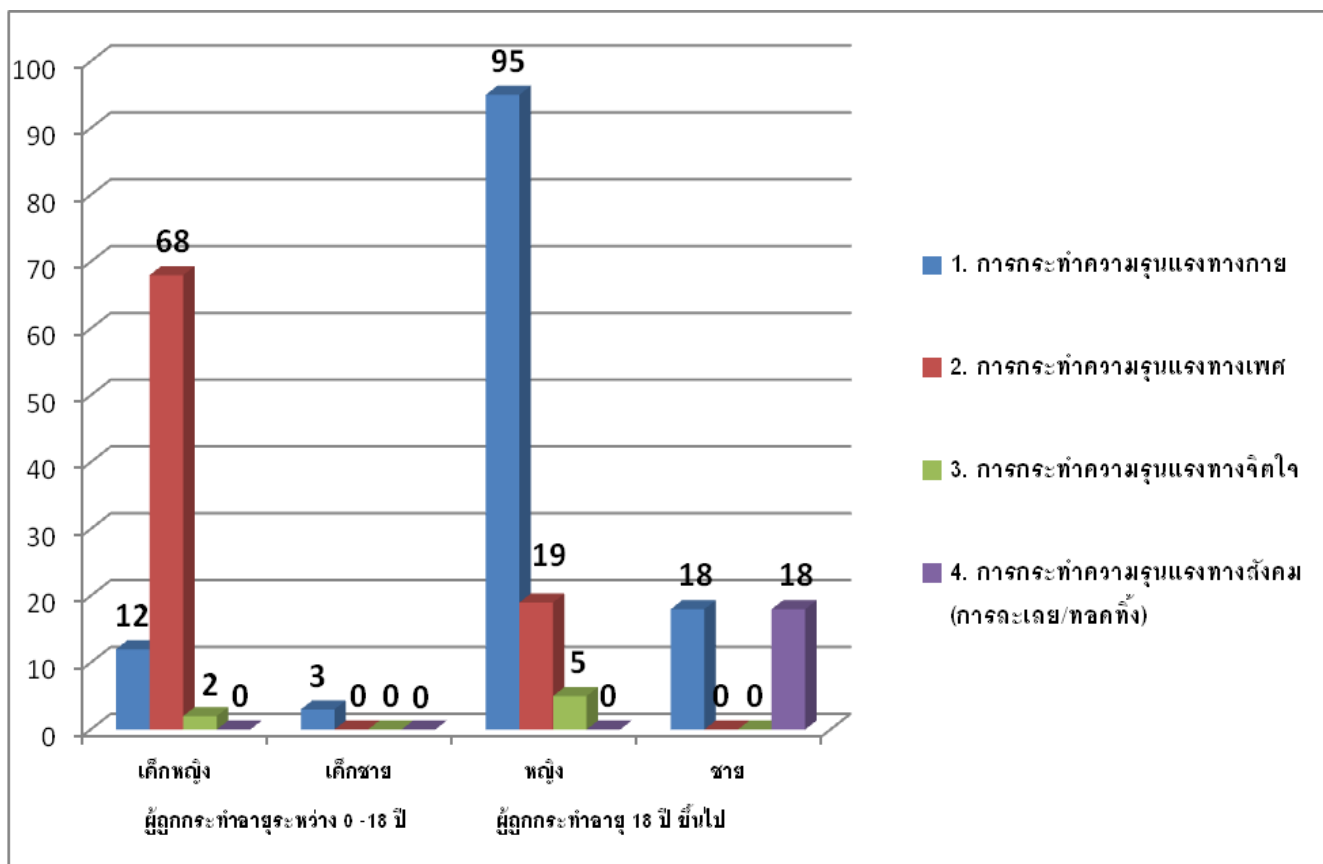
จากตารางที่ 17 แผนภูมิที่ 7 และ 8 แสดงข้อมูลจำนวนคดีตามมาตรา 17 แห่งพระราชบัญญัติคุ้มครองผู้ถูกกระทำด้วยความรุนแรงในครอบครัว พ.ศ. 2550 ระหว่างปี 2553 – 2556 และจำนวนกรณีที่มีการร้องทุกข์และไม่ร้องทุกข์ พบว่า ในปี 2556 ไม่มีการออกคำสั่งกำหนดมาตรการ/วิธีการเพื่อบรรเทาทุกข์ อย่างไรก็ตามในปีดังกล่าวมีการยอมความในชั้นสอบสวน จำนวน 19 ราย หรือร้อยละ 9.41 ของจำนวนรายกรณีที่มีการร้องทุกข์ เป็นที่น่าสังเกตว่า เมื่อเปรียบเทียบจำนวนกรณีที่มีการร้องทุกข์และไม่ร้องทุกข์ในช่วง 3 ปี พบว่าอัตราส่วนของจำนวนการร้องทุกข์มีแนวโน้มเพิ่มขึ้นเมื่อเปรียบเทียบกับปี 2555 เมื่อเทียบกับจำนวนที่ไม่ร้องทุกข์คือ 3:1 และ 4:1 ตามลำดับ

ตารางที่ 18 ประเภทของการกระทำ ความรุนแรงในครอบครัว จำแนกเพศและอายุของผู้ถูกกระทำ

ประเภท การกระทำ ความรุนแรง	จำนวนคดี				รวม
	ผู้ถูกกระทำ อายุ 0 – 18 ปี		ผู้ถูกกระทำ (อายุ 18 ปี)ขึ้นไป		
	เด็กหญิง	เด็กชาย	หญิง	ชาย	
1. ทางกาย	12	3	95	18	128
2. ทางเพศ	68	-	19	-	87
3. ทางจิตใจ	2	-	5	-	7
4. ทางสังคม (การละเลย/ทอดทิ้ง)	-	-	-	18	18
รวม	82	3	119	36	240

ที่มา กลุ่มงานอาชญากรรมพิเศษ กองแผนงานอาชญากรรม สำนักงานยุทธศาสตร์ตำรวจ

แผนภูมิที่ 9 ประเภทของการกระทำความรุนแรงในครอบครัว จำแนกเพศและอายุของผู้ถูกระทำ



จากตารางที่ 18 และแผนภูมิที่ 9 แสดงข้อมูลจำนวนคดีจำแนกตามประเภทของการกระทำ ความรุนแรง จำนวน 240 คดี พบว่า คดีที่ผู้ถูกระทำความรุนแรงอายุต่ำกว่า 18 ปี มีจำนวน 85 คดี เป็นเด็กชาย จำนวน 3 คดี หรือร้อยละ 3.53 และเด็กหญิง จำนวน 82 คดี หรือร้อยละ 96.47 ประเภทความรุนแรงที่เกิดขึ้น มากที่สุด ได้แก่ ความรุนแรงทางเพศ จำนวน 68 คดี หรือร้อยละ 80 รองลงมา ได้แก่คดีความรุนแรงทางร่างกาย จำนวน 15 คดี หรือร้อยละ 17.65

สำหรับผู้ถูกระทำความรุนแรงที่มีอายุมากกว่า 18 ปี มีจำนวน 155 คดี จำแนกเป็นชาย จำนวน 36 คดี หรือร้อยละ 23.23 และหญิง จำนวน 119 คดี หรือร้อยละ 76.77 และพบว่าคดีการกระทำ ความรุนแรงทางร่างกายมากที่สุด จำนวน 113 คดี เป็นชาย จำนวน 18 คดี หรือร้อยละ 15.93 และหญิง จำนวน 95 คดี หรือร้อยละ 84.07 รองลงมา ได้แก่ คดีความรุนแรงทางเพศ จำนวน 19 คดี หรือร้อยละ 100 ทั้งนี้ หากวิเคราะห์ ในภาพรวม เด็กและผู้หญิงถูกระทำ ความรุนแรงทางร่างกายและทางเพศมากที่สุด โดยถูกระทำทางร่างกาย จำนวน 107 คดี หรือร้อยละ 83.59 ของคดีประเภททำร้ายร่างกายทั้งหมด และถูกระทำทางเพศ จำนวน 87 คดี หรือร้อยละ 100 ของคดีประเภทความรุนแรงทางเพศทั้งหมด

1.2 สำนักงานอัยการสูงสุด

สำนักงานอัยการสูงสุดได้รายงานจำนวนคดีความรุนแรงในครอบครัวที่สำนักงานอัยการได้รับการยื่นสำนวนคดีจากพนักงานสอบสวน จำนวนคดีที่สั่งฟ้อง และสั่งไม่ฟ้องตามพระราชบัญญัติคุ้มครองผู้ถูกกระทำด้วยความรุนแรงในครอบครัว พ.ศ. 2550 และจำนวนคดีที่ยุติการดำเนินคดีในชั้นสอบสวน ช่วงเดือน ตุลาคม 2555 – กันยายน 2556 ดังนี้

ตารางที่ 19 การรายงานคดีตามพระราชบัญญัติคุ้มครองผู้ถูกกระทำด้วยความรุนแรงในครอบครัว พ.ศ. 2550 ช่วงเดือน ตุลาคม – กันยายน 2556 ของสำนักงานอัยการสูงสุด

จำนวนคดีการกระทำ ความรุนแรงในครอบครัว	สั่งฟ้อง (เรื่อง)	สั่งไม่ฟ้อง (เรื่อง)	สั่งยุติคดี (ยอม (เรื่อง) ความ)	ขอให้ศาลใช้มาตรการตามกฎหมาย (เรื่อง)	จำนวนคดีการกระทำ ความรุนแรงในศาลชั้นต้น	ลงโทษ (เรื่อง)	ยกฟ้อง (เรื่อง)	จำหน่ายคดี (ยอม (เรื่อง) ความ)	กำหนด หรือวิธีการเพื่อ บรรเทา ทุกข์	จำนวนการละเมิดคำสั่ง กำหนดมาตรการ หรือวิธีการเพื่อ บรรเทา ทุกข์
197	153	7	23	14	131	120	4	6	1	-

จากตารางที่ 19 แสดงจำนวนคดีตามพระราชบัญญัติคุ้มครองผู้ถูกกระทำด้วยความรุนแรงในครอบครัว พ.ศ. 2550 ช่วงเดือนตุลาคม 2555 ถึงเดือนกันยายน 2556 ซึ่งเข้าสู่การพิจารณาของสำนักงานอัยการสูงสุด ก่อนส่งฟ้องคดีต่อศาลยุติธรรม สรุปดังนี้

ในชั้นอัยการ มีคดีตามพระราชบัญญัติฯ ที่เข้าสู่การพิจารณาของอัยการ จำนวนรวม 197 คดี เป็นคดีที่อัยการสั่งฟ้องต่อศาล จำนวน 153 คดี หรือร้อยละ 77.66 ในขณะที่สั่งไม่ฟ้อง จำนวน 7 คดี หรือร้อยละ 3.55 ของจำนวนคดีในชั้นอัยการทั้งหมด (197 คดี) จำนวนคดีที่อัยการสั่งยุติคดีหรือยอมความ จำนวน 23 คดี หรือร้อยละ 11.68 และจำนวนคดีที่อัยการขอให้ศาลใช้มาตรการตามกฎหมาย จำนวน 14 คดี หรือร้อยละ 7.11 ในชั้นการพิจารณาของศาลชั้นต้น มีจำนวน 131 คดี ศาลชั้นต้นสั่งพิจารณาลงโทษ จำนวน 120 คดี หรือร้อยละ 91.60 จำนวนคดีที่ศาลสั่งยกฟ้อง จำนวน 4 คดี หรือร้อยละ 3.05 จำนวนคดีที่ศาลสั่งจำหน่ายคดีเนื่องจากการยอมความในชั้นศาล จำนวน 6 คดี หรือร้อยละ 4.59 และจำนวนคดีที่ศาลใช้มาตรการตามกฎหมาย จำนวน 1 คดี หรือร้อยละ 0.76 โดยไม่มีการละเมิดคำสั่ง

1.3 สำนักงานศาลยุติธรรม

สำนักงานศาลยุติธรรมได้รายงานข้อมูลจำนวนคดีความรุนแรงในครอบครัวที่ศาลรับฟ้องโดยตรงตามพระราชบัญญัติคุ้มครองผู้ถูกกระทำด้วยความรุนแรงในครอบครัว พ.ศ. 2550 ประกอบด้วยจำนวนคดีความรุนแรงในครอบครัวที่ศาลรับฟ้อง จำนวนคำสั่งกำหนดมาตรการหรือวิธีการเพื่อบรรเทาทุกข์ตามมาตรา 11 จำนวนการเห็นชอบคำสั่งของพนักงานเจ้าหน้าที่ ตามมาตรา 10 ในการกำหนดมาตรการหรือวิธีการเพื่อบรรเทาทุกข์ จำนวนการละเมิดคำสั่งกำหนดมาตรการหรือวิธีการเพื่อบรรเทาทุกข์ และจำนวนการยอมความในชั้นศาล ระหว่างวันที่ 1 มกราคม – 31 ธันวาคม เปรียบเทียบข้อมูลในช่วง 3 ปี ดังนี้

ตารางที่ 20 จำนวนคดีตามพระราชบัญญัติคุ้มครองผู้ถูกกระทำด้วยความรุนแรงในครอบครัว พ.ศ. 2550 ของสำนักงานศาลยุติธรรม

ระยะเวลา	จำนวนคดีฟ้องใหม่ (ฟ้องศาลโดยตรง)	จำนวนคำสั่งกำหนดมาตรการหรือวิธีการเพื่อบรรเทาทุกข์		จำนวนการละเมิดคำสั่งกำหนดมาตรการหรือวิธีการเพื่อบรรเทาทุกข์	จำนวนการยอมความในชั้นพิจารณาคดี
		คำสั่งของพนักงานเจ้าหน้าที่ซึ่งศาลเห็นชอบตามมาตรา 10 วรรคสอง	คำสั่งศาลตามมาตรา 11		
ปี 2553	240	3	27	-	11
ปี 2554	61	5	-	-	1
ปี 2555	64	1	-	1	1
ปี 2556	95	15	-	-	15
รวม	<u>460</u>	<u>24</u>	<u>27</u>	<u>1</u>	<u>28</u>

จากตารางที่ 20 แสดงจำนวนคดีตามพระราชบัญญัติคุ้มครองผู้ถูกกระทำด้วยความรุนแรงในครอบครัว พ.ศ. 2550 ของสำนักงานศาลยุติธรรม เปรียบเทียบในช่วง 4 ปี (ระหว่างเดือนมกราคม 2553 – ธันวาคม 2556) พบว่า คดีฟ้องศาลโดยตรงในปี 2556 มีจำนวนเพิ่มขึ้นจากปี 2555 ประมาณร้อยละ 32.63 ในปี 2556 มีการใช้กระบวนการตามพระราชบัญญัติคุ้มครองผู้ถูกกระทำด้วยความรุนแรงในครอบครัวเพิ่มขึ้น โดยมีการออกคำสั่งโดยพนักงานเจ้าหน้าที่และศาลเห็นชอบแล้ว จำนวน 15 ราย ซึ่งไม่มีการละเมิดคำสั่งดังกล่าว

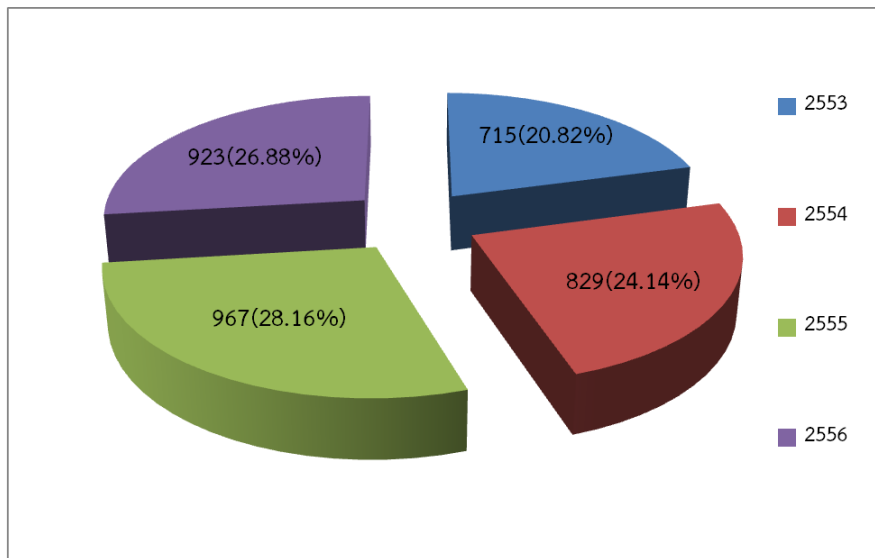
2) ข้อมูลตามระบบฐานข้อมูลความรุนแรงต่อเด็ก สตรี และความรุนแรงในครอบครัว ภายใต้เว็บไซต์ www.violence.in.th

กระทรวงการพัฒนาสังคมและความมั่นคงของมนุษย์ โดยสำนักงานกิจการสตรีและสถาบันครอบครัว ได้รวบรวมข้อมูลความรุนแรงในครอบครัว ตามระบบฐานข้อมูลความรุนแรงต่อเด็ก สตรี และความรุนแรงในครอบครัว ภายใต้ www.violence.in.th ซึ่งได้มีการบันทึกข้อมูลโดยเจ้าหน้าที่ประจำศูนย์ปฏิบัติการเพื่อป้องกันการกระทำด้วยความรุนแรงในครอบครัว สำนักงานพัฒนาสังคมและความมั่นคงของมนุษย์จังหวัดทั่วประเทศ รวมทั้งศูนย์ปฏิบัติการเพื่อป้องกันการกระทำ ความรุนแรงในครอบครัว กรมพัฒนาสังคมและสวัสดิการ โดยระบบฐานข้อมูลดังกล่าวสามารถประมวลผลข้อมูลเชิงสถิติที่แสดงข้อมูลทั้งที่เป็นคดีและที่ไม่เป็นคดี รวมถึงจำนวนคดีที่เข้าสู่กระบวนการตามพระราชบัญญัติคุ้มครองผู้ถูกกระทำด้วยความรุนแรงในครอบครัว พ.ศ. 2550 และข้อมูลที่เกี่ยวข้อง ซึ่งมีรายละเอียดดังนี้

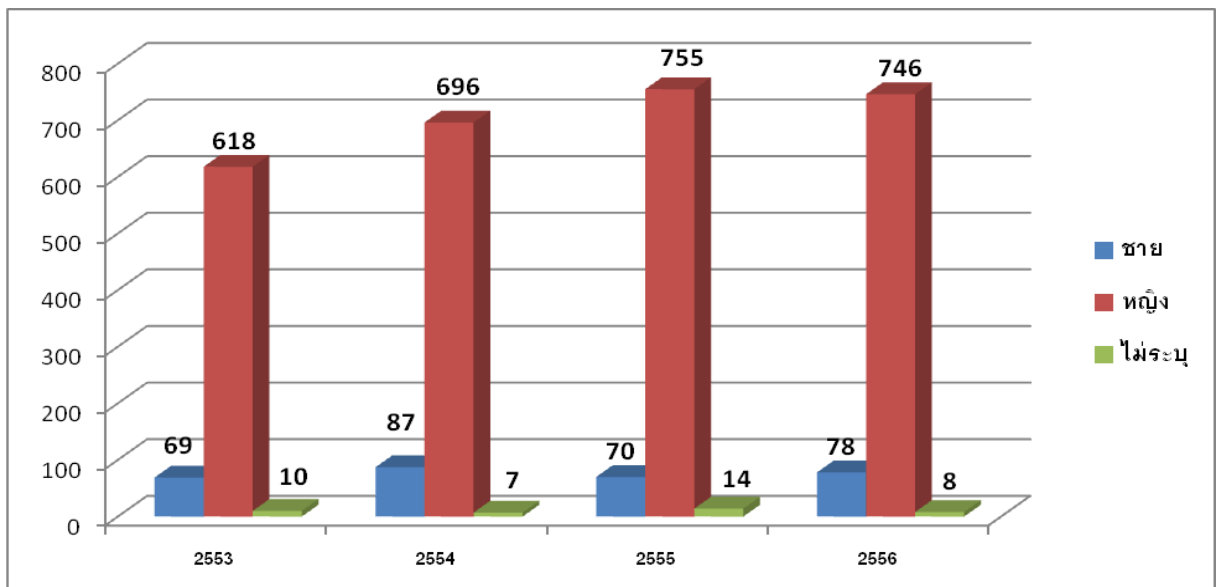
ตารางที่ 21 จำนวนเหตุการณ์ความรุนแรงในครอบครัว ปี 2553 – 2556 จากระบบฐานข้อมูลฯ ภายใต้เว็บไซต์ www.violence.in.th

ปีที่เกิดเหตุ	เหตุการณ์	ผู้กระทำ				ผู้ถูกกระทำ			
		ชาย	หญิง	ไม่ระบุ	รวม	ชาย	หญิง	ไม่ระบุ	รวม
2553	715	612	66	9	<u>687</u>	69	618	10	<u>697</u>
2554	829	687	59	13	<u>759</u>	87	696	7	<u>790</u>
2555	967	730	63	11	<u>804</u>	70	755	14	<u>839</u>
2556	923	717	89	16	<u>822</u>	78	746	8	<u>832</u>

แผนภูมิที่ 10 จำนวนเหตุการณ์ความรุนแรงต่อเด็ก สตรี และความรุนแรงในครอบครัวจากระบบฐานข้อมูลฯ ภายใต้เว็บไซต์ www.violence.in.th



แผนภูมิที่ 11 จำนวนผู้ถูกกระทำด้วยความรุนแรงในครอบครัว จำแนกตามเพศ ระหว่างปี 2553 - 2556 จากระบบฐานข้อมูลฯ ภายใต้เว็บไซต์ www.violence.in.th



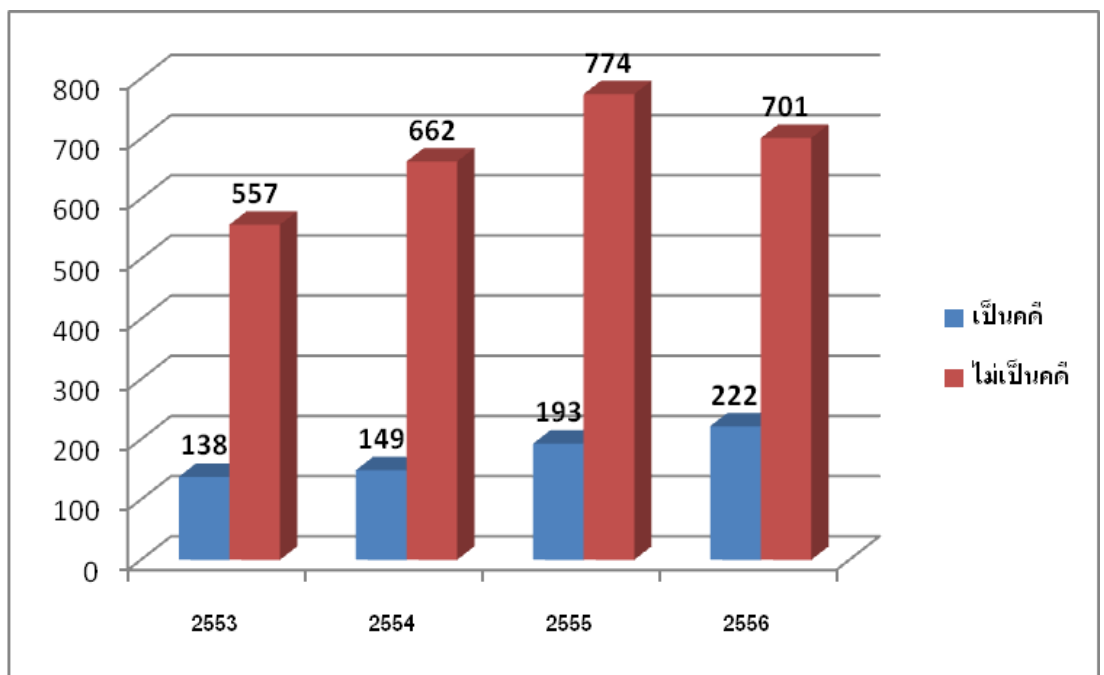
จากตารางที่ 21 แผนภูมิที่ 10 และ 11 แสดงข้อมูลในระบบฐานข้อมูลความรุนแรงต่อเด็ก สตรี และความรุนแรงในครอบครัว ภายใต้เว็บไซต์ www.violence.in.th เปรียบเทียบระหว่าง ปี 2553 - 2556 พบว่า ความรุนแรงในครอบครัวในปี 2556 มีจำนวนมากกว่าช่วงปี 2553 - 2554 แต่จำนวนน้อยกว่าปี 2555 เมื่อวิเคราะห์ข้อมูลในปี 2556 พบว่า ผู้ชายเป็นผู้ถูกรายละเอียด 87.23 ผู้หญิงถูกรายละเอียด 10.83 ในขณะที่ผู้ชายเป็นผู้ถูกรายละเอียด 9.37 ผู้หญิงถูกรายละเอียด 89.66 หากวิเคราะห์จำนวนผู้ถูกรายละเอียดความรุนแรงในครอบครัวหญิงชายเป็นรายปี ระหว่างปี 2553 - 2556 พบว่า ในแต่ละปีส่วนใหญ่ผู้หญิงเป็นผู้ถูกรายละเอียด

ความรุนแรง เห็นได้จากปี 2553 ผู้หญิงถูกกระทำถึงร้อยละ 88.66 ปี 2554 ร้อยละ 88.10 ปี 2555 ร้อยละ 89.98 และปี 2556 ร้อยละ 89.66 ตามลำดับ อย่างไรก็ตาม การวิเคราะห์ข้อมูลข้างต้น ไม่ได้รวมข้อมูลที่ไม่ระบุเพศด้วย ซึ่งทำให้การคำนวณโดยจำแนกเพศจำนวนผู้กระทำและผู้ถูกกระทำไม่ได้ข้อมูลที่แท้จริง แต่ได้ข้อมูลที่ใกล้เคียงข้อเท็จจริง

ตารางที่ 22 จำนวนเหตุการณ์ความรุนแรงต่อเด็ก สตรี และความรุนแรงในครอบครัว ที่เป็นคดีและไม่เป็นคดี ตามพระราชบัญญัติคุ้มครองผู้ถูกกระทำด้วยความรุนแรงในครอบครัว พ.ศ. 2550 ระหว่าง ปี 2553 - 2556 จากระบบฐานข้อมูล ภายใต้เว็บไซต์ www.violence.in.th

ปีที่เกิดเหตุ	เป็นคดี	ไม่เป็นคดี	รวมเหตุการณ์ทั้งที่เป็นคดีและไม่เป็นคดี
2553	138	557	695
2554	149	662	811
2555	193	774	967
2556	222	701	923
<u>รวม</u>	<u>702</u>	<u>2,694</u>	<u>3,396</u>

แผนภูมิที่ 12 แสดงจำนวนเหตุการณ์ความรุนแรงต่อเด็ก สตรี และความรุนแรงในครอบครัวที่เป็นคดีและไม่เป็นคดี ตามพระราชบัญญัติฯ ระหว่างปี 2553 - 2556 จากระบบฐานข้อมูล ภายใต้เว็บไซต์ www.violence.in.th



จากตารางที่ 22 และแผนภูมิที่ 12 แสดงจำนวนเหตุการณ์ความรุนแรงต่อเด็ก สตรี และความรุนแรงในครอบครัว ทั้งที่เป็นคดีและไม่เป็นคดีตามพระราชบัญญัติคุ้มครองผู้ถูกกระทำด้วยความรุนแรงในครอบครัว พ.ศ. 2550 ในช่วง 4 ปี คือ ระหว่างปี 2553 – 2556 มีจำนวนเหตุการณ์ทั้งสิ้น 3,396 เหตุการณ์ เป็นคดี 702 เหตุการณ์ ไม่เป็นคดี 2,694 เหตุการณ์ โดยพบว่า จำนวนที่เป็นคดีและไม่เป็นคดีเพิ่มสูงขึ้นทุกปี ระหว่างปี 2553 – 2555 ในอัตราส่วน 1:4 ซึ่งไม่แตกต่างกัน แต่ในปี 2556 อัตราส่วนในอัตราส่วน 1:3

ตารางที่ 23 จำนวนคดีความรุนแรงต่อเด็ก สตรี และความรุนแรงในครอบครัว ระหว่างปี 2553 -2556 ที่เข้าสู่กระบวนการตามพระราชบัญญัติคุ้มครองผู้ถูกกระทำด้วยความรุนแรงในครอบครัว พ.ศ. 2550 จากระบบฐานข้อมูลฯ ภายใต้เว็บไซต์ www.violence.in.th

ปี	อยู่ระหว่างไกล่เกลี่ย			ยอม ความ	อัยการ สั่งไม่ ฟ้อง	ศาล ลงโทษ	ศาล ยก ฟ้อง	อยู่ระหว่างอุทธรณ์		รวม
	ตำรวจ	อัยการ	ศาล					ผู้ถูกกระทำ	ผู้กระทำ	
2553	84	16	13	8	4	12	5	-	2	144
2554	107	16	15	10	5	9	-	3	2	167
2555	116	13	17	8	-	18	1	2	-	175
2556	138	26	19	10	-	30	1	-	1	225
<u>รวม</u>										<u>711</u>

จากตารางที่ 23 แสดงให้เห็นว่า มีการบันทึกคดีที่เข้าสู่กระบวนการไกล่เกลี่ยตามพระราชบัญญัติคุ้มครองผู้ถูกกระทำด้วยความรุนแรงในครอบครัว พ.ศ. 2550 ตั้งแต่ปี พ.ศ. 2553 – 2556 จำนวนทั้งสิ้น 711 คดี โดยในปี 2556 มี 225 คดี ในจำนวนนี้ มีคดีอยู่ในชั้นไกล่เกลี่ยของตำรวจมากที่สุด จำนวน 138 คดี หรือร้อยละ 61.33 และมีการยอมความ 10 คดี หรือร้อยละ 4.44 คดีที่อยู่ระหว่างในกระบวนการไกล่เกลี่ยในชั้นอัยการ จำนวน 26 คดี หรือร้อยละ 11.55 และศาล จำนวน 19 คดี หรือร้อยละ 8.44 และคดีที่ศาลสั่งลงโทษ จำนวน 30 คดี หรือร้อยละ 13.33 ทั้งนี้ มีคดีที่อยู่ระหว่างการอุทธรณ์ในชั้นศาล จำนวน 1 คดี หรือร้อยละ 0.44

ตารางที่ 24 จำนวนเหตุการณ์ความรุนแรงต่อเด็ก สตรี และความรุนแรงในครอบครัว จำแนกตามประเภท เหตุการณ์ความรุนแรงในครอบครัว จากระบบฐานข้อมูลฯ ภายใต้เว็บไซต์ www.violence.in.th

ประเภท เหตุการณ์	จำนวน ประเภท เหตุการณ์	จำนวนผู้กระทำ				จำนวนผู้ถูกกระทำ			
		ชาย	หญิง	ไม่ระบุ	รวม	ชาย	หญิง	ไม่ระบุ	รวม
ทำร้าย ร่างกาย	751	596	67	9	672	56	613	8	677

ประเภทเหตุการณ์	จำนวนประเภทเหตุการณ์	จำนวนผู้กระทำ				จำนวนผู้ถูกกระทำ			
		ชาย	หญิง	ไม่ระบุ	รวม	ชาย	หญิง	ไม่ระบุ	รวม
ดุด่า/ดูถูก	157	117	27	1	145	13	132	2	147
หยาบคาย/ ตะคอก/ ประจาน/ขู่/ บังคับ	138	102	22	-	124	15	108	3	126
ข่มขืน	67	58	-	1	59	1	60	-	61
การละเลย/ ทอดทิ้ง	61	42	14	4	60	13	47	1	61
กักขัง/ หน่วงเหนี่ยว	24	14	6	-	20	4	17	-	21
อนาจาร	17	15	-	1	16	-	16	-	16
ล่อลวง	13	12	-	-	12	-	12	-	12
ไม่ระบุ	7	7	-	-	7	2	5	-	7
รวม	1,235	963	136	16	1,115	104	1,010	14	1,128

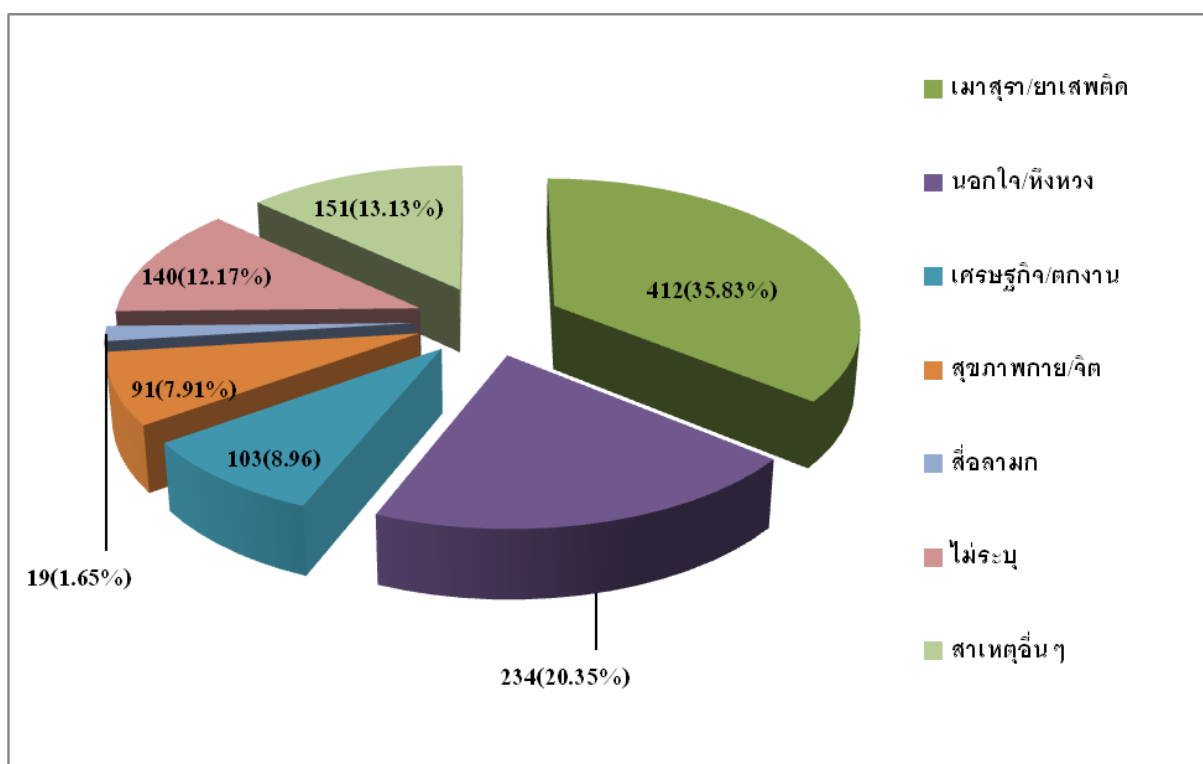
จากตารางที่ 24 แสดงประเภทเหตุการณ์ความรุนแรงต่อเด็ก สตรี และความรุนแรงในครอบครัว ปี 2556 มีจำนวนทั้งสิ้น 1,235 ราย เหตุการณ์ความรุนแรงที่เกิดขึ้นมากที่สุด ได้แก่ การทำร้ายร่างกาย จำนวน 751 ราย หรือร้อยละ 60.81 รองลงมาคือ การดุด่า/ดูถูก จำนวน 157 ราย หรือร้อยละ 12.71 และการกล่าวหยาบคาย/ตะคอก/ประจาน/ขู่/บังคับ จำนวน 138 ราย หรือร้อยละ 11.17

ตารางที่ 25 จำนวนเหตุการณ์ความรุนแรงต่อเด็ก สตรี และความรุนแรงในครอบครัว จำแนกตามสาเหตุจากระบบฐานข้อมูลฯ ภายใต้เว็บไซต์ www.violence.in.th

สาเหตุ	จำนวนสาเหตุ	จำนวนผู้กระทำ				จำนวนผู้ถูกกระทำ			
		ชาย	หญิง	ไม่ระบุ	รวม	ชาย	หญิง	ไม่ระบุ	รวม
เมาสุรา/ ยาเสพติด	412	337	25	10	372	28	348	4	380
นอกใจ/ หึงหวง	234	199	12	2	213	10	200	3	213

สาเหตุ	จำนวน สาเหตุ	จำนวนผู้กระทำ				จำนวนผู้ถูกกระทำ			
		ชาย	หญิง	ไม่ระบุ	รวม	ชาย	หญิง	ไม่ระบุ	รวม
เศรษฐกิจ/ ตกรงาน	103	78	22	3	103	18	86	1	105
สุขภาพ กาย/จิต	91	68	13	-	81	9	71	2	82
สื่อลามก	19	19	-	-	19	-	19	-	19
ไม่ระบุ	140	106	14	2	122	12	110	1	123
สาเหตุ อื่นๆ	151	107	23	2	132	20	111	2	133
รวม	<u>1,150</u>	<u>914</u>	<u>109</u>	<u>19</u>	<u>1,042</u>	<u>97</u>	<u>945</u>	<u>13</u>	<u>1,055</u>

แผนภูมิที่ 13 สาเหตุการกระทำความรุนแรงต่อเด็ก สตรี และความรุนแรงในครอบครัว ปี 2556 จากระบบ
ฐานข้อมูลฯ ภายใต้เว็บไซต์ www.violence.in.th



จากตารางที่ 25 และแผนภูมิที่ 13 แสดงสาเหตุของความรุนแรงในครอบครัว ปี 2556 ซึ่งมีจำนวนเหตุการณ์ความรุนแรง 1,150 ราย โดยสาเหตุที่เกิดขึ้นมากที่สุด ได้แก่ เมาสุรา/ยาเสพติด จำนวน 412 ราย หรือร้อยละ 35.83 รองลงมาคือ นอกใจ/หึงหวง จำนวน 234 ราย หรือร้อยละ 20.35 และปัญหาทางเศรษฐกิจ/ตงงาน จำนวน 103 ราย หรือร้อยละ 8.96 การกระทำความรุนแรงดังกล่าว พบว่า ส่วนใหญ่ผู้หญิงเป็นผู้ถูกระทำ จำนวน 945 ราย หรือร้อยละ 89.57 ของผู้ถูกระทำทั้งหมด

ตารางที่ 26 จำนวนเหตุการณ์ความรุนแรงต่อเด็ก สตรี และความรุนแรงในครอบครัว จำแนกตามประเภทความรุนแรง จากระบบฐานข้อมูลฯ ภายใต้เว็บไซต์ www.violence.in.th

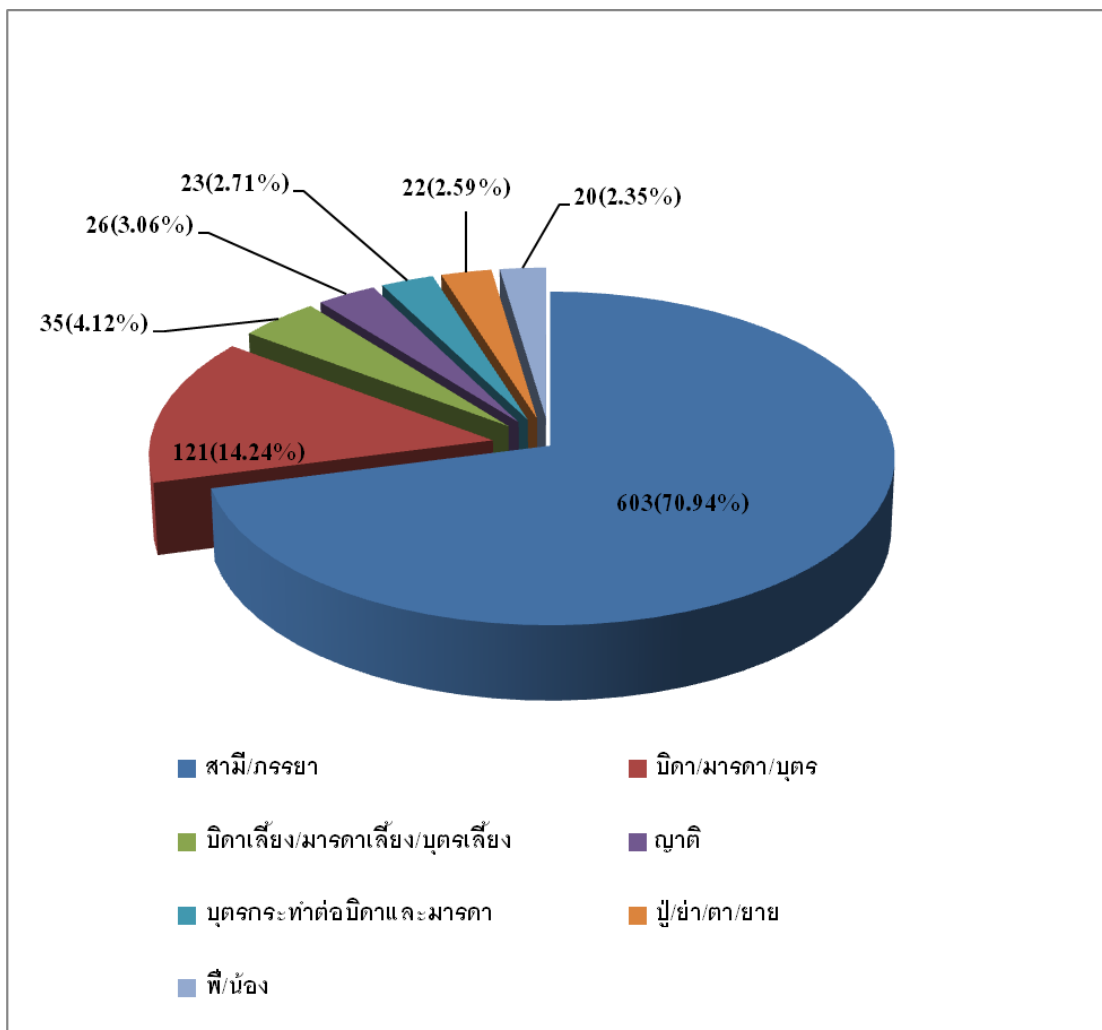
ประเภทความรุนแรง	จำนวนประเภทความรุนแรง	จำนวนผู้กระทำ				จำนวนผู้ถูกระทำ			
		ชาย	หญิง	ไม่ระบุ	รวม	ชาย	หญิง	ไม่ระบุ	รวม
ร่างกาย	754	597	67	9	673	57	614	7	678
จิตใจ	325	243	46	4	293	34	260	2	296
เพศ	79	67	1	2	70	2	72	-	74
สังคม	57	42	11	1	54	10	45	2	57
อื่น ๆ	8	4	1	-	5	2	3	-	5
ไม่ระบุ	3	3	-	-	3	-	2	-	2
รวม	1,226	956	126	16	1,098	105	996	11	1,112

จากตารางที่ 26 แสดงประเภทของความรุนแรงต่อเด็ก สตรี และความรุนแรงในครอบครัว ปี 2556 ซึ่งมีเหตุการณ์ความรุนแรง จำนวน 1,226 ราย ในจำนวนนี้พบว่า ความรุนแรงทางร่างกายมีจำนวนมากที่สุด คือ 754 ราย หรือร้อยละ 61.50 รองลงมาคือ จิตใจ จำนวน 325 ราย หรือร้อยละ 26.51 และทางเพศ จำนวน 79 ราย หรือร้อยละ 6.44 สำหรับผู้ถูกระทำมีจำนวน 1,112 ราย ในจำนวนนี้ผู้หญิงถูกระทำมากที่สุด คือ จำนวน 996 ราย หรือร้อยละ 89.57

ตารางที่ 27 จำนวนเหตุการณ์ความรุนแรงต่อเด็ก สตรี และความรุนแรงในครอบครัว จำแนกตามความสัมพันธ์ระหว่างผู้กระทำและผู้ถูกกระทำ จากระบบฐานข้อมูลฯ ภายใต้เว็บไซต์ www.violence.in.th

ความสัมพันธ์ระหว่างผู้กระทำและผู้ถูกกระทำ	จำนวนเหตุการณ์
สามี/ภรรยา	603
บิดา/มารดา/บุตร	121
บิดาเลี้ยง/มารดาเลี้ยง/บุตรเลี้ยง	35
ญาติ	26
บุตรกระทำต่อบิดาและมารดา	23
ปู่/ย่า/ตา/ยาย	22
พี่น้อง	20
รวม	850

แผนภูมิที่ 14 แสดงข้อมูลความสัมพันธ์ระหว่างผู้กระทำและผู้ถูกกระทำความรุนแรงในครอบครัว ปี 2556 จากระบบฐานข้อมูลฯ ภายใต้เว็บไซต์ www.violence.in.th

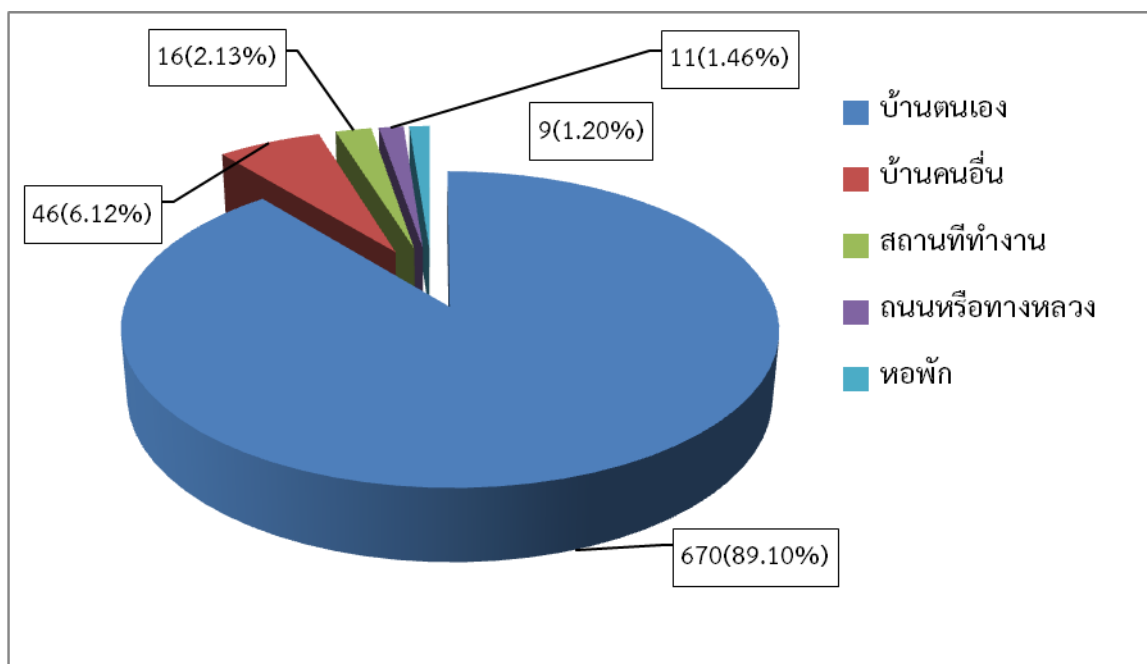


จากตารางที่ 27 และแผนภูมิที่ 14 แสดงข้อมูลความสัมพันธ์ระหว่างผู้กระทำและผู้ถูกกระทำ โดยเหตุการณ์ความรุนแรงที่เกิดขึ้นมีจำนวน 850 ราย ความสัมพันธ์ระหว่างผู้กระทำและผู้ถูกกระทำที่เกิดขึ้นมากที่สุด คือ ระหว่างสามี/ภรรยา จำนวน 603 ราย หรือร้อยละ 70.94 รองลงมา ระหว่างบิดามารดากระทำต่อบุตร จำนวน 121 ราย หรือร้อยละ 14.24 และบุตรกระทำต่อบิดามารดา จำนวน 35 ราย หรือร้อยละ 4.12

ตารางที่ 28 จำนวนเหตุการณ์ความรุนแรงต่อเด็ก สตรี และความรุนแรงในครอบครัว จำแนกตามสถานที่เกิดเหตุ จากระบบฐานข้อมูลฯ ภายใต้เว็บไซต์ www.violence.in.th

สถานที่เกิดเหตุ	จำนวนเหตุการณ์	จำนวนผู้กระทำ				จำนวนผู้ถูกกระทำ			
		ชาย	หญิง	ไม่ระบุ	รวม	ชาย	หญิง	ไม่ระบุ	รวม
บ้านตนเอง	670	520	76	9	605	64	543	5	612
บ้านคนอื่น	46	29	5	1	35	4	32	-	36
สถานที่ทำงาน	16	15	-	-	15	1	15	-	16
ถนนหรือทางหลวง	11	10	1	-	11	3	7	1	11
หอพัก	9	6	-	1	7	-	7	1	8
สวนสาธารณะ	4	4	-	-	4	-	3	-	3
ในป่า/ที่เปลี่ยว/บ้านร้าง	3	3	-	-	3	-	3	-	3
นา/ไร่/สวน	2	1	-	-	1	-	1	-	1
สถานที่เรียน	2	2	-	-	2	-	2	-	2
สถานบันเทิง	1	1	-	-	1	-	1	-	1
ห้างสรรพสินค้า	1	1	-	-	1	-	1	-	1
โรงเรียน	1	1	-	-	1	1	-	-	1
บ้านเด็ก	1	1	-	-	1	-	1	-	1
โรงงาน	-	-	-	-	-	-	-	-	-
โรงแรม	-	-	-	-	-	-	-	-	-
สถานเลี้ยงเด็ก	-	-	-	-	-	-	-	-	-
สนามกีฬา	-	-	-	-	-	-	-	-	-
ไม่ระบุ	130	110	5	3	118	2	114	1	117
อื่น ๆ	26	16	2	2	20	3	18	-	21
รวม	923	720	89	16	825	78	748	8	834

แผนภูมิที่ 15 จำนวนเหตุการณ์ความรุนแรงต่อเด็ก สตรี และความรุนแรงในครอบครัว จำแนกตามสถานที่เกิดเหตุ 5 อันดับแรกจากระบบฐานข้อมูลฯ ภายใต้เว็บไซต์ www.violence.in.th



จากตารางที่ 28 และแผนภูมิที่ 15 แสดงข้อมูลสถานที่ที่เกิดเหตุความรุนแรง ปี 2556 พบว่าในจำนวนผู้ถูกกระทำความรุนแรงในสถานที่ต่าง ๆ จำนวน 923 ราย ได้รับการกระทำความรุนแรงบ้านตนเองมากที่สุด จำนวน 670 ราย หรือร้อยละ 72.59 รองลงมาคือ บ้านคนอื่น จำนวน 46 ราย หรือร้อยละ 4.98 สถานที่ทำงาน จำนวน 16 ราย หรือร้อยละ 1.73 ถนนหรือทางหลวง จำนวน 11 ราย หรือร้อยละ 1.19 และหอพัก จำนวน 9 ราย หรือร้อยละ 0.97 ของสถานที่เกิดเหตุความรุนแรงทั้งหมด

ตารางที่ 29 แสดงจำนวนเหตุการณ์ความรุนแรง ต่อเด็ก สตรีและความรุนแรงในครอบครัว ประจำปี 2556 จำแนกตามจังหวัดที่มีการบันทึกเหตุการณ์ไว้มากที่สุด 9 จังหวัดแรก จากระบบฐานข้อมูลฯ ภายใต้เว็บไซต์ www.violence.in.th

จังหวัดที่เกิดเหตุการณ์	จำนวนเหตุการณ์	จำนวนผู้กระทำ				จำนวนผู้ถูกกระทำ			
		ชาย	หญิง	ไม่ระบุ	รวม	ชาย	หญิง	ไม่ระบุ	รวม
พัทลุง	82	80	2	-	82	2	81	1	84
ระนอง	67	63	4	-	67	6	61	-	67
อุบลราชธานี	53	50	1	-	51	2	51	-	53
พังงา	51	46	3	2	51	1	50	-	51

นครสวรรค์	51	44	6	1	51	5	45	-	50
เชียงราย	46	33	16	3	52	14	41	-	55
กาฬสินธุ์	36	21	7	5	33	8	23	1	32
อ่างทอง	33	26	6	-	32	5	30	-	35
ภูเก็ต	31	29	2	-	31	1	29	1	31
รวม	<u>450</u>	<u>392</u>	<u>47</u>	<u>11</u>	<u>450</u>	<u>44</u>	<u>411</u>	<u>3</u>	<u>458</u>

จากตารางที่ 29 แสดงให้เห็นว่า เหตุการณ์ความรุนแรงในครอบครัวที่มีการบันทึกข้อมูลจำนวนมากที่สุดใน 9 จังหวัด จาก 76 จังหวัดทั่วประเทศ (รวมกรุงเทพมหานคร) มีจำนวนรวมทั้งสิ้น 450 เหตุการณ์ คิดเป็นร้อยละ 48.75 ของจำนวนเหตุการณ์ที่เกิดขึ้นทั้งหมดในปี 2556 (923 เหตุการณ์) ในจำนวนเหตุการณ์ที่เกิดขึ้น 9 จังหวัดข้างต้น พบว่า จังหวัดพัทลุงมีการรายงานข้อมูลเหตุการณ์ความรุนแรงมากที่สุด จำนวน 82 ราย หรือร้อยละ 8.88 รองลงมา คือ จังหวัดระนอง จำนวน 67 ราย หรือร้อยละ 7.26 และจังหวัดอุบลราชธานี จำนวน 53 ราย หรือร้อยละ 5.74 สำหรับกรุงเทพมหานคร พบว่า มีเหตุการณ์รวม 22 เหตุการณ์ ทั้งนี้ พบว่า ผู้ถูกกระทำความรุนแรงส่วนใหญ่เป็นเพศหญิง และผู้กระทำความรุนแรงส่วนใหญ่เป็นเพศชาย

อย่างไรก็ตาม การบันทึกข้อมูลการรายงานเหตุการณ์ความรุนแรงในครอบครัว อาจไม่สัมพันธ์กับ เหตุการณ์ที่เกิดขึ้นจริงในแต่ละจังหวัด กล่าวคือ บางจังหวัดมีการรายงานจำนวนรายกรณีเข้ามามาก อาจเป็นเพราะ ในจังหวัดมีสหวิชาชีพที่เข้มแข็ง หรือมีเครือข่ายที่ร่วมให้การช่วยเหลือผู้ถูกกระทำและผู้กระทำความรุนแรงอย่างต่อเนื่อง จึงมีการบันทึกข้อมูลในระบบมาก บางจังหวัดมีการรายงานข้อมูลน้อย อาจเป็นเพราะมีเหตุการณ์ความรุนแรงเกิดขึ้นเป็นจำนวนน้อยจริง หรือมีเหตุการณ์ความรุนแรงเกิดขึ้นเป็นจำนวนมาก แต่ไม่มีการรายงานเข้าสู่ระบบ

3) บันทึกการให้ความช่วยเหลือเบื้องต้นตามแบบรายงานการดำเนินการคุ้มครองผู้ถูกกระทำด้วยความรุนแรงในครอบครัว (แบบ คร.6)

กระทรวงการพัฒนาสังคมและความมั่นคงของมนุษย์ โดยสำนักงานกิจการสตรีและสถาบันครอบครัว ได้รวบรวมข้อมูลความรุนแรงในครอบครัวตามแบบรายงานการดำเนินการคุ้มครองผู้ถูกกระทำด้วยความรุนแรงในครอบครัว (แบบ คร. 6) ซึ่งบันทึกโดยพนักงานเจ้าหน้าที่ตามพระราชบัญญัติคุ้มครองผู้ถูกกระทำด้วยความรุนแรงในครอบครัว พ.ศ.2550 และเจ้าหน้าที่ประจำศูนย์ปฏิบัติการเพื่อป้องกันการกระทำด้วยความรุนแรงในครอบครัว สำนักงานพัฒนาสังคมและความมั่นคงของมนุษย์จังหวัด และศูนย์ปฏิบัติการเพื่อป้องกันการกระทำด้วยความรุนแรงในครอบครัว กรมพัฒนาสังคมและสวัสดิการ ช่วงเดือนมกราคม – ธันวาคม 2556 ซึ่งการให้ความช่วยเหลือเบื้องต้นประกอบด้วย การเข้าระงับเหตุการณ์ความรุนแรงในครอบครัว การจัดให้ผู้ถูกกระทำเข้ารับการตรวจ

รักษาจากแพทย์ คำแนะนำจากจิตแพทย์ นักจิตวิทยา หรือนักสังคมสงเคราะห์ การจัดให้ผู้ถูกกระทำร้องทุกข์ และการดำเนินการอื่น ๆ ที่เกี่ยวข้อง สรุปรายชื่อข้อมูลจากแบบบันทึกการให้ความช่วยเหลือ ดังนี้

ตารางที่ 30 แสดงจำนวนการให้ความช่วยเหลือเบื้องต้นแก่ผู้ถูกกระทำด้วยความรุนแรงในครอบครัว ประจำปี 2556 จากแบบ คร.6

การให้ความช่วยเหลือเบื้องต้น	จำนวนการให้ความช่วยเหลือเบื้องต้น	ร้อยละ
เข้าระงับเหตุและสอบถามผู้กระทำ/ผู้ถูกกระทำ	296	14.61
จัดให้ผู้ถูกกระทำด้วยการเข้ารับการตรวจรักษาจากแพทย์	491	24.25
จัดให้ผู้ถูกกระทำได้รับคำปรึกษาแนะนำจากจิตแพทย์ นักจิตวิทยา หรือนักสังคมสงเคราะห์	708	34.98
จัดให้ผู้ถูกกระทำร้องทุกข์ หากผู้ถูกกระทำประสงค์จะดำเนินคดีตามกฎหมาย	350	17.29
ความช่วยเหลืออื่น ๆ	179	8.84
รวม	2,024	100

หมายเหตุ แต่ละรายอาจได้รับความช่วยเหลือเบื้องต้นมากกว่า 1 วิธี

จากตารางที่ 30 แสดงจำนวนการให้ความช่วยเหลือเบื้องต้นแก่ผู้ถูกกระทำด้วยความรุนแรงในครอบครัว ปี 2556 ทั้งสิ้น 2,024 ราย ในจำนวนนี้จัดให้ผู้ถูกกระทำได้รับคำปรึกษาแนะนำจากจิตแพทย์ นักจิตวิทยา หรือนักสังคมสงเคราะห์มากที่สุดคือ จำนวน 708 ราย หรือร้อยละ 34.98 รองลงมาคือ จัดให้ผู้ถูกกระทำเข้ารับการตรวจรักษาจากแพทย์ จำนวน 491 ราย หรือร้อยละ 24.25 และจัดให้ผู้ถูกกระทำร้องทุกข์ หากผู้ถูกกระทำประสงค์จะดำเนินคดีตามกฎหมาย จำนวน 350 ราย หรือร้อยละ 17.29

ตารางที่ 31 แสดงช่วงอายุของผู้ได้รับความช่วยเหลือเบื้องต้นจากความรุนแรงในครอบครัว ปี 2556 ตามแบบ คร.6

ช่วงอายุ	จำนวน	ร้อยละ
ช่วงอายุ ต่ำกว่า 18 ปี (เด็ก)	168	18.80
ช่วงอายุ 18 – 30 ปี (เยาวชน)	180	20.10
ช่วงอายุ 31 – 40 ปี (วัยทำงาน)	187	20.90
ช่วงอายุ 41 – 50 ปี (วัยทำงาน)	140	15.70
ช่วงอายุ 51 – 60 ปี (วัยทำงาน)	59	6.60
อายุ 61 ปี ขึ้นไป (ผู้สูงอายุ)	49	5.50

ไม่ระบุอายุ	111	12.40
รวมทั้งสิ้น	<u>894</u>	<u>100</u>

จากตารางที่ 31 ช่วงอายุที่ผู้ถูกกระทำความรุนแรงในครอบครัวได้รับการคุ้มครองช่วยเหลือเบื้องต้นมากที่สุด ได้แก่ ช่วงอายุ 31 – 40 ปี (วัยทำงาน) จำนวน 187 ราย หรือร้อยละ 20.90 รองลงมา คือช่วงอายุ 18 – 30 ปี (เยาวชน) จำนวน 180 ราย หรือร้อยละ 20.10 และช่วงอายุต่ำกว่า 18 ปี (เด็ก) จำนวน 168 ราย หรือร้อยละ 18.80 ตามลำดับ

ส่วนที่ 3

ข้อเสนอแนะต่อการดำเนินงาน

ตามพระราชบัญญัติคุ้มครองผู้ถูกกระทำด้วยความรุนแรงในครอบครัว พ.ศ. 2550

ในการรายงานข้อมูลสถานการณ์ความรุนแรงต่อเด็ก สตรี และความรุนแรงในครอบครัว ตามพระราชบัญญัติคุ้มครองผู้ถูกกระทำด้วยความรุนแรงในครอบครัว พ.ศ. 2550 ประจำปี 2555 มีข้อเสนอแนะหลายประการ ได้แก่ การบูรณาการระบบข้อมูลความรุนแรงต่อเด็ก สตรี และความรุนแรงในครอบครัว มุ่งเน้นการวิเคราะห์กระบวนการให้ความคุ้มครองช่วยเหลือ โดยมีระบบฐานข้อมูลรองรับการดำเนินการ และสามารถเชื่อมโยงฐานข้อมูลไปยังผู้ใช้งานระบบภายในกระทรวงการพัฒนาสังคมและความมั่นคงของมนุษย์ เพื่อให้การรายงานผลมีความชัดเจนและเป็นไปในทิศทางเดียวกันโดยลดความซ้ำซ้อนของข้อมูล ในขณะเดียวกันเน้นการสนับสนุนให้กลไกในพื้นที่ คือศูนย์พัฒนาครอบครัวในชุมชน (ศพค.) มีศักยภาพในการจัดเก็บข้อมูลความรุนแรงในครอบครัว นอกจากนี้ ยังมุ่งเน้นการขับเคลื่อนความร่วมมือกับเครือข่ายเชิงมิติพื้นที่มากขึ้น เพื่อให้ชุมชนปลอดจากความรุนแรง การพัฒนาและปรับปรุงกฎหมายเพื่อลดปัญหาการบังคับใช้พระราชบัญญัติคุ้มครองผู้ถูกกระทำด้วยความรุนแรงในครอบครัว

ในปี 2556 นี้ กระทรวงการพัฒนาสังคมและความมั่นคงของมนุษย์ได้มีความพยายามดำเนินการเพื่อให้บรรลุเป้าหมายในการขับเคลื่อนงานดังกล่าวข้างต้น และมุ่งเน้นการดำเนินการบูรณาการความร่วมมือภายในกระทรวงการพัฒนาสังคมและความมั่นคงของมนุษย์มากขึ้น โดยกำหนดให้เป็นตัวชี้วัดระดับกระทรวงในการให้ความคุ้มครองช่วยเหลือผู้ถูกกระทำด้วยความรุนแรงในครอบครัว ในขณะที่ริเริ่มสร้างระบบการให้บริการกลุ่มเป้าหมายที่รวดเร็ว ทันการณ์ คลอบคลุม และครบวงจรมากขึ้น เริ่มตั้งแต่การรับแจ้งเหตุ (ซึ่งดำเนินการให้มีหน่วยให้บริการรับแจ้งเหตุ 21,000 กว่าแห่งทั่วประเทศ) การให้บริการ การติดตาม และการประเมินผลรายกรณี โดยการสร้างฐานข้อมูลระบบ OSCC รองรับการให้บริการกลุ่มเป้าหมายใน 4 ประเด็นหลัก คือ การตั้งครรภ์ไม่พร้อม การค้ามนุษย์ การใช้แรงงานเด็ก และความรุนแรงต่อเด็ก สตรี ผู้สูงอายุ และคนพิการ รวมถึงบุคคลในครอบครัว เป็นการบูรณาการความร่วมมือระหว่างหน่วยงานต่าง ๆ โดยแต่ละประเด็นมีเจ้าภาพหลักดำเนินการ และมีกระทรวงการพัฒนาสังคมและความมั่นคงของมนุษย์รับผิดชอบประเด็นความรุนแรงฯ รวมทั้งรับผิดชอบภาพรวมของระบบข้อมูลที่ออกแบบให้มีระบบการแจ้งเตือน และมีระบบ

การรายงานเสนอต่อผู้บริหาร ในการดำเนินการให้บริการใน 4 กลุ่มเป้าหมายดังกล่าว ได้มีการลงนามบันทึกข้อตกลงความร่วมมือระหว่างหน่วยงานทั้งภาครัฐและเอกชน

กระทรวงการพัฒนาสังคมและความมั่นคงของมนุษย์ โดยสำนักงานกิจการสตรีและสถาบันครอบครัวได้ดำเนินการขับเคลื่อนเครือข่ายในมิติพื้นที่ โดยมีการทำบันทึกข้อตกลงความร่วมมือในการดำเนินการยุติความรุนแรงต่อเด็ก สตรี และความรุนแรงในครอบครัว ในระดับจังหวัดภาคเหนือ ภาคตะวันออกเฉียงเหนือ และภาคกลาง และดำเนินการสร้างความรู้ความเข้าใจในประเด็นสิทธิตามกฎหมาย 3 ฉบับ ซึ่งได้แก่ พระราชบัญญัติคุ้มครองเด็ก พ.ศ. 2546 พระราชบัญญัติคุ้มครองผู้ถูกกระทำด้วยความรุนแรงในครอบครัว พ.ศ. 2550 และพระราชบัญญัติป้องกันและปราบปรามการค้ามนุษย์ พ.ศ. 2553 แก่ผู้นำชุมชนและองค์กรปกครองส่วนท้องถิ่นของจังหวัดที่ร่วมลงนามข้อตกลงความร่วมมือ เสริมสร้างศักยภาพของศูนย์พัฒนาครอบครัวในชุมชนเพื่อให้เข้าใจและเข้าถึงสิทธิ สามารถป้องกันและแก้ไขปัญหาในระดับพื้นที่ เพื่อเป็นการเตรียมความพร้อมในการจัดการกับปัญหาความรุนแรงในครอบครัว ซึ่งสำนักงานกิจการสตรีและสถาบันครอบครัวมีแผนที่จะดำเนินการสร้างกระบวนการทำงานของศูนย์พัฒนาครอบครัวในชุมชนของจังหวัดน่านรณรงค์ให้เชื่อมโยงการทำงานกับศูนย์ปฏิบัติการเพื่อป้องกันการกระทำ ความรุนแรงในครอบครัว ในปีงบประมาณ 2557 นอกจากนี้ ยังได้มีการสร้างเครือข่ายใหม่ ๆ ในกระบวนการยุติธรรม ที่เชื่อมโยงการทำงานในระดับพื้นที่ ซึ่งได้แก่ ศาลจังหวัดนนทบุรี ศาลภาค 7 (ร่วมกับศาลจังหวัดกาญจนบุรี) และศาลภาค 9 (ร่วมกับศาลจังหวัดสงขลา) มุ่งเน้นการบูรณาการความร่วมมือเชิงรุกโดยการสร้างความรู้ ความเข้าใจในกฎหมายที่เกี่ยวข้องกับการคุ้มครองเด็กและบุคคลในครอบครัว แก่กลุ่มเป้าหมายที่เป็นบุคลากรในกระบวนการยุติธรรมคือ ผู้พิพากษา ผู้พิพากษาสมทบ พนักงานอัยการ และเจ้าหน้าที่ตำรวจ รวมทั้งเครือข่ายในระดับพื้นที่

สำหรับการพัฒนาและปรับปรุงกฎหมายเพื่อลดปัญหาในการบังคับใช้พระราชบัญญัติคุ้มครองผู้ถูกกระทำด้วยความรุนแรงในครอบครัว พ.ศ. 2550 ในปีงบประมาณ 2556 ได้มีการตั้งคณะกรรมการพิจารณา ร่างกฎหมายของสำนักงานกิจการสตรีและสถาบันครอบครัว ซึ่งมีผู้อำนวยการสำนักงานกิจการสตรีและสถาบันครอบครัวเป็นประธานคณะกรรมการ และมีผู้ทรงคุณวุฒิจากหน่วยงานที่เกี่ยวข้องทั้งภาครัฐและเอกชนร่วมเป็นกรรมการ ได้พิจารณาร่างพระราชบัญญัติคุ้มครองสวัสดิภาพบุคคลในครอบครัว พ.ศ. ร่างกฎหมายฉบับนี้จะแทนที่พระราชบัญญัติคุ้มครองผู้ถูกกระทำด้วยความรุนแรงในครอบครัว พ.ศ. 2550 โดยจะเอื้อต่อการคุ้มครองช่วยเหลือ พี่นฟูเหยี่ยวยา ขจัดปัญหาที่เป็นช่องว่างในการบังคับใช้กฎหมาย และสามารถสนองต่อความต้องการของผู้ได้รับผลกระทบจากความรุนแรงในครอบครัวตรงตามเจตนารมณ์ของกฎหมาย

อย่างไรก็ตาม ในการดำเนินการข้างต้น บางประเด็นยังอยู่ระหว่างการริเริ่มดำเนินการ และเพื่อให้เป็นประโยชน์ต่อการพัฒนางานในโอกาสต่อไป จึงมีข้อเสนอแนะ ดังนี้

1) พัฒนาระบบงาน OSCC อย่างต่อเนื่อง เนื่องจากระบบดังกล่าว อยู่ในระยะเริ่มต้นของการดำเนินงาน ระบบการใช้งาน OSCC Application และรายงานจึงยังไม่สมบูรณ์ ต้องมีการวิเคราะห์และพัฒนา กระบวนการให้ความคุ้มครองช่วยเหลือผู้เสียหาย เริ่มตั้งแต่กระบวนการแจ้งเหตุ กระบวนการ

ตามมาตรการคุ้มครองช่วยเหลือต่าง ๆ รวมถึงกระบวนการติดตามและประเมินผล โดยต้องพัฒนาระบบฐานข้อมูลภายใต้ OSCC Application มารองรับกระบวนการดังกล่าว และมีระบบแจ้งเตือนการดำเนินการในแต่ละกระบวนการด้วย นอกจากนี้ ยังต้องผลักดันให้เกิดความยั่งยืนของระบบงาน OSCC ที่เป็นความร่วมมือของหน่วยงานต่าง ๆ โดยมีกระทรวงการพัฒนาสังคมและความมั่นคงของมนุษย์เป็นศูนย์กลางดูแลในภาพรวม รวมทั้งการสร้างกลไกการปฏิบัติงานที่มารองรับกับการดำเนินการและเอื้อต่อการถ่ายทอดองค์ความรู้เพื่อขยายผลให้ครอบคลุมทุกหน่วยให้บริการ ในขณะเดียวกัน จำเป็นต้องพัฒนาศักยภาพของเจ้าหน้าที่ให้รองรับการให้บริการสายด่วน (โทร 1300) และการจัดระบบการให้บริการสายด่วนโดยคำนึงถึงกลุ่มเป้าหมายที่เป็นผู้รับบริการชาวต่างประเทศด้วย นอกจากนี้ ฐานข้อมูลระบบ OSCC ควรมีการเชื่อมโยงกับฐานข้อมูลภายใต้เว็บไซต์ www.violence.in.th เพื่อลดการทำงานซ้ำซ้อนของผู้บันทึกข้อมูลเข้าสู่ระบบ ซึ่งมักเป็นบุคคลเดียวกัน

2) ผลักดันให้ศูนย์พัฒนาครอบครัวในชุมชน เป็นศูนย์เฝ้าระวังและแก้ไขปัญหาความรุนแรงในครอบครัวเบื้องต้นร่วมกับองค์กรปกครองส่วนท้องถิ่น การดำเนินการดังกล่าวจำเป็นต้องสร้างศักยภาพและกระบวนการการทำงานของศูนย์พัฒนาครอบครัวในชุมชนในประเด็นการป้องกันและช่วยเหลือคุ้มครองผู้ถูกกระทำด้วยความรุนแรงในครอบครัว ให้สามารถเชื่อมโยงกับศูนย์ปฏิบัติการเพื่อป้องกันการกระทำ ความรุนแรงในครอบครัว และสหวิชาชีพที่เกี่ยวข้อง โดยมีองค์กรปกครองส่วนท้องถิ่นและสำนักงานพัฒนาสังคมและความมั่นคงของมนุษย์จังหวัดร่วมให้การสนับสนุน รวมทั้งการสร้างศักยภาพในการจัดเก็บ รวบรวม และวิเคราะห์ข้อมูลการกระทำ ความรุนแรงในครอบครัว หรือความเสี่ยงต่อการเกิด ความรุนแรงในครอบครัว ในศูนย์พัฒนาครอบครัวในชุมชนเป็นรายกรณี และข้อมูลสถานการณ์ความรุนแรงที่เกิดขึ้นในชุมชนภาพรวม ซึ่งจะทำให้ได้ข้อมูลสถานการณ์ความรุนแรงในครอบครัวเชิงลึกในระดับตำบลที่สามารถนำไปใช้กำหนดนโยบาย ทิศทางการดำเนินการ และการออกแบบโครงการที่เหมาะสมสอดคล้องกับความต้องการของพื้นที่ ตลอดจนใช้ประกอบเป็นข้อมูลพื้นฐานในการกำหนดระดับความรุนแรงในครอบครัวในพื้นที่เพื่อการเฝ้าระวัง อย่่างไรก็ตาม ในการจัดเก็บรวบรวม และการจัดการข้อมูลเพื่อนำไปใช้ประโยชน์ดังกล่าว จำเป็นต้องผลักดันให้เกิดเป็นระบบที่มีการดำเนินการอย่างต่อเนื่องทุกปี โดยกำหนดในข้อบัญญัติขององค์กรปกครองส่วนท้องถิ่น เพื่อให้มีงบประมาณสนับสนุน

3) ขยายพื้นที่ในการดำเนินการร่วมกับหน่วยงานในกระบวนการยุติธรรมมากขึ้น เพื่อให้บรรลุเป้าหมายในการคุ้มครองช่วยเหลือผู้ถูกกระทำด้วยความรุนแรงในครอบครัว ตามพระราชบัญญัติคุ้มครองผู้ถูกกระทำด้วยความรุนแรงในครอบครัว พ.ศ. 2550 จำเป็นต้องอาศัยความร่วมมือของหลายหน่วยงานที่เกี่ยวข้อง ในมิติกฎหมายและสังคม โดยเฉพาะอย่างยิ่งศาลยุติธรรม ซึ่งมีบทบาทในการคุ้มครองสวัสดิภาพทั้งในกรณีร้องทุกข์เข้าสู่การดำเนินคดีตามกฎหมาย หรือไม่ร้องทุกข์แต่ไม่ตัดสิทธิผู้ถูกกระทำในการร้องขอคุ้มครองสวัสดิภาพต่อศาลเยาวชนและครอบครัว ตามพระราชบัญญัติศาลเยาวชนและครอบครัว และวิธีพิจารณาคดีเยาวชนและครอบครัว พ.ศ. 2553 การมีมาตรการเพื่อปรับเปลี่ยนพฤติกรรมผู้กระทำความรุนแรงในครอบครัว ไม่ให้กลับมากระทำผิดซ้ำอีก และการดำเนินการเพื่อให้มีการใกล้เคียงประนีประนอมในชั้นศาลกระทรวง

การพัฒนาสังคมและความมั่นคงของมนุษย์ โดยสำนักงานกิจการสตรีและสถาบันครอบครัว จึงควรดำเนินการขับเคลื่อนให้บุคลากรของศาลยุติธรรม โดยเฉพาะศาลเยาวชนและครอบครัว มีทัศนคติที่เหมาะสม สร้างความรู้ความเข้าใจในกฎหมายที่เกี่ยวข้อง และมีแนวทางการปฏิบัติงานร่วมกับหน่วยงานในกระบวนการยุติธรรมอื่น ๆ และเครือข่ายสหวิชาชีพ รวมทั้งจัดให้มีหรือประสานกลไกการปฏิบัติงาน เช่น พนักงานเจ้าหน้าที่ ศูนย์ปฏิบัติการเพื่อป้องกันการกระทำความรุนแรงในครอบครัว เครือข่ายในระดับพื้นที่ มาสนับสนุนการดำเนินงานของศาล การเพิ่มประสิทธิภาพบุคลากรของศาลและหน่วยงานสหวิชาชีพให้มีศักยภาพในการเป็นผู้ไกล่เกลี่ยประนีประนอมตามพระราชบัญญัติคุ้มครองผู้ถูกกระทำด้วยความรุนแรงในครอบครัว พ.ศ. 2550 การติดตามและประเมินผลการบูรณาการความร่วมมือระหว่างศาลกับหน่วยงานในกระบวนการยุติธรรมและสหวิชาชีพในพื้นที่เพื่อทบทวนการดำเนินงานและให้ได้ข้อเสนอแนะต่อการพัฒนาระบบงานต่อไป

เอกสารอ้างอิง

กรมพัฒนาสังคมและสวัสดิการ กระทรวงการพัฒนาสังคมและความมั่นคงของมนุษย์, ข้อมูลเกี่ยวกับความรุนแรงต่อเด็ก สตรี ที่ถูกระทำ ความรุนแรงในครอบครัว ที่เข้ารับบริการในบ้านพักเด็กและครอบครัว ในปีงบประมาณ 2556 (เดือนตุลาคม - กันยายน 2556). 2557.

รองศาสตราจารย์นาถฤดี เต๋นดวง และ รองศาสตราจารย์ ดร. สุพจน์ เต๋นดวง. ความรุนแรงในชีวิตแรงงานหญิง. ทุนวิจัยโดยคณะสังคมศาสตร์และมนุษยศาสตร์ มหาวิทยาลัยมหิดล. สนับสนุนการจัดพิมพ์โดยสำนักงานกิจการสตรีและสถาบันครอบครัว กระทรวงการพัฒนาสังคมและความมั่นคงของมนุษย์. 2557.

มูลนิธิเพื่อหญิง. ข้อมูลผู้ขอรับคำปรึกษาด้านกฎหมายเกี่ยวกับความรุนแรงต่อเด็ก สตรี และความรุนแรงในครอบครัวในปี 2556. 2557.

โรงพยาบาลตำรวจ. ข้อมูลเกี่ยวกับความรุนแรงต่อเด็ก สตรี และความรุนแรงในครอบครัว ปี 2556. 2557.

สภาสังคมสงเคราะห์แห่งประเทศไทย ในพระบรมราชูปถัมภ์, ข้อมูลเกี่ยวกับความรุนแรงต่อเด็ก สตรี และความรุนแรงในครอบครัว ปี 2556. 2557.

สมาคมบัณฑิตสตรีทางกฎหมายแห่งประเทศไทยในพระบรมราชินูปถัมภ์. ข้อมูลการให้ความช่วยเหลือด้านกฎหมายเกี่ยวกับการกระทำ ความรุนแรงต่อ เด็ก สตรีและความรุนแรงในครอบครัว ปี 2556. 2557.

สมาคมส่งเสริมสถานภาพสตรีในพระอุปถัมภ์พระเจ้าวรวงศ์เธอ พระองค์เจ้าโสมสวลี พระวรราชทินนิตตามาตุ, ข้อมูลเกี่ยวกับผู้ถูกระทำ ความรุนแรงต่อเด็ก สตรี และความรุนแรงในครอบครัว ปี 2556. 2557.

สำนักงานแพทย์ กรุงเทพมหานคร, รายงานข้อมูลสถิติเกี่ยวกับผู้เข้ารับบริการศูนย์พิทักษ์สิทธิเด็กและสตรีตามโรงพยาบาลในสังกัดสำนักงานแพทย์ กรุงเทพมหานคร ประจำปีงบประมาณ 2556. 2557.

สำนักอนามัย กรุงเทพมหานคร, รายงานข้อมูลการให้บริการช่วยเหลือผู้ถูกระทำ ความรุนแรงของศูนย์บริการสาธารณสุข สำนักอนามัย ประจำปีงบประมาณ 2556. 2557.

สำนักบริหารการสาธารณสุข สำนักงานปลัดกระทรวงสาธารณสุข, ข้อมูลการให้บริการช่วยเหลือเด็กและสตรีที่ถูกระทำ ความรุนแรงของศูนย์พึ่งได้ ปี 2556. 2557.

สำนักงานตำรวจแห่งชาติ, แบบรายงานคดีตามพระราชบัญญัติคุ้มครองผู้ถูกระทำด้วยความรุนแรงในครอบครัว พ.ศ. 2550 ประจำปี 2556. 2557.

สำนักงานศาลยุติธรรม, ข้อมูลคดีความรุนแรงตามพระราชบัญญัติคุ้มครองผู้ถูกระทำด้วยความรุนแรงในครอบครัว พ.ศ. 2550 ประจำปี 2556. 2557.

สำนักงานอัยการสูงสุด, ข้อมูลคดีความรุนแรงตามพระราชบัญญัติคุ้มครองผู้ถูกกระทำด้วยความรุนแรงในครอบครัว พ.ศ. 2550 ประจำปี 2556. 2557.

สำนักงานกิจการสตรีและสถาบันครอบครัว กระทรวงการพัฒนาสังคมและความมั่นคงของมนุษย์, ข้อมูลตามระบบฐานข้อมูลความรุนแรงในครอบครัว ภายใต้อินเทอร์เน็ต <http://www.violence.go.th>.

สำนักงานกิจการสตรีและสถาบันครอบครัว กระทรวงการพัฒนาสังคมและความมั่นคงของมนุษย์, บันทึกการให้ความช่วยเหลือเบื้องต้นตามแบบรายงานการดำเนินการคุ้มครองผู้ถูกกระทำด้วยความรุนแรงครอบครัว หรือแบบ คร.6 ประจำปี 2556. 2557.

สำนักงานกิจการสตรีและสถาบันครอบครัว กระทรวงการพัฒนาสังคมและความมั่นคงของมนุษย์, รายงานข้อมูลสถานการณ์ความรุนแรงต่อเด็ก สตรีและความรุนแรงในครอบครัว สำหรับการรายงานตามมาตรา 17 แห่งพระราชบัญญัติคุ้มครองผู้ถูกกระทำด้วยความรุนแรงในครอบครัว พ.ศ. 2550 ประจำปี 2555. 2557



คณะกรรมการ

คณะที่ปรึกษา

- | | |
|---------------------------|---|
| 1. นายสมชาย เจริญอำนวยสุข | ผู้อำนวยการสำนักงานกิจการสตรีและสถาบันครอบครัว |
| 2. นายอภิชาติ อภิชาติบุตร | รองผู้อำนวยการสำนักงานกิจการสตรีและสถาบันครอบครัว |
| 3. นางมธุรส ชีซ่าง | ผู้อำนวยการสำนักส่งเสริมสถาบันครอบครัว |

คณะผู้จัดทำ

- | | |
|-----------------------------|-------------------------------------|
| 1. นางศิริกุล อินทรพาณิชย์ | สำนักงานกิจการสตรีและสถาบันครอบครัว |
| 2. นางสาวอัจฉพรรณ ทับทิมทอง | สำนักงานกิจการสตรีและสถาบันครอบครัว |
| 3. นายกรณรงค์ เหมียนระวี | สำนักงานกิจการสตรีและสถาบันครอบครัว |
| 4. นายวงศกร แจ็งจรัส | สำนักงานกิจการสตรีและสถาบันครอบครัว |





สำนักงานกิจการสตรีและสถาบันครอบครัว

กระทรวงการพัฒนาสังคมและความมั่นคงของมนุษย์

255 ถนนราชวิถี แขวงทุ่งพญาไท เขตราชเทวี กรุงเทพมหานคร 10400

โทร./โทรสาร 0 2642 7750

www.owf.go.th www.violence.in.th