



แผนปฏิบัติการรายปี
(พ.ศ. ๒๕๖๓)
ของกรมกิจการสตรีและสถาบันครอบครัว

โดย

กองยุทธศาสตร์และแผนงาน

กรมกิจการสตรีและสถาบันครอบครัว



แผนปฏิบัติการรายปี
(พ.ศ. ๒๕๖๓)
ของกรมกิจการสตรีและสถาบันครอบครัว

คำนำ

ตามที่พระราชกฤษฎีกาว่าด้วยหลักเกณฑ์และวิธีการบริหารกิจการบ้านเมืองที่ดี พ.ศ. ๒๕๔๖ และพระราชกฤษฎีกาว่าด้วยหลักเกณฑ์และวิธีการบริหารกิจการบ้านเมืองที่ดี (ฉบับที่ ๒) พ.ศ. ๒๕๖๒ ให้ส่วนราชการจัดทำแผนปฏิบัติการของส่วนราชการ ระยะ ๕ ปี โดยวาระแรกให้จัดทำแผนปฏิบัติการ ระยะ ๓ ปี (พ.ศ. ๒๕๖๓ - ๒๕๖๕) และให้สอดคล้องกับมติคณะรัฐมนตรีเมื่อวันที่ ๔ ธันวาคม ๒๕๖๐ เห็นชอบการจำแนกแผนออกเป็น ๓ ระดับ ประกอบด้วย แผนระดับที่ ๑ คือ ยุทธศาสตร์ชาติ แผนระดับที่ ๒ ได้แก่ แผนแม่บทภายใต้ยุทธศาสตร์ชาติ แผนการปฏิรูปประเทศ และแผนพัฒนาเศรษฐกิจและสังคมแห่งชาติ และแผนระดับที่ ๓ หมายถึง แผนที่จัดทำขึ้นเพื่อสนับสนุนการดำเนินงานของแผนระดับที่ ๑ และแผนระดับที่ ๒ ให้บรรลุเป้าหมายที่กำหนดไว้ เพื่อให้การติดตามประเมินผล และสามารถดำเนินการได้อย่างสอดคล้องกันอย่างเป็นรูปธรรม โดยในระยะแรกเป็นการดำเนินการระหว่างปี ๒๕๖๓ - ๒๕๖๕

กรมกิจการสตรีและสถาบันครอบครัว (สค.) จึงได้จัดทำแผนปฏิบัติการรายปี พ.ศ.๒๕๖๓ ของกรมกิจการสตรีและสถาบันครอบครัว ขึ้นเพื่อกำหนดเป็นทิศทางและกรอบแนวทางการดำเนินงานด้านสตรีและครอบครัวที่ชัดเจนในระยะ ๑ ปี ที่นำไปสู่การปฏิบัติอย่างเป็นรูปธรรมอย่างยั่งยืน และหวังเป็นอย่างยิ่งว่าแผนปฏิบัติการฉบับนี้ จะเป็นแผนเพื่อนำไปสู่การปฏิบัติให้บรรลุวิสัยทัศน์ **“สตรีและครอบครัวมั่นคง สังคมเสมอภาค”**

สารบัญ

	หน้า
ส่วนที่ ๑	
บทสรุปผู้บริหาร	๑
ส่วนที่ ๒	
ความสอดคล้องกับแผน ๓ ระดับ ตามนโยบายของมติคณะรัฐมนตรี	๒
เมื่อวันที่ ๔ ธันวาคม ๒๕๖๐	
๒.๑ แผนระดับที่ ๑ ยุทธศาสตร์ชาติ	
๒.๒ แผนระดับที่ ๒ (เฉพาะที่เกี่ยวข้อง)	
๒.๓ แผนระดับที่ ๓ ที่เกี่ยวข้อง	
ส่วนที่ ๓	
สาระสำคัญของแผนปฏิบัติการ ระยะ ๓ ปี (พ.ศ. ๒๕๖๓ - ๒๕๖๕)	๒๒
ของกรมกิจการสตรีและสถาบันครอบครัว	
๓.๑ ภาพรวมของกรมกิจการสตรีและสถาบันครอบครัว	
๓.๒ แผนปฏิบัติการ	
๓.๓ ประมาณการดำเนินงานประมานครวม (๒๕๖๓)	
ภาคผนวก	
(๑) นิยามศัพท์เฉพาะ	๓๗
(๒) วงเงินงบประมาณและตัวชี้วัดโครงการตามแผนปฏิบัติการรายปี	๔๖
(พ.ศ. ๒๕๖๓) ของกรมกิจการสตรีและสถาบันครอบครัว	

แผนปฏิบัติการราชการรายปี (พ.ศ. ๒๕๖๓) ของ กรมกิจการสตรีและสถาบันครอบครัว

ส่วนที่ ๑ บทสรุปผู้บริหาร

แผนปฏิบัติการราชการรายปี (พ.ศ. ๒๕๖๓) ฉบับนี้จัดทำขึ้นเพื่อเป็นกรอบแนวทางการดำเนินงานของกรมกิจการสตรีและสถาบันครอบครัว เพื่อให้การดำเนินงานบรรลุเป้าหมายและเกิดผลสัมฤทธิ์ตามภารกิจของกรมกิจการสตรีและสถาบันครอบครัวอย่างมีประสิทธิภาพ ซึ่งสอดคล้องและเชื่อมโยงยุทธศาสตร์ชาติ ระยะ ๒๐ ปี พ.ศ. ๒๕๖๑ – ๒๕๘๐ แผนปฏิรูปประเทศ แผนแม่บทภายใต้ ยุทธศาสตร์ชาติ แผนพัฒนาเศรษฐกิจและสังคมแห่งชาติ ฉบับที่ ๑๒ และแผนอื่น ๆ ที่เกี่ยวข้อง รวมถึงความ สอดคล้องกับอนุสัญญา พันธกรณีระหว่างประเทศที่เกี่ยวข้อง เพื่อเป็นกรอบและทิศทางในการดำเนินงานและการขับเคลื่อนภารกิจของหน่วยงาน

แผนปฏิบัติการราชการของกรมกิจการสตรีและสถาบันครอบครัว พ.ศ. ๒๕๖๓ – ๒๕๖๕ มีความสอดคล้องกับแผนระดับที่ ๑ ยุทธศาสตร์ชาติ ด้านการพัฒนาและเสริมสร้างศักยภาพทรัพยากรมนุษย์ ด้านการสร้างโอกาสและความเสมอภาคทางสังคม และด้านการปรับสมดุลและพัฒนาระบบการบริหารจัดการภาครัฐ สำหรับแผนระดับที่ ๒ มีความเกี่ยวข้องกับ แผนแม่บทภายใต้ยุทธศาสตร์ชาติใน ๖ ประเด็น ได้แก่ ประเด็นการปรับเปลี่ยนค่านิยมและวัฒนธรรม ประเด็นการพัฒนาศักยภาพคนตลอดช่วงชีวิต ประเด็นพลังทางสังคม ประเด็นความเสมอภาคและหลักประกันทางสังคม ประเด็นการบริการประชาชนและประสิทธิภาพภาครัฐ และประเด็นการต่อต้านการทุจริตและประพฤติมิชอบ แผนการปฏิรูปประเทศ มีความสอดคล้องกับแผนการปฏิรูปประเทศด้านสังคมใน ๒ ประเด็น ได้แก่ ประเด็นการปฏิรูปที่ ๒ กลุ่มผู้เสียเปรียบในสังคม และประเด็นการปฏิรูปที่ ๕ การมีส่วนร่วม การเรียนรู้ การรับรู้ และการส่งเสริมกิจกรรมทางสังคม แผนพัฒนาเศรษฐกิจและสังคมแห่งชาติ ฉบับที่ ๑๒ มีความสอดคล้องในยุทธศาสตร์ที่ ๑ การเสริมสร้างและพัฒนา ศักยภาพทุนมนุษย์ และยุทธศาสตร์ที่ ๒ การสร้างความเป็นธรรมและลดความเหลื่อมล้ำในสังคม สำหรับความ สอดคล้องกับแผนระดับ ๓ ที่เกี่ยวข้อง ได้แก่ (ร่าง) แผนปฏิบัติการด้านครอบครัว พ.ศ. ๒๕๖๓ – ๒๕๖๕ (ร่าง) แผนปฏิบัติการด้านสตรี พ.ศ. ๒๕๖๓ – ๒๕๖๕ ยุทธศาสตร์กระทรวงการพัฒนาสังคมและความมั่นคงของมนุษย์ พ.ศ. ๒๕๖๑ – ๒๕๖๔ แผนพัฒนาดิจิทัลเพื่อเศรษฐกิจและสังคม แผนพัฒนารัฐบาลดิจิทัล ของประเทศไทย ระยะ ๓ ปี แผนพัฒนาดิจิทัลของกระทรวงการพัฒนาสังคมและความมั่นคงของมนุษย์ พ.ศ. ๒๕๖๒ – ๒๕๖๔ แผนปฏิบัติการยุทธศาสตร์การป้องกันและแก้ไขปัญหาการตั้งครรภ์ในวัยรุ่นระดับชาติ พ.ศ. ๒๕๖๐ – ๒๕๖๙ ตามพระราชบัญญัติการป้องกันและแก้ไขปัญหาการตั้งครรภ์ในวัยรุ่น พ.ศ.๒๕๕๙ แผนพัฒนาเด็กปฐมวัย พ.ศ. ๒๕๖๐ - ๒๕๖๔ แผนสิทธิมนุษยชนแห่งชาติ และ นโยบายและแผนการ ประชาสัมพันธ์แห่งชาติ ฉบับที่ ๕ (พ.ศ. ๒๕๕๙ – ๒๕๖๔)

แผนปฏิบัติการระยะ ๓ ปี (พ.ศ. ๒๕๖๓ – ๒๕๖๕) ของกรมกิจการสตรีและสถาบันครอบครัว มีสาระสำคัญประกอบ ดังนี้

๑. ประเด็นการพัฒนา

- (๑) การส่งเสริมให้สตรีมีความมั่นคงและมีคุณภาพชีวิตที่ดี
- (๒) การส่งเสริมให้ครอบครัวมีความมั่นคงในทุกมิติ
- (๓) การส่งเสริมความเสมอภาคระหว่างเพศ
- (๔) การพัฒนาระบบบริหารจัดการองค์กรตามหลักธรรมาภิบาล

๒. เป้าประสงค์

- (๑) สตรีมีส่วนร่วมในการพัฒนาอย่างเต็มศักยภาพ
- (๒) สตรีได้รับการพัฒนาศักยภาพและทักษะที่เหมาะสม
- (๓) สตรีอยู่ในสภาพแวดล้อมที่มีความมั่นคงปลอดภัย
- (๔) ครอบครัวมีศักยภาพและมีคุณภาพชีวิตที่ดี
- (๕) ครอบครัวที่มีการกระทำความรุนแรงได้รับการคุ้มครองช่วยเหลือ
- (๖) เครือข่ายทางสังคมมีส่วนร่วมในการขับเคลื่อนงานด้านสตรีและครอบครัว
- (๗) คนไทยทุกเพศทุกวัยมีเจตคติที่ดีด้านความเสมอภาคระหว่างเพศ
- (๘) กลไกด้านความเสมอภาคระหว่างเพศมีความเข้มแข็ง
 - (๙) ขจัดการเลือกปฏิบัติด้วยเหตุแห่งเพศ
 - (๑๐) องค์กรมีประสิทธิภาพ มีระบบธรรมาภิบาล

๓. แนวทางการติดตามและประเมินผล

(๑) รายงานการดำเนินงานตามแผนงาน/โครงการ ผ่านระบบติดตามประเมินผลแห่งชาติ (eMENSUR) ตามระเบียบว่าด้วยการติดตาม ตรวจสอบ และประเมินผลการดำเนินการตามยุทธศาสตร์ชาติ และแผนการปฏิรูปประเทศ พ.ศ. ๒๕๖๒ เป็นรายไตรมาส

(๒) รายงานผลการดำเนินงานโครงการ/กิจกรรม โดยใช้แบบ กยผ.01 เป็นประจำทุกเดือน และรายงานผ่านระบบแผนงานโครงการและติดตามผลการดำเนินงานกรมกิจการสตรีและสถาบันครอบครัว (DWF PLAN) เป็นรายไตรมาส

โดยแผนปฏิบัติการฯ ฉบับนี้ จะเป็นเครื่องมือสำคัญในการเตรียมความพร้อมสำหรับการวางแผนการปฏิบัติงาน การบริหารงบประมาณ การนำแผนไปสู่การปฏิบัติ และการติดตามประเมินผล เพื่อขับเคลื่อนการดำเนินงานให้บรรลุวิสัยทัศน์ “สตรีและครอบครัวมั่นคง สังคมเสมอภาค” อย่างเป็นรูปธรรมต่อไป

ส่วนที่ ๒

ความสอดคล้องกับแผน ๓ ระดับ ตามนโยบายของมติคณะรัฐมนตรี เมื่อวันที่ ๔ ธันวาคม ๒๕๖๐

๒.๑ แผนระดับที่ ๑ (ยุทธศาสตร์ชาติ)

๑) ยุทธศาสตร์ชาติด้านการพัฒนาและเสริมสร้างศักยภาพทรัพยากรมนุษย์

(๑) เป้าหมาย

- (๑.๑) คนไทยเป็นคนดี คนเก่ง มีคุณภาพ พร้อมสำหรับวิถีชีวิตในศตวรรษที่ ๒๑
- (๑.๒) สังคมไทยมีสภาพแวดล้อมที่เอื้อและสนับสนุนต่อการพัฒนาคนตลอดช่วงชีวิต

(๒) ประเด็นยุทธศาสตร์

- (๒.๑) การปรับเปลี่ยนค่านิยมและวัฒนธรรม
- (๒.๒) การพัฒนาศักยภาพคนตลอดช่วงชีวิต
- (๒.๓) การสร้างสภาพแวดล้อมที่เอื้อต่อการพัฒนาและเสริมสร้างศักยภาพทรัพยากรมนุษย์

(๓) การบรรลุเป้าหมายตามยุทธศาสตร์ชาติ

- (๓.๑) การปรับเปลี่ยนค่านิยมและวัฒนธรรม

- การปลูกฝังค่านิยมและวัฒนธรรมผ่านการเลี้ยงดูในครอบครัว เน้นส่งเสริมให้ครอบครัวมีความอบอุ่น พัฒนาพ่อแม่ให้เป็นแบบอย่างที่ดีในการดำรงชีวิต

- (๓.๒) การพัฒนาศักยภาพคนตลอดช่วงชีวิต

- เน้นการเตรียมความพร้อมทั้งสุขภาพ ใจดี คิดดี ความรู้ และทักษะให้แก่พ่อแม่ก่อนการตั้งครรภ์ พร้อมทั้งส่งเสริมอนามัยแม่และเด็กตั้งแต่เริ่มตั้งครรภ์ ให้มีการเกิดอย่างมีคุณภาพรวมทั้งกำหนดมาตรการสร้างความสมดุลระหว่างชีวิตและการทำงานให้พ่อแม่สามารถเลี้ยงดูบุตรได้ด้วยตนเอง ทั้งการจูงใจให้สถานประกอบการจัดให้มีการจ้างงานที่ยืดหยุ่น การรณรงค์ให้ผู้ชายตระหนักและมีส่วนร่วมในการมีบทบาทในบ้านและดูแลบุตรมากขึ้น

- (๓.๓) การสร้างสภาพแวดล้อมที่เอื้อต่อการพัฒนาและเสริมสร้างศักยภาพทรัพยากรมนุษย์

- สร้างความอยู่ดีมีสุขของครอบครัวไทย เน้นการสร้างครอบครัวที่เหมาะสมกับโลกในศตวรรษที่ ๒๑ การสร้างครอบครัวอบอุ่นเข้มแข็ง การดูแลสมาชิกในครอบครัว สนับสนุนบทบาทของชุมชนและองค์กรปกครองส่วนท้องถิ่นเข้ามาเสริมสร้างความเข้มแข็งของครอบครัว สนับสนุนบทบาทในเชิงสร้างสรรค์ สร้างความเข้มแข็งของครอบครัว

(๓.๔) การปลูกฝังและพัฒนาทักษะนอกห้องเรียน ส่งเสริมให้ทุกภาคส่วนเปิดพื้นที่และจัดกระบวนการเรียนรู้ที่หลากหลายและเหมาะสม ถ่ายทอดและแลกเปลี่ยนเรียนรู้ประสบการณ์การใช้เวลาสร้างสรรค์มีคุณภาพ

(๓.๕) การพัฒนาระบบฐานข้อมูลเพื่อการพัฒนาทรัพยากรมนุษย์ เน้นการเชื่อมโยงและบูรณาการข้อมูลด้านการพัฒนาทรัพยากรมนุษย์ระหว่างกระทรวง หน่วยงานที่เกี่ยวข้อง

๒) ยุทธศาสตร์ชาติด้านการสร้างโอกาสและความเสมอภาคทางสังคม

(๑) เป้าหมาย

- (๑.๑) การสร้างความเป็นธรรม และลดความเหลื่อมล้ำในทุกมิติ
- (๑.๒) กระจายศูนย์กลางความเจริญทางเศรษฐกิจและสังคม เพิ่มโอกาสให้ทุกภาคส่วนเข้ามาเป็นกำลังของการพัฒนาประเทศในทุกระดับ

(๑.๓) การเพิ่มขีดความสามารถของชุมชนท้องถิ่นในการพัฒนา การพึ่งตนเองและการจัดการตนเองเพื่อสร้างสังคมคุณภาพ

(๒) ประเด็นยุทธศาสตร์

(๒.๑) การลดความเหลื่อมล้ำ สร้างความเป็นธรรมในทุกมิติ

(๒.๒) การเสริมสร้างพลังทางสังคม

(๒.๓) การเพิ่มขีดความสามารถของชุมชนท้องถิ่นในการพัฒนา การพึ่งตนเองและการจัดการตนเอง

(๓) การบรรลุเป้าหมายตามยุทธศาสตร์ชาติ

(๓.๑) การลดความเหลื่อมล้ำ สร้างความเป็นธรรมในทุกมิติ

- สร้างหลักประกันทางสังคมที่ครอบคลุมและเหมาะสมกับคนทุกช่วงวัย ทุกเพศภาวะ เน้นการเชื่อมโยงระบบข้อมูลสวัสดิการขั้นพื้นฐานของครอบครัวทุกมิติ และพัฒนาระบบการให้บริการสวัสดิการที่เป็นความร่วมมือระหว่างรัฐบาล องค์กรปกครองส่วนท้องถิ่น องค์กรชุมชน ธุรกิจหรือองค์กรภาคประชาสังคม รวมทั้งส่งเสริมและสร้างแรงจูงใจในการออมและการลงทุนระยะยาว

- พัฒนาระบบการคุ้มครองทางสังคมที่มีความเหมาะสมกับกลุ่มเป้าหมายเฉพาะ โดยผลักดัน และพัฒนามาตรการด้านต่าง ๆ ให้ตอบสนองความต้องการและปัญหาของแต่ละกลุ่มเป้าหมาย ครอบคลุมทั้งด้านการคุ้มครองทางเศรษฐกิจและการคุ้มครองจากความเปราะบางทางสังคม ขยายระบบการคุ้มครองทางสังคมในกลุ่มผู้ลงทะเบียนบัตรสวัสดิการแห่งรัฐและผู้ที่ไม่ได้ลงทะเบียนในบัตรสวัสดิการแห่งรัฐซึ่งถือเป็นผู้ประสบปัญหาทางสังคมที่ถูกกำหนดไว้ในระเบียบหรือ กฎหมาย รวมถึงกลุ่มผู้ประสบปัญหาทางสังคมในรูปแบบใหม่อันเกิดการเปลี่ยนแปลงทางเศรษฐกิจ สังคมและเทคโนโลยี ให้สามารถเข้าถึงได้ง่ายเพียงพอต่อการดำรงชีวิตตามความจำเป็นพื้นฐาน และคำนึงถึงควมมีประสิทธิภาพ ประสิทธิภาพและความยั่งยืนทางการคลัง

(๓.๒) การเสริมสร้างพลังทางสังคม

- สร้างสังคมเข้มแข็ง แบ่งปัน ไม่ทอดทิ้งกัน และมีคุณธรรม เน้นเสริมสร้างศักยภาพและความเข้มแข็งของชุมชน จัดให้มีรูปแบบและระบบการสร้างร่วมมือของภาคส่วนต่าง ๆ ในชุมชนและท้องถิ่นสามารถพึ่งพาและจัดการตนเอง สร้างกลไกในการทำงานร่วมกันของภาคส่วนต่าง ๆ

- ส่งเสริมความเสมอภาคทางเพศและบทบาทของสตรีในการสร้างสรรค์สังคม เน้นปรับเปลี่ยนทัศนคติและบทบาทเพศ ส่งเสริมความรู้ความเข้าใจและการยอมรับของสังคมต่อเรื่องเพศสภาพ และความเสมอภาคทางเพศ เพิ่มโอกาสของสตรีในการทำงานเชิงเศรษฐกิจอย่างต่อเนื่อง เพิ่มศักยภาพความรู้ความสามารถ และภาวะผู้นำของสตรีให้มีบทบาททางการเมืองและการบริหารทั้งในระดับสากล ระดับชาติ และในระดับท้องถิ่น

- สนับสนุนการพัฒนาเทคโนโลยีสารสนเทศและสื่อสร้างสรรค์ เพื่อรองรับสังคมยุคดิจิทัล เน้นสนับสนุนมาตรการสร้างความรับผิดชอบของสื่อต่อสังคมและเตรียมคนทุกช่วงวัยให้มีความรอบรู้ทาง เทคโนโลยี รู้เท่าทันสื่อทุกรูปแบบ และมีความสามารถในการวิเคราะห์

(๓.๓) การเพิ่มขีดความสามารถของชุมชนท้องถิ่นในการพัฒนา การพึ่งพาตนเองและการจัดการตนเอง

- ส่งเสริมการปรับพฤติกรรมในระดับครัวเรือน ให้มีขีดความสามารถในการจัดการวางแผนชีวิต สุขภาพ ครอบครัว การเงินและอาชีพ ปรับการคิดเชิงระบบเพื่อความเป็นอยู่ของสมาชิกในครอบครัว โดยเพิ่มทักษะทางการเงินและการวางแผนการจัดการที่ดิน ที่อยู่อาศัยและอาชีพ เพิ่มความสามารถในการประกอบการธุรกิจ การบริหารจัดการ ตลอดจนพัฒนาผู้นำการเปลี่ยนแปลงในระดับชุมชนและท้องถิ่นอันเป็นการสร้างการเรียนรู้จากภายในเพื่อสร้างคนที่มีระบบคิดที่มีเหตุผลและพึ่งตนเอง

- เสริมสร้างศักยภาพของชุมชนในการพึ่งตนเองและการพึ่งพากันเอง เน้นสนับสนุนการรวมกลุ่มของสมาชิกในชุมชนสร้างความเข้มแข็งของชุมชน ชุมชนสามารถบริหารจัดการและมีส่วนร่วม

- สร้างการมีส่วนร่วมของภาคส่วนต่าง ๆ เพื่อสร้างประชาธิปไตยชุมชน เน้นสนับสนุนให้ประชาชนสามารถรวมกลุ่มและมีเวทีกลางเพื่อสร้างกระบวนการเรียนรู้ร่วมกันและการใช้เหตุผล และสร้างข้อตกลงร่วมกัน ปรับบทบาทภาครัฐให้เป็นฝ่ายสนับสนุนชุมชนจัดการตนเองได้มากขึ้น โดยรัฐเป็นที่ปรึกษา สนับสนุนองค์ความรู้และพัฒนาทักษะในการบริหารจัดการให้กับชุมชนเพื่อเป็นพลังของการพัฒนา

- สร้างภูมิคุ้มกันทางปัญญาให้กับชุมชน เน้นสร้างการเรียนรู้ของชุมชนให้สามารถก้าวทันการเปลี่ยนแปลงของโลก ส่งเสริมโอกาสการเข้าถึงข้อมูลข่าวสารและองค์ความรู้ของชุมชน ยกกระดับขีดความสามารถของชุมชนในการจัดการตนเองส่งเสริมการสร้างหลักประกันให้คนทุกกลุ่มได้รับโอกาส

๓) ยุทธศาสตร์ชาติด้านการปรับสมดุลและพัฒนาระบบการบริหารจัดการภาครัฐ

(๑) เป้าหมาย

(๑.๑) ภาครัฐมีวัฒนธรรมการทำงานที่มุ่งผลสัมฤทธิ์และผลประโยชน์ส่วนรวมตอบสนองความต้องการของประชาชนได้อย่างสะดวก รวดเร็ว โปร่งใส

(๑.๒) ภาครัฐมีขนาดที่เล็กลง พร้อมปรับตัวให้ทันต่อการเปลี่ยนแปลง

(๑.๓) ภาครัฐมีความโปร่งใส ปลอดการทุจริตและประพฤติมิชอบ

(๑.๔) กระบวนการยุติธรรม เป็นไปเพื่อประโยชน์ต่อส่วนรวมของประเทศ

(๒) ประเด็นยุทธศาสตร์

(๒.๑) ภาครัฐที่ยึดประชาชนเป็นศูนย์กลาง ตอบสนองความต้องการ และให้บริการอย่าง สะดวก รวดเร็ว โปร่งใส

(๒.๒) ภาครัฐบริหารงานแบบบูรณาการโดยมียุทธศาสตร์ชาติเป็นเป้าหมายและเชื่อมโยงการพัฒนาในทุกระดับ ทุกประเด็น ทุกภารกิจ และทุกพื้นที่

(๒.๓) ภาครัฐมีขนาดเล็กลง เหมาะสมกับภารกิจ ส่งเสริมให้ประชาชนและทุกภาคส่วนมีส่วนร่วมในการพัฒนาประเทศ

(๒.๔) ภาครัฐมีความทันสมัย

(๒.๕) บุคลากรภาครัฐเป็นคนดีและเก่ง ยึดหลักคุณธรรม จริยธรรม มีจิตสำนึกมีความสามารถ มุ่งมั่น และเป็นมืออาชีพ

(๒.๖) ภาครัฐมีความโปร่งใส ปลอดภัยและประเพณีนิยม

(๒.๗) กฎหมายมีความสอดคล้องเหมาะสมกับบริบทต่าง ๆ และมีเท่าที่จำเป็น

(๒.๘) กระบวนการยุติธรรมเคารพสิทธิมนุษยชนและปฏิบัติต่อประชาชนโดยเสมอภาค

(๓) การบรรลุเป้าหมายตามยุทธศาสตร์ชาติ

(๓.๑) จัดทำแผนบริหารจัดการกำลังคนระยะยาว เตรียมความพร้อมและพัฒนาสมรรถนะบุคลากรในทุกสายงาน ทุกระดับ โดยวิเคราะห์และกำหนดตำแหน่งที่มีความสำคัญต่อทิศทางการพัฒนาองค์กรการกำหนดเส้นทางความก้าวหน้าในอาชีพ การพัฒนาการอบรมภายในและภายนอกองค์กร รวมถึงนำเทคโนโลยีมาใช้ในการพัฒนาระบบการทำงาน

(๓.๒) ปฏิรูปองค์กรให้เหมาะสมกับภารกิจ โดยปรับปรุงโครงสร้างองค์กรและทบทวน/ปรับปรุงกฎหมายและระเบียบที่เกี่ยวข้องเพื่อให้เกิดประสิทธิภาพในการทำงานมากยิ่งขึ้น

(๓.๓) มีส่วนร่วมในการกำหนดนโยบายสังคมระหว่างประเทศ กำกับดูแลนโยบายที่องค์กรจะต้องดำเนินการตามพันธกรณี อนุสัญญาหรือข้อตกลงระหว่างประเทศทั้งในระดับทวิภาคีและพหุภาคีรวมถึงนำองค์ความรู้ที่เป็นมาตรฐานสากลและบรรทัดฐานระหว่างประเทศมาช่วยขับเคลื่อนการพัฒนาสังคม

(๓.๔) จัดทำและเชื่อมโยงฐานข้อมูลด้านสังคมให้ทันสมัยและสากล เป็นที่ยอมรับในการนำข้อมูลไปใช้ประโยชน์ได้ โดยครอบคลุมข้อมูลกลุ่มเป้าหมาย แนวโน้มและสถานการณ์ทางสังคม องค์ความรู้และการเตือนภัยทางสังคม และเชื่อมโยงกับข้อมูลและสารสนเทศในระดับชุมชนและตำบล

(๓.๕) ใช้ความรู้ นวัตกรรมในการขับเคลื่อนองค์กร และนำระบบเทคโนโลยีดิจิทัลมาใช้ในการทำงาน

(๓.๖) พัฒนาการมีส่วนร่วมของประชาชนในการขับเคลื่อนการพัฒนาสังคมทั้งการขับเคลื่อนในระดับพื้นที่ และกำหนดนโยบายผ่านช่องทางต่าง ๆ เพื่อให้ครอบคลุมกลุ่มเป้าหมายที่หลากหลายมากขึ้น โดยเฉพาะการให้ข้อเสนอแนะต่อนโยบายด้านสังคม การเข้าร่วมเวทีสมัชชา การร่วมตรวจสอบการดำเนินงาน เพื่อให้เกิดความโปร่งใส

๒.๒ แผนระดับที่ ๒ (เฉพาะที่เกี่ยวข้อง)

๒.๒.๑ แผนแม่บทภายใต้ยุทธศาสตร์ชาติ

(๑) ประเด็นที่ ๑๐ การปรับเปลี่ยนค่านิยมและวัฒนธรรม

๑) เป้าหมายระดับประเด็นของแผนแม่บทฯ

- เป้าหมายที่ ๑ คนไทยมีคุณธรรม จริยธรรม ค่านิยมที่ดีงาม และมีความรัก และภูมิใจในความเป็นไทยมากขึ้น นำหลักปรัชญาของเศรษฐกิจพอเพียงมาใช้ในการดำรงชีวิต สังคมไทยมีความสุขและเป็นที่ยอมรับของนานาประเทศมากขึ้น

๑) การบรรลุเป้าหมายตามแผนแม่บทฯ

- ปลุกฝังค่านิยมวัฒนธรรมที่พึงประสงค์ของประชาชนไทยให้มีคุณลักษณะอันพึงประสงค์ทั้งการมีจิตอาสา จิตสาธารณะและการมีความรับผิดชอบต่อสังคม มุ่งเน้นให้สถาบันทางสังคม

ร่วมปลูกฝังค่านิยมวัฒนธรรมที่พึงประสงค์ โดยการมีส่วนร่วมจากทุกภาคส่วน ได้แก่ ภาครัฐ ภาคเอกชน ภาคประชาสังคม โดยใช้กลไกทางสังคม เช่น ครอบครัว โรงเรียน วัด ชุมชน และสื่อในการหล่อหลอมคนไทย ให้มีคุณธรรม จริยธรรม ในลักษณะที่เป็นวิถีการดำเนินชีวิต โดยต้องวางรากฐานการพัฒนาคนให้มีความสมบูรณ์ เริ่มตั้งแต่การพัฒนาคนให้มีสุขภาพกายและใจที่ดีควบคู่กับการพัฒนาคนให้เป็นคนดี มีคุณธรรม จริยธรรม มีระเบียบวินัย มีจิตสำนึกที่ดีต่อสังคมส่วนรวม มีทักษะ ความรู้และความสามารถปรับตัวเท่าทันกับการเปลี่ยนแปลงรอบตัวที่รวดเร็ว บนพื้นฐานของการมีส่วนร่วมของสถาบันสังคมและวัฒนธรรมที่เข้มแข็ง

๒) แผนย่อยของแผนแม่บทฯ

๒.๑ การปลูกฝังคุณธรรม จริยธรรม ค่านิยม และการเสริมสร้างจิตสาธารณะ และการเป็นพลเมืองที่ดี

๑ แนวทางการพัฒนา

(๑) ปลูกฝังค่านิยมและวัฒนธรรมผ่านการเลี้ยงดูในครอบครัว ปลูกฝังค่านิยมและบรรทัดฐานวัฒนธรรมที่ดีผ่านสถาบันครอบครัว ส่งเสริมสนับสนุนกิจกรรมที่พัฒนาในเรื่องคุณธรรม จริยธรรม การมัธยัสถ์ อดออม ซื่อสัตย์ และดำเนินชีวิตตามแนวปรัชญาของเศรษฐกิจพอเพียง สร้างเสริมให้สถาบันครอบครัวเข้มแข็งและอบอุ่น

๑ เป้าหมายของแผนย่อย : ครอบครัวไทยมีความเข้มแข็ง และมีจิตสำนึกความเป็นไทยดำรงชีวิตแบบพอเพียงมากขึ้น

๑ การบรรลุเป้าหมายตามแผนย่อยของแผนแม่บทฯ

- ปลูกฝังค่านิยมและวัฒนธรรมผ่านการเลี้ยงดูในครอบครัว โดยส่งเสริมให้ครอบครัวมีความอบอุ่นดำเนินชีวิตโดยยึดมั่นในคุณธรรม จริยธรรม มัธยัสถ์ อดออม ซื่อสัตย์ การยึดมั่นในสถาบันหลัก ความรักชาติและความภาคภูมิใจในความเป็นชาติ และแนวปรัชญาของเศรษฐกิจพอเพียง จัดกิจกรรมที่ช่วยเสริมสร้างคุณลักษณะดังกล่าว รวมทั้งการพัฒนาพ่อแม่ให้เป็นแบบอย่างที่ดีในการดำเนินชีวิต โดยพัฒนาและสร้างเสริมความรู้และทัศนคติของพ่อแม่ในการปลูกฝังส่งเสริมค่านิยม วัฒนธรรม และคุณธรรมที่พึงประสงค์ การเพิ่มประสิทธิภาพของกลไกในการส่งเสริมครอบครัวคุณธรรมที่เป็นการบูรณาการการมีส่วนร่วม การเพิ่มบทบาทและการเพิ่มศักยภาพของทุกภาคส่วน ได้แก่ ภาครัฐ ภาคเอกชน ภาคประชาสังคม ในการส่งเสริมพัฒนาครอบครัวคุณธรรม เสริมสร้างครอบครัวให้มีความอบอุ่น มีความเข้มแข็งและมีศักยภาพ และความพร้อมในการหล่อหลอมบ่มเพาะปลูกฝังค่านิยมและวัฒนธรรมที่ดีได้อย่างเป็นรูปธรรม

๒.๒ การใช้สื่อและสื่อสารมวลชนในการปลูกฝังค่านิยมและวัฒนธรรมของคนในสังคม

๑ แนวทางการพัฒนา

(๑) พัฒนาสื่อสร้างสรรค์ ส่งเสริมการใช้สื่อออนไลน์และเครือข่ายสังคมออนไลน์อย่างสร้างสรรค์ เพื่อนำเสนอตัวอย่างของการมีคุณธรรม จริยธรรม และการมีจิตอาสา จิตสาธารณะ เพื่อปลูกฝังคุณธรรม จริยธรรม และค่านิยมที่พึงประสงค์สร้างความรู้ความเข้าใจในบทบาท สิทธิและหน้าที่การเป็นพลเมืองที่ดีให้กับประชาชนทั่วไป โดยเฉพาะในกลุ่มเด็ก

(๒) พัฒนาสื่อเผยแพร่ เพื่อส่งเสริมให้สื่อและสื่อสารมวลชนปฏิบัติงานบนเสรีภาพของสื่อควบคู่ไปกับจรรยาบรรณสื่ออย่างเคร่งครัดและมีความรับผิดชอบต่อสังคม พัฒนาเนื้อหาสาระที่เป็นข้อเท็จจริง และมีคุณภาพสูง รวมทั้งเสริมสร้างภูมิคุ้มกันความรู้ในการเลือกรับปรับใช้สื่อหรือการรู้เท่าทันสื่อและสื่อออนไลน์แก่เด็ก เยาวชน และประชาชนทั่วไป ตลอดจนการเฝ้าระวังการบริโภคสื่อที่เหมาะสม

๑ เป้าหมายของแผนย่อย : สื่อในสังคมไทยมีความเข้มแข็งสามารถสร้างภูมิคุ้มกันให้แก่ประชาชนในสังคมทำให้เกิดสังคมแห่งการเรียนรู้ปลอดภัย และสร้างสรรค์เพิ่มขึ้น

๑ การบรรลุเป้าหมายตามแผนย่อยของแผนแม่บทฯ

- ส่งเสริมการใช้สื่อออนไลน์และเครือข่ายสังคมออนไลน์ นำเสนอตัวอย่างของการมีคุณธรรม จริยธรรม การมีจิตสาธารณะ เพื่อปลูกฝังคุณธรรม จริยธรรม ค่านิยมที่พึงประสงค์ และการเสริมสร้างภูมิคุ้มกันความรู้ในการเลือกรับปรับใช้ สื่อหรือการรู้เท่าทันสื่อและสื่อออนไลน์แก่เด็ก เยาวชน และประชาชนทั่วไป รวมไปถึงการเฝ้าระวังการบริโภคสื่อที่เหมาะสม โดยเฉพาะเด็กและเยาวชนให้สามารถเข้าถึง รับรู้และเข้าใจเนื้อหาของสื่อจนนำไปสู่การเปลี่ยนแปลงค่านิยมและวัฒนธรรมอันดีงาม รวมทั้งบ่มเพาะคุณลักษณะอันพึงประสงค์ของคนไทยได้

(๒) ประเด็นที่ ๑๑ การพัฒนาศักยภาพคนตลอดช่วงชีวิต

๑) เป้าหมายระดับประเด็นของแผนแม่บทฯ

- เป้าหมายที่ ๑ คนไทยทุกช่วงวัยมีคุณภาพเพิ่มขึ้นได้รับการพัฒนาอย่างสมดุลทั้งด้านร่างกาย สติปัญญาและคุณธรรมจริยธรรม เป็นผู้ที่มีความรู้และทักษะในศตวรรษที่ ๒๑ รักการเรียนรู้อย่างต่อเนื่องตลอดชีวิต

๑ การบรรลุเป้าหมายตามแผนแม่บทฯ

- มุ่งเน้นการสร้างสภาพแวดล้อมที่เอื้อต่อการพัฒนาและเสริมสร้างศักยภาพมนุษย์ สร้างความอยู่ดีมีสุขของครอบครัวเป็นพลังในการขับเคลื่อนช่วยเหลือสังคม พัฒนาและยกระดับคนใน ทุกมิติ และในทุกช่วงวัยให้มีคุณภาพในการพัฒนาประเทศ เพื่อสร้างสภาพแวดล้อมที่ส่งเสริมการพัฒนา และเสริมสร้างศักยภาพมนุษย์ และสร้างทรัพยากรมนุษย์ที่มีศักยภาพมีทักษะความรู้เป็นคนดีมีวินัยเรียนรู้ได้ด้วยตนเองในทุกช่วงวัย มีความรอบรู้ทางการเงิน มีความสามารถในการวางแผนชีวิตและการวางแผนทางการเงินที่เหมาะสมในแต่ละช่วงวัย และความสามารถในการดำรงชีวิตอย่างมีคุณค่า

๒) แผนย่อยของแผนแม่บทฯ

๒.๑ การสร้างสภาพแวดล้อมที่เอื้อต่อการพัฒนาและเสริมสร้างศักยภาพมนุษย์

๑ แนวทางการพัฒนา

(๑) การสร้างความอยู่ดีมีสุขของครอบครัวไทย สร้างครอบครัวที่เหมาะสมกับโลกในศตวรรษที่ ๒๑ โดยส่งเสริมความรู้ในการวางแผนชีวิตที่เหมาะสมกับค่านิยมของคนรุ่นใหม่ และการจัดกิจกรรมที่เหมาะสมบนฐานความรู้ทางวิชาการตั้งแต่ช่วงตั้งครรภ์และถึงช่วงอายุต่าง ๆ พัฒนาทักษะชีวิตและการเรียนรู้ การทำงานและการดำรงชีวิตอย่างมีคุณภาพของประชากรแต่ละช่วงวัย รวมถึงการให้

ทุกภาคส่วนในสังคมเข้ามามีส่วนร่วม พร้อมทั้งการพัฒนาสภาพแวดล้อมที่เอื้อต่อการสร้างครอบครัวอบอุ่น
 เข้มแข็ง โดยเน้นการส่งเสริมการเกื้อกูลกันของคนทุกวัยในครอบครัวในการดูแลสมาชิกในครอบครัว
 การส่งเสริมนโยบายให้ทุกภาคส่วนมีการพัฒนา สนับสนุนการจัดสวัสดิการและส่งเสริมคุณภาพชีวิตที่ดี
 ในการทำงานที่สมดุลระหว่างชีวิตการทำงานและชีวิตครอบครัว การส่งเสริมสนับสนุนภาคเอกชน
 สถานประกอบการจัดบริการที่ส่งเสริมและพัฒนาทรัพยากรมนุษย์ และสนับสนุนครอบครัวในการเลี้ยงดูบุตร
 และการดูแลผู้สูงอายุ การสนับสนุนควบคู่กับการปฏิรูปสื่อให้มีบทบาทในเชิงสร้างสรรค์ในการให้ความรู้ต่อ
 การพัฒนาและเสริมสร้างความเข้มแข็งครอบครัว โดยที่จะต้องมียุทธศาสตร์การจัดการที่อยู่อาศัยสำหรับครอบครัว
 ที่เอื้อต่อการดำรงชีวิตครอบครัว ส่งเสริมพัฒนาการเด็ก และมีความปลอดภัย มียุทธศาสตร์สนับสนุนในการดูแลเด็ก
 และครอบครัวในชุมชนที่มีคุณภาพมาตรฐาน

(๒) การส่งเสริมบทบาทการมีส่วนร่วมของภาครัฐ ภาคเอกชน องค์กรปกครอง
 ส่วนท้องถิ่น ครอบครัว และชุมชนในการพัฒนาทรัพยากรมนุษย์ ปลูกฝังและพัฒนาทักษะนอกห้องเรียน
 สร้างกระบวนการเรียนรู้และพัฒนาทักษะของประชากรให้สอดคล้องกับความเปลี่ยนแปลงของโลกในอนาคต
 สร้างความตระหนักถึงความสำคัญของการพัฒนาตนเองและการมีส่วนร่วมในการแก้ปัญหาและพัฒนาสังคม
 รวมทั้งสนับสนุนด้านวิชาการและสร้างนวัตกรรมที่สนับสนุนการพัฒนาและเสริมสร้างศักยภาพคน เพื่อให้
 องค์กรเครือข่าย ชุมชนมีความเข้มแข็ง และมีกลไกการพัฒนาระดับพื้นที่ที่ประชาชน ชุมชน องค์กรภาครัฐ
 ภาคเอกชน มีส่วนร่วมในการพัฒนา เฝ้าระวัง และติดตามการดำเนินงานส่งผลให้การพัฒนาทรัพยากรมนุษย์มี
 ประสิทธิภาพ

(๓) การพัฒนาระบบฐานข้อมูลเพื่อการพัฒนาทรัพยากรมนุษย์ที่มีความเชื่อมโยง
 และบูรณาการข้อมูลด้านการพัฒนาทรัพยากรมนุษย์ระหว่างภาคีการพัฒนาต่าง ๆ โดยการเชื่อมโยงข้อมูลที่เกี่ยวข้อง
 กับการศึกษา การพัฒนาตนเอง สุขภาพ และการพัฒนาอาชีพในตลอดช่วงชีวิต เพื่อเสริมและสร้าง
 ศักยภาพของการดำเนินงานการพัฒนาทรัพยากรมนุษย์ตามพันธกิจของแต่ละหน่วยงาน

๑ เป้าหมายของแผนย่อย : ครอบครัวไทยมีความเข้มแข็ง และมีจิตสำนึกความ
 เป็นไทยดำรงชีวิตแบบพอเพียงมากขึ้น

๑ การบรรลุเป้าหมายตามแผนย่อยของแผนแม่บทฯ

- มุ่งเน้นการสร้างครอบครัวที่เหมาะสมกับโลกในศตวรรษที่ ๒๑ การสร้างครอบครัว
 อบอุ่นเข้มแข็ง การดูแลสมาชิกในครอบครัว สนับสนุนบทบาทของชุมชนและองค์กรปกครองส่วนท้องถิ่นเข้ามา
 เสริมสร้างความเข้มแข็งของครอบครัว สนับสนุนบทบาทในเชิงสร้างสรรค์ความเข้มแข็งของครอบครัว

- มุ่งเน้นการส่งเสริมนโยบายให้ทุกภาคส่วนมีการพัฒนา สนับสนุนการจัด
 สวัสดิการและการส่งเสริมคุณภาพชีวิตที่ดีในการทำงานที่สมดุลระหว่างชีวิตการทำงานและชีวิตครอบครัว

- การเชื่อมโยงและบูรณาการข้อมูลด้านการพัฒนาทรัพยากรมนุษย์ระหว่าง
 หน่วยงานที่เกี่ยวข้อง เป็นฐานข้อมูลการพัฒนาทรัพยากรมนุษย์ พัฒนาคนไทยอย่างมีทิศทาง และสอดคล้อง
 กับการพัฒนาประเทศในอนาคต

๒.๒ การพัฒนาเด็กตั้งแต่ช่วงการตั้งครรภ์จนถึงปฐมวัย

๑ แนวทางการพัฒนา

- จัดให้มีการเตรียมความพร้อมทั้งสภาวะเจตคติ ความรู้ และทักษะให้แก่พ่อแม่ก่อนการตั้งครรภ์ พร้อมทั้งส่งเสริมอนามัยแม่และเด็กตั้งแต่เริ่มตั้งครรภ์ รวมทั้งกำหนดมาตรการสร้างความสมดุลระหว่างชีวิตและการทำงานให้พ่อแม่สามารถเลี้ยงดูบุตรได้ด้วยตนเอง ทั้งการจูงใจให้สถานประกอบการจัดให้มีการจ้างงานที่ยืดหยุ่น รมรงศ์ให้ผู้ชายตระหนักและมีส่วนร่วมในการทำหน้าที่ในบ้านและดูแลบุตรมากขึ้น

๑ เป้าหมายของแผนย่อย : เด็กเกิดอย่างมีคุณภาพ มีพัฒนาการสมวัยสามารถเข้าถึงบริการที่มีคุณภาพมากขึ้น

๑ การบรรลุเป้าหมายแผนย่อยของแผนแม่บท

- เน้นการเตรียมความพร้อมให้แก่พ่อแม่ก่อนการตั้งครรภ์ ส่งเสริมอนามัยแม่และเด็กตั้งแต่เริ่มตั้งครรภ์ ส่งเสริมการเกิดอย่างมีคุณภาพ รวมทั้งกำหนดมาตรการสร้างความสมดุลระหว่างชีวิตและการทำงานให้พ่อแม่สามารถเลี้ยงดูบุตรได้ด้วยตนเอง พัฒนาศักยภาพและความรอบรู้ด้านอนามัยเจริญพันธุ์แก่พ่อแม่

๒.๓ การพัฒนาและยกระดับศักยภาพวัยแรงงาน

๑ แนวทางการพัฒนา

(๑) ยกระดับศักยภาพ ทักษะและสมรรถนะของคนในช่วงวัยทำงานให้มีคุณภาพมาตรฐานสอดคล้องกับความสามารถเฉพาะบุคคลและความต้องการของตลาดงาน รวมทั้งเทคโนโลยีสมัยใหม่ เพื่อสร้างความเข้มแข็งเศรษฐกิจและผลิตภาพเพิ่มขึ้นให้กับประเทศ

(๒) เสริมสร้างวัฒนธรรมการทำงานที่พึงประสงค์และความรู้ความเข้าใจและทักษะทางการเงิน และความมั่นคงและหลักประกันของตนเองและครอบครัว

(๓) ส่งเสริมการพัฒนา การปรับเปลี่ยนทัศนคติ และสร้างศักยภาพให้ผู้ที่เคยกระทำผิดสามารถประกอบอาชีพ เป็นกำลังในการพัฒนาประเทศ และอยู่ในสังคมอย่างสงบสุข

๑ เป้าหมายของแผนย่อย : แรงงานมีศักยภาพในการเพิ่มผลผลิต มีทักษะอาชีพสูงตระหนักในความสำคัญที่จะพัฒนาตนเองให้เต็มศักยภาพ สามารถปรับตัวและเรียนรู้สิ่งใหม่ตามพลวัตของโครงสร้างอาชีพและความต้องการของตลาดแรงงานเพิ่มขึ้น

๑ การบรรลุเป้าหมายแผนย่อยของแผนแม่บท

- วัยแรงงานมีการพัฒนาและยกระดับศักยภาพ ทักษะ สอดคล้องกับความสามารถเฉพาะบุคคลและความต้องการของตลาดแรงงาน มีความรู้ความเข้าใจและมีทักษะทางการเงิน เพื่อให้สามารถบริหารจัดการการเงินของตนเองและครอบครัว มีการวางแผนทางการเงินและการออม การรับผิดชอบของพ่อแม่ต่อครอบครัว มีการพัฒนาระบบการพัฒนาทักษะและการอำนวยความสะดวกในการพัฒนาและยกระดับศักยภาพความรู้ทักษะฝีมือความชำนาญพิเศษ การเป็นผู้ประกอบการใหม่ และการพัฒนาต่อยอดความรู้ในการสร้างสรรค์งานใหม่ ๆ นอกจากนี้ ยังต้องคำนึงถึงการพัฒนา การปรับเปลี่ยนทัศนคติ และ

สร้างศักยภาพให้ผู้ที่เคยกระทำผิดสามารถประกอบอาชีพ เป็นกำลังในการพัฒนาประเทศ และอยู่ในสังคมอย่างสงบสุข

(๓) ประเด็นที่ ๑๕ พลังทางสังคม

๑) เป้าหมายระดับประเด็นของแผนแม่บทฯ

- ทุกภาคส่วนมีส่วนร่วมในการพัฒนาสังคมเพิ่มขึ้น

๑ การบรรลุเป้าหมายตามแผนแม่บทฯ

- เน้นการระดมสรรพกำลังจากประชากร ทุกกลุ่ม ทุกเพศ ทุกวัย และจากภาคส่วนต่าง ๆ ในทุกระดับไม่ว่าจะเป็นภาครัฐ ภาคเอกชน ชุมชน ท้องถิ่น ท้องที่ มาร่วมขับเคลื่อนการสนับสนุนการรวมตัวของประชาชนเพื่อเสริมสร้างความเข้มแข็งของชุมชนในการร่วมแก้ไขปัญหาให้สอดคล้องกับความต้องการระดับพื้นที่บนฐานองค์ความรู้และความเข้าใจในบริบทและสภาพปัญหาเชิงลึกที่แท้จริง เพื่อเป็นกลไกในการช่วยสร้างโอกาสและแก้ไขปัญหาความไม่เสมอภาค เนื่องจากการทำงานโดยกลไกและกำลังทรัพยากรของภาครัฐ แต่เพียงฝ่ายเดียวอาจไม่เพียงพอและไม่สามารถตอบสนองต่อความต้องการของประชาชนได้อย่างแท้จริง จึงควรนำจุดเด่นและศักยภาพของภาคส่วนอื่น ๆ ของสังคมมาเป็นแรงพลังในการช่วยแก้ไขปัญหา เพื่อไม่ให้เกิดการทิ้งใครไว้ข้างหลัง และเกิดการพัฒนาย่างมีส่วนร่วมที่แท้จริง

๒) แผนย่อยของแผนแม่บทฯ

๒.๑ การเสริมสร้างทุนทางสังคม

๑ แนวทางการพัฒนา

(๑) เสริมสร้างสังคมแห่งการให้และช่วยเหลือซึ่งกันและกัน

(๒) เพิ่มขีดความสามารถของชุมชนท้องถิ่นในการพัฒนา การพึ่งตนเอง และการจัดการตนเอง

(๓) ส่งเสริมศักยภาพบทบาทสตรี และสิทธิมนุษยชน

(๔) ต่อยอดการพัฒนาบนฐานทุนทางสังคมและวัฒนธรรม

๑ เป้าหมายของแผนย่อย ภาวการณ์พัฒนามีบทบาทในการพัฒนาสังคมมากขึ้นอย่างต่อเนื่อง

๑ การบรรลุเป้าหมายตามแผนแม่บทฯ

- การพัฒนากลไกและระบบสนับสนุนการบริหารจัดการเครือข่ายในระดับจังหวัดผ่านการระดมพลังความร่วมมือของรัฐและภาคประชาชนในจังหวัด การส่งเสริมให้มีกลไกเชื่อมโยงนโยบายและการบริหารจัดการในส่วนกลางและส่วนท้องถิ่น พร้อมทั้งส่งเสริมให้มีกลไกและระบบสนับสนุนต่าง ๆ ที่เกี่ยวข้องเพื่อการสร้างภาคีเครือข่ายในระดับอำเภอ ตำบล และชุมชน เพื่อสนับสนุนการทำงานระหว่างภาครัฐ ภาคเอกชน ภาควิชาการ ภาคประชาสังคม และภาคประชาชนเพื่อการพัฒนา และมีพื้นที่สาธารณะเพื่อปรึกษาหารือปัญหาสาธารณะของพื้นที่ในทุกระดับ

- เน้นการเสริมสร้างศักยภาพและความสามารถของประชาชน รวมทั้งเปิดโอกาสให้เกิดกระบวนการรวมกลุ่มของประชากรทุกกลุ่ม ทุกเพศ ทุกวัย รวมถึงภาคีเครือข่ายพัฒนา ในการร่วมคิด

ร่วมลงมือพัฒนา สร้างความร่วมมือของภาคส่วนต่าง ๆ ในชุมชนและท้องถิ่นให้สามารถพึ่งพาและจัดการตนเอง สร้างกลไกการทำงานร่วมกันของภาคส่วนต่าง ๆ การขับเคลื่อนงานร่วมกับภาคประชาสังคม สร้างเครือข่ายในพื้นที่ให้เป็นเครือข่ายเรียนรู้ร่วมกันทางสังคมที่ร่วมทำสิ่งสร้างสรรค์ เพื่อเป็นพลังสำคัญในการสร้างโอกาสและความเสมอภาคในสังคมควบคู่ไปกับการดำเนินการของภาครัฐ

- ส่งเสริมให้ทุกเพศสภาพร่วมเป็นพลังในการขับเคลื่อนการพัฒนาสังคมด้วยการปรับเปลี่ยนทัศนคติและบทบาทของทุกเพศสภาพ เสริมสร้างความเข้าใจและการยอมรับของสังคมต่อเรื่องเพศสภาพและความเสมอภาคทางเพศ ส่งเสริมให้ทุกเพศสภาพมีส่วนร่วมรับผิดชอบครอบครัว และร่วมกันพัฒนาสังคม ส่งเสริมความเข้มแข็งของสถาบันครอบครัว พัฒนาระบบสวัสดิการทางสังคมในสถานประกอบการ เพื่อให้ทั้งชายและหญิงสามารถดูแลครอบครัวได้อย่างสมดุลกับการทำงาน เพื่อส่งเสริมการสร้างประชากรรุ่นใหม่บนรากฐานของครอบครัวที่มีคุณภาพ การเพิ่มโอกาสของสตรีในการทำงานเชิงเศรษฐกิจอย่างต่อเนื่อง ตลอดจนเพิ่มศักยภาพ ความรู้ความสามารถ และภาวะผู้นำของสตรีเพื่อให้สามารถมีบทบาทในทางการเมืองและการบริหารทั้งในระดับนานาชาติ ระดับชาติ และในระดับท้องถิ่น ได้อย่างเหมาะสมและกว้างขวาง

- เสริมสร้างศักยภาพและความเข้มแข็งของชุมชน โดยการอนุรักษ์และฟื้นฟูทุนทางสังคมและวัฒนธรรมของแต่ละชุมชน ถ่ายทอดองค์ความรู้และภูมิปัญญา การสร้างความภาคภูมิใจในรากเหง้าของคนในท้องถิ่น เพื่อส่งเสริมทุนทางสังคมและวัฒนธรรมของท้องถิ่น ให้ดำรงอยู่และสามารถนำไปต่อยอดสู่การเพิ่มมูลค่าทางเศรษฐกิจ รวมทั้งส่งเสริมความร่วมมือขององค์กรปกครองส่วนท้องถิ่นและภาคีการพัฒนาต่าง ๆ ในการยกระดับคุณค่าที่หลากหลายทางสังคมและวัฒนธรรมเพื่อต่อยอดสู่เศรษฐกิจที่สร้างสรรค์

(๔) ประเด็นที่ ๑๗ ความเสมอภาคและหลักประกันทางสังคม

๑) เป้าหมายระดับประเด็นของแผนแม่บทฯ

- คนไทยทุกคนได้รับการคุ้มครองและมีหลักประกันทางสังคมเพิ่มขึ้น

๑) การบรรลุเป้าหมายตามแผนแม่บทฯ

- ส่งเสริมการสร้างหลักประกันทางสังคมที่ครอบคลุมและเหมาะสมกับคนทุกช่วงวัยทุกเพศสภาพ และทุกกลุ่ม โดยเฉพาะกลุ่มด้อยโอกาสและกลุ่มเปราะบาง สร้างความเป็นธรรมและลดความเหลื่อมล้ำในทุกมิติ และเสริมสร้างศักยภาพทรัพยากรมนุษย์โดยการสร้างหลักประกันทางสังคมที่สอดคล้องกับความจำเป็นพื้นฐานในชีวิต สนับสนุนกลไกสำคัญที่สามารถชี้เฉพาะเจาะจงกลุ่มเป้าหมายเพื่อแก้ปัญหาเฉพาะกลุ่มได้อย่างมีประสิทธิภาพ

๒) แผนย่อยของแผนแม่บทฯ

๒.๑ การคุ้มครองทางสังคมขั้นพื้นฐานและหลักประกันทางเศรษฐกิจ สังคม และสุขภาพ

๑) แนวทางการพัฒนา

(๑) ขยายฐานความคุ้มครองทางสังคม

(๒) สร้างหลักประกันสวัสดิการสำหรับแรงงาน

๑) เป้าหมายของแผนย่อย คนไทยทุกคนโดยเฉพาะกลุ่มด้อยโอกาสและกลุ่มเปราะบางได้รับการคุ้มครองและมีหลักประกันทางสังคมเพิ่มขึ้น

๑ การบรรลุเป้าหมายตามแผนย่อยของแผนแม่บทฯ

- เน้นการขยายความคุ้มครองทางสังคมขั้นต่ำให้ทุกชีวิตสามารถดำรงชีวิตได้อย่างสมกับความเป็นมนุษย์สามารถเข้าถึงบริการพื้นฐานของภาครัฐได้อย่างมีคุณภาพ และสร้างหลักประกันทางสังคม ที่สามารถตอบสนองความต้องการเกี่ยวกับการมีงานทำและรายได้ทำให้ครอบครัวความมั่นคง การได้รับการยอมรับการพัฒนาตนเอง การได้รับความยุติธรรม การมีความเท่าเทียมระหว่างเพศ โดยส่งเสริมให้มีกลไกพิทักษ์และคุ้มครองกลุ่มเป้าหมายที่เหมาะสมกับคนทุกช่วงวัย ทุกเพศภาวะ พร้อมทั้งปรับปรุงมาตรการกฎหมาย และกลไกในการขับเคลื่อนงานรวมทั้งเน้นการเชื่อมโยงระบบข้อมูลสวัสดิการรายบุคคล พัฒนาระบบการให้บริการสวัสดิการที่เป็นความร่วมมือระหว่างหน่วยงานที่เกี่ยวข้องและภาคีเครือข่ายเพื่อนำไปสู่สังคมที่เท่าเทียมกัน

๒.๒ มาตรการแบบเจาะจงกลุ่มเป้าหมายเพื่อแก้ปัญหาเฉพาะกลุ่ม

๑ แนวทางการพัฒนา

- (๑) การจัดให้มีระบบและกลไกในการให้ความช่วยเหลือกลุ่มเป้าหมาย
- (๒) การส่งเสริมและจัดหาโครงสร้างพื้นฐานที่เหมาะสมให้ประชากรกลุ่มต่าง ๆ
- (๓) การระดมพลังความร่วมมือสร้างโอกาสและการมีส่วนร่วมของชุมชน
- (๔) สนับสนุนให้มีการพัฒนาและนำระบบข้อมูลและเทคโนโลยีสารสนเทศไปใช้เพื่อ

การจัดสวัสดิการและสร้างหลักประกันทางสังคมของทุกภาคส่วน

๑ เป้าหมายของแผนย่อย มีระบบและกลไกในการให้ความช่วยเหลือกลุ่มเป้าหมายที่ต้องการความช่วยเหลือเป็นพิเศษได้ครอบคลุมมากยิ่งขึ้น

๑ การบรรลุเป้าหมายตามแผนย่อยของแผนแม่บทฯ

- พัฒนามาตรการด้านต่าง ๆ ให้ตอบสนองความต้องการและปัญหาของแต่ละกลุ่มเป้าหมายครอบคลุมทั้งด้านการคุ้มครองจากความเปราะบางทางสังคม และการคุ้มครองทางเศรษฐกิจ ขยายระบบการคุ้มครองทางสังคมในกลุ่มผู้ลงทะเบียนบัตรสวัสดิการแห่งรัฐ และผู้ที่ไม่ได้ลงทะเบียนในบัตรสวัสดิการแห่งรัฐ ซึ่งถือเป็นผู้ประสบปัญหาทางสังคมที่ถูกกำหนดไว้ในระเบียบหรือกฎหมาย รวมถึงกลุ่มผู้ประสบปัญหาทางสังคมในรูปแบบใหม่อันเกิดการเปลี่ยนแปลงทางเศรษฐกิจ สังคมและเทคโนโลยีให้สามารถเข้าถึงระบบการคุ้มครองได้ง่าย เพียงพอต่อการดำรงชีวิตตามความจำเป็นพื้นฐาน และคำนึงถึงควมมีประสิทธิภาพ ประสิทธิภาพ และความยั่งยืนทางการคลัง

- ส่งเสริมครอบครัวและชุมชนเป็นสถาบันพื้นฐานในการจัดระบบคุ้มครองทางสังคมแก่สมาชิกของตน โดยมีภาคีต่าง ๆ เกื้อหนุนตามศักยภาพ/ความพร้อมของแต่ละภาคี ภาครัฐส่งเสริมให้เกิดการประสานความร่วมมือจากทุกภาคส่วน สนับสนุนการรวมกลุ่มองค์กรชุมชนและเชื่อมโยงเป็นเครือข่าย รวมทั้งมีการใช้กลไกที่มีอยู่แล้วในการเป็นทุนทางสังคมให้เกิดประโยชน์สูงสุดต่อการคุ้มครองกลุ่มเป้าหมาย

- พัฒนาระบบฐานข้อมูลกลางสวัสดิการสังคมที่เชื่อมโยงข้อมูลต่าง ๆ และส่งเสริมให้มีการแลกเปลี่ยนข้อมูลระหว่างภาคีพัฒนาต่าง ๆ โดยเฉพาะระดับครัวเรือนและชุมชน เพื่อนำไปสู่การยกระดับ การคุ้มครองทางสังคมและหลักประกันทางสังคม

(๕) ประเด็นที่ ๒๐ การบริการประชาชนและประสิทธิภาพภาครัฐ

๑) เป้าหมายระดับประเด็นของแผนแม่บทฯ

- (๑) บริการของรัฐมีประสิทธิภาพและมีคุณภาพเป็นที่ยอมรับของผู้ใช้บริการ
- (๒) ภาครัฐมีการดำเนินการที่มีประสิทธิภาพด้วยการนำนวัตกรรมเทคโนโลยีมาประยุกต์ใช้

๑ การบรรลุเป้าหมายตามแผนแม่บทฯ

- การปฏิรูปองค์กรให้เหมาะสมกับภารกิจ โดยปรับปรุงโครงสร้างองค์กรและทบทวน/ปรับปรุงกฎหมายและระเบียบที่เกี่ยวข้องเพื่อให้เกิดประสิทธิภาพในการทำงานมากยิ่งขึ้น และพัฒนาการให้บริการของหน่วยงานให้มีประสิทธิภาพและมีคุณภาพเป็นที่ยอมรับของผู้ใช้บริการเป็นการพัฒนาแบบครอบคลุมทั่วถึง มีการบูรณาการงานพัฒนาบริการดิจิทัลมาประยุกต์ใช้ประชาชนและผู้รับบริการทุกกลุ่มสามารถเข้าถึงได้หลายช่องทาง อำนวยความสะดวก รวดเร็ว และโปร่งใส สามารถตรวจสอบได้เพิ่มประสิทธิภาพและลดค่าใช้จ่าย

๒) แผนย่อยของแผนแม่บทฯ

๒.๑ การพัฒนาบริการประชาชน

๑ แนวทางการพัฒนา

- (๑) พัฒนารูปแบบบริการภาครัฐเพื่ออำนวยความสะดวกในการให้บริการประชาชน
- (๒) พัฒนาการให้บริการภาครัฐผ่านการนำเทคโนโลยีดิจิทัลมาประยุกต์ใช้
- (๓) ปรับวิธีการทำงาน

๑ เป้าหมายของแผนย่อย

- งานบริการภาครัฐที่ปรับเปลี่ยนเป็นดิจิทัลเพิ่มขึ้น

๑ การบรรลุเป้าหมายตามแผนย่อยของแผนแม่บทฯ

- นำนวัตกรรมเทคโนโลยีสารสนเทศ เพื่อวิเคราะห์ข้อมูลขนาดใหญ่ (Big Data) และระบบการทำงานที่เป็นดิจิทัลเข้ามาประยุกต์ใช้อย่างคุ้มค่า รวมทั้งมีลักษณะเปิดกว้าง เชื่อมโยงถึงกัน ดำเนินการพัฒนาระบบอำนวยความสะดวกในการบริการภาครัฐ เพื่อให้ประชาชนและผู้รับบริการทุกกลุ่มสามารถเข้าถึงได้โดยง่าย สะดวก รวดเร็ว โปร่งใส หลากหลายช่องทาง สามารถตรวจสอบได้ ไม่มีข้อจำกัดของเวลา พื้นที่ และกลุ่มคน โดยออกแบบแนวทาง ขั้นตอน รูปแบบการให้บริการของภาครัฐให้เป็นรูปแบบดิจิทัล และวางแผนให้มีการเชื่อมโยงหลายหน่วยงาน และสร้างความพร้อมด้านเทคโนโลยีสารสนเทศ เพื่อให้มีความพร้อมในการให้บริการประชาชน และสร้างบริการใหม่ที่เป็นพลวัตสอดคล้องเหมาะสมกับสถานการณ์ปัจจุบัน

๒.๒ การบริหารจัดการการเงินการคลัง

๑ แนวทางการพัฒนา

- (๑) จัดทำงบประมาณตอบสนองต่อเป้าหมายตามยุทธศาสตร์ชาติ
- (๒) กำหนดให้มีการติดตามประเมินผลสัมฤทธิ์การดำเนินการตามยุทธศาสตร์ชาติ

และผลสัมฤทธิ์ของแผนงาน/โครงการ

๑ เป้าหมายของแผนย่อย

- หน่วยงานภาครัฐบรรลุผลสัมฤทธิ์ตามเป้าหมายยุทธศาสตร์ชาติ

๑ การบรรลุเป้าหมายตามแผนย่อยของแผนแม่บทฯ

- สนับสนุนบทบาทภารกิจของหน่วยงานทั้งในภารกิจพื้นฐาน ภารกิจยุทธศาสตร์ ภารกิจพื้นที่ และภารกิจอื่น ๆ ที่ได้รับมอบหมายให้สามารถดำเนินการได้ตามเป้าหมายของแต่ละแผนงาน/โครงการและเป้าหมายร่วมตามระยะเวลาที่กำหนดไว้ สอดคล้องกับสถานการณ์และความเร่งด่วนในแต่ละช่วงเวลา ใช้เครื่องมือด้านนวัตกรรมและเทคโนโลยีที่ทันสมัยร่วมกัน โดยการใช้จ่ายงบประมาณและทรัพยากรของภาครัฐ และการจัดการรายได้และรายจ่ายอย่างมีประสิทธิภาพ คุ่มค่าเป็นไปอย่างประหยัด และดำเนินโครงการที่ได้รับงบประมาณที่มีผลสัมฤทธิ์ต่อเป้าหมายยุทธศาสตร์ชาติ ซึ่งเป็นกลไกสำคัญในการจัดสรรบริการและประโยชน์สาธารณะเพื่อให้เกิดการพัฒนาและการขับเคลื่อนประเทศ เพื่อให้งบประมาณเป็นเครื่องมือสำคัญที่จะขับเคลื่อนยุทธศาสตร์ชาติ ให้เกิดการพัฒนาในทุก ๆ มิติอย่างยั่งยืน

- ติดตามประเมินผลทั้งก่อนเริ่มโครงการระหว่างดำเนินการ และหลังการดำเนินงาน เป็นการติดตามประเมินผลทั้งระบบ ตั้งแต่ปัจจัยนำเข้า กระบวนการดำเนินการ ผลผลิต ผลลัพธ์ และผลกระทบต่อ การบรรลุเป้าหมายยุทธศาสตร์ชาติ โดยพัฒนาการเชื่อมโยงข้อมูล เพื่อให้สามารถตรวจสอบ และนำไปสู่การปรับแนวทางการดำเนินงานที่เหมาะสมได้อย่างต่อเนื่อง พร้อมทั้งเปิดโอกาสให้ผู้มีส่วนได้ส่วนเสียเข้ามามีส่วน ร่วมในการติดตามประเมินผล และจัดให้มีการรายงานการติดตามประเมินผลในการบรรลุเป้าหมายต่อสาธารณะเป็นประจำ

๒.๓ การปรับสมดุลภาครัฐ

๑ แนวทางการพัฒนา

(๑) เปิดโอกาสให้ทุกภาคส่วนเข้ามามีส่วนร่วมในการดำเนินการบริการสาธารณะ และกิจกรรมสาธารณะอย่างเหมาะสม พร้อมทั้งจัดให้มีการเตรียมความพร้อมหรือการสนับสนุนภาคส่วนต่าง ๆ ในการร่วมดำเนินการกิจของภาครัฐ ปรับปรุงบทบาทและกลไกภาครัฐให้เป็นผู้สนับสนุนและอำนวยความสะดวก รวมทั้งการกำหนดกฎระเบียบที่ไม่เป็นอุปสรรคต่อการดำเนินงาน

(๒) ส่งเสริมบทบาทองค์กรปกครองส่วนท้องถิ่น โดยการพัฒนาและสร้างความเข้มแข็ง ให้กับองค์กรปกครองส่วนท้องถิ่นให้เป็นหน่วยงานที่มีสมรรถนะสูง พัฒนาพื้นที่ทั้งในมิติเศรษฐกิจ สังคม สิ่งแวดล้อม และมิติอื่น ๆ ร่วมกับชุมชนท้องถิ่น ภาคเอกชน และภาคีเครือข่ายอื่น ๆ ที่คำนึงถึงประโยชน์ของประชาชน และความต้องการของคนทุกกลุ่ม ทุกวัย และทุกเพศสภาวะ

๑ เป้าหมายของแผนย่อย

- เปิดโอกาสให้ภาคส่วนต่าง ๆ มีส่วนร่วมในการจัดบริการสาธารณะและกิจกรรมสาธารณะอย่างเหมาะสม

๑ การบรรลุเป้าหมายตามแผนย่อยของแผนแม่บทฯ

- ประชาชนมีช่องทางในการเข้าถึงบริการสาธารณะได้ง่ายมีทางเลือกที่หลากหลาย และได้รับบริการที่สอดคล้องกับความต้องการเฉพาะของบุคคลหรือกลุ่มคน เพื่อตอบโจทย์ที่ว่าประชาชน

คือหัวใจสำคัญของการบริการสาธารณะ เพื่อให้การบริหารจัดการภาครัฐเกิดความสมดุลตามภารกิจที่เหมาะสมระหว่างบทบาทหน้าที่ และการมีส่วนร่วมของภาคส่วนอื่น ๆ โดยเฉพาะประชาชนและการให้บริการในกิจกรรมสาธารณะต่าง ๆ ทั้งส่วนกลาง ส่วนภูมิภาค และท้องถิ่นชัดเจนและไม่ซ้ำซ้อน

๒.๔ การพัฒนาระบบบริหารงานภาครัฐ

๑ แนวทางการพัฒนา

(๑) พัฒนาหน่วยงานภาครัฐให้เป็นภาครัฐทันสมัย เปิดกว้าง เป็นองค์กรขีดสมรรถนะสูง สามารถปฏิบัติงานอย่างมีประสิทธิภาพ มีความคุ้มค่า รองรับสภาพแวดล้อมในการปฏิบัติงานที่มีความหลากหลายซับซ้อนและทันการเปลี่ยนแปลง และนำนวัตกรรมและเทคโนโลยีดิจิทัล เพื่อเพิ่มโอกาสในการเข้าถึงข้อมูลที่สะดวกและรวดเร็ว เชื่อมโยงข้อมูลของหน่วยงานภาครัฐให้มีมาตรฐานเดียวกันและสามารถนำข้อมูลขนาดใหญ่มาใช้ในการวิเคราะห์เพื่อพัฒนานโยบาย การตัดสินใจ และการบริหารจัดการของหน่วยงาน

(๒) กำหนดนโยบายและการบริหารจัดการที่ตั้งอยู่บนข้อมูลและหลักฐานเชิงประจักษ์ มุ่งผลสัมฤทธิ์ มีความโปร่งใส ยืดหยุ่นและคล่องตัวสูง นำนวัตกรรม เทคโนโลยีข้อมูลขนาดใหญ่ ระบบการทำงานที่เป็นดิจิทัลมาใช้ในการบริหารและการตัดสินใจ มีการพัฒนาข้อมูลให้ทุกภาคส่วนสามารถเข้าถึง แบ่งปัน และใช้ประโยชน์ได้อย่างเหมาะสมและสะดวก พร้อมทั้งมีการจัดการความรู้และถ่ายทอดความรู้อย่างเป็นระบบเพื่อพัฒนาให้เป็นองค์กรแห่งการเรียนรู้และการเสริมสร้างการรับรู้ สร้างความเข้าใจเพื่อส่งเสริมการพัฒนาระบบบริการและการบริหารจัดการภาครัฐอย่างเต็มศักยภาพ

(๓) ปรับเปลี่ยนรูปแบบการจัดโครงสร้างองค์กรและออกแบบระบบการบริหารงานให้มีความยืดหยุ่น คล่องตัว กระชับ ทันสมัย เพื่อมุ่งไปสู่ความเป็นองค์กรที่มีขีดสมรรถนะสูงสามารถปฏิบัติงานและมีผลสัมฤทธิ์เทียบได้กับมาตรฐานระดับสากล และสามารถใช้ประโยชน์จากข้อมูลขนาดใหญ่เพื่อวิเคราะห์คาดการณ์ล่วงหน้าและทำงานในเชิงรุกสามารถนำเทคโนโลยีอื่นทันสมัยเข้ามาประยุกต์ใช้เพื่อเพิ่มประสิทธิภาพและสร้างคุณค่าในการทำงาน

๑ เป้าหมายของแผนย่อย

- ภาครัฐมีขีดสมรรถนะสูงเทียบเท่ามาตรฐานสากลและมีความคล่องตัว

๑ การบรรลุเป้าหมายตามแผนย่อยของแผนแม่บทฯ

- พัฒนาบริการประชาชน และพัฒนาบุคลากรให้มีความรู้และทักษะด้านดิจิทัล เพื่อให้พร้อมรับการปรับเปลี่ยนและสามารถประยุกต์ใช้เทคโนโลยีที่หลากหลาย เพื่อสร้างนวัตกรรมบริการและพัฒนาการบริหารจัดการภาครัฐที่ โดยมุ่งหมายให้ประชาชนและผู้รับบริการได้รับความพึงพอใจและเชื่อมั่นต่อการปฏิบัติราชการ และการบริหารจัดการของหน่วยงานภาครัฐ

๒.๕ การสร้างและพัฒนาบุคลากรภาครัฐ

๑ แนวทางการพัฒนา

(๑) ปรับปรุงกลไกในการกำหนดเป้าหมายและนโยบายกำลังคนในภาครัฐให้มีมาตรฐานและเกิดผลในทางปฏิบัติอย่างมีประสิทธิภาพ

(๒) เสริมสร้างความเข้มแข็งในการบริหารงานบุคคลในภาครัฐให้เป็นไปตามระบบคุณธรรมอย่างแท้จริง

(๓) พัฒนาบุคลากรภาครัฐทุกประเภทให้มีความรู้ความสามารถสูง มีทักษะการคิดวิเคราะห์ และการปรับตัวให้ทันต่อการเปลี่ยนแปลง

(๔) สร้างผู้นำทางยุทธศาสตร์ในหน่วยงานภาครัฐทุกระดับอย่างต่อเนื่องและเป็นระบบ

๑ เป้าหมายของแผนย่อย

- บุคลากรภาครัฐยึดค่านิยมในการทำงานเพื่อประชาชน ยึดหลักคุณธรรม จริยธรรม มีจิตสำนึก มีความสามารถสูง มุ่งมั่น และเป็นมืออาชีพ

๑ การบรรลุเป้าหมายตามแผนย่อยของแผนแม่บทฯ

- การพัฒนาระบบการบริหารกำลังคนให้มีความคล่องตัว ยึดระบบคุณธรรม เพิ่มความยืดหยุ่นคล่องตัวให้กับหน่วยงานภาครัฐในการบริหารทรัพยากรบุคคลในทุกขั้นตอนควบคู่ไปกับการเสริมสร้างประสิทธิภาพและคุณภาพภายใต้หลักระบบคุณธรรม ปรับปรุงเปลี่ยนแปลงกลไกการวางแผน กำลังคน รูปแบบการจ้างงาน การสรรหา การคัดเลือก การแต่งตั้ง เพื่อเอื้อให้เกิดการแลกเปลี่ยนการทำงาน

- สร้างและพัฒนาให้บุคลากรภาครัฐมีความพร้อมทั้งความรู้ ความสามารถ กรอบความคิด และทัศนคติในการขับเคลื่อนภารกิจยุทธศาสตร์ชาติให้ประสบผลสำเร็จ และทบทวน พัฒนาและปรับปรุงระบบ กลไก และวิธีการบริหารงานบุคคลในปัจจุบัน ตลอดจนออกแบบและปรับปรุง การบริหารและพัฒนาบุคลากรภาครัฐในทุกมิติเพื่อสร้างและพัฒนาบุคลากรภาครัฐให้เป็นคนดีและเก่ง ยึดหลัก คุณธรรม จริยธรรม มีจิตสำนึก มีความสามารถสูง มีภาวะผู้นำ มุ่งมั่นตั้งใจปฏิบัติหน้าที่ มีทักษะการ ปฏิบัติงานที่ทันสมัยและทันต่อการเปลี่ยนแปลงของโลก มีความคิดเชิงกลยุทธ์มีความเข้าใจสภาพเศรษฐกิจ สังคม และวัฒนธรรมทั้งระดับท้องถิ่น ระดับประเทศ ระดับภูมิภาค และระดับโลก เป็นมืออาชีพมีจรรยาบรรณ กล้ายืนหยัดในสิ่งที่ถูกต้องตามหลักการแห่งวิชาชีพ โดยไม่เลือกปฏิบัติอย่างไม่เป็นธรรม และมีความพร้อมใน การปฏิบัติงานโดยมุ่งผลสัมฤทธิ์ของงาน และเพื่อส่วนรวม เพื่อประโยชน์ในการให้บริการสาธารณะที่มี ประสิทธิภาพแก่ประชาชนอย่างเต็มกำลังความสามารถของบุคลากรภาครัฐ อันจะช่วยทำให้สามารถแสดง บทบาทของการเป็นผู้นำการเปลี่ยนแปลง เพื่อสร้างคุณค่าและประโยชน์สุขให้แก่ประชาชน

(๒) ประเด็นที่ ๒๑ การต่อต้านการทุจริตและประพฤติมิชอบ

๑) เป้าหมายระดับประเด็นของแผนแม่บทฯ

- ประเทศไทยปลอดการทุจริตและประพฤติมิชอบ

๑ การบรรลุเป้าหมายตามแผนแม่บทฯ

- การแก้ไขปัญหาการทุจริตและประพฤติมิชอบในหน่วยงาน เพื่อให้การดำเนินงาน ของหน่วยงานภาครัฐมีความโปร่งใส ตรวจสอบได้ทุกขั้นตอนการดำเนินงาน มีการบริหารจัดการตามหลักธรรมาภิบาล ซึ่งจะนำไปสู่การลดจำนวนคดีทุจริตและประพฤติมิชอบในหน่วยงานภาครัฐ

๒) แผนย่อยของแผนแม่บทฯ

๒.๑ แผนย่อยการป้องกันการทุจริตและประพฤติมิชอบ

๑ แนวทางการพัฒนา

(๑) ส่งเสริมการปฏิบัติหน้าที่ของข้าราชการและเจ้าหน้าที่ของรัฐให้มีความใสสะอาดปราศจากพฤติกรรมที่ส่อไปในทางทุจริต

(๒) ปรับระบบงานและโครงสร้างองค์กรที่เอื้อต่อการลดการใช้ดุลพินิจในการปฏิบัติงานของเจ้าหน้าที่

๑ เป้าหมายของแผนย่อย

- ประชาชนมีวัฒนธรรม และพฤติกรรมซื่อสัตย์ สุจริต

๑ การบรรลุเป้าหมายตามแผนแม่บทฯ

- มุ่งเน้นการพัฒนากลไกและกระบวนการป้องกันการทุจริตให้มีความเข้มแข็งและมีประสิทธิภาพในทุกหน่วยของสังคมทั้งระดับบุคคลและระดับองค์กร โดยสร้างจิตสำนึกและค่านิยมให้บุคลากรในองค์กรตื่นตัวและละอายต่อการทุจริตและประพฤติมิชอบทุกรูปแบบ พร้อมทั้งสร้างวัฒนธรรมต่อต้านการทุจริตและประพฤติมิชอบของบุคลากรภาครัฐ และกำหนดมาตรการให้หน่วยงานดำเนินงานอย่างโปร่งใส เพื่อเสริมสร้างคุณธรรม ความสุจริตและความซื่อสัตย์ความโปร่งใส

๒.๒.๒ แผนการปฏิรูปประเทศ

แผนการปฏิรูปประเทศด้านสังคม

๑) เรื่อง/ประเด็นการปฏิรูปที่ ๒ กลุ่มผู้เสียเปรียบในสังคม

๑.๑ ข้อ ๖ การเปลี่ยนแปลงนโยบายประชากรเพื่อเสริมสร้างดุลประชากรในอนาคต

๑ กิจกรรมที่ ๑ แก้ปัญหาอัตราการเกิดที่ลดลงอย่างมีนัยสำคัญที่ทำให้ประเทศไทยมีประชากรในแต่ละกลุ่มอายุที่ไม่สมดุล

๑ เป้าหมายกิจกรรม ประเทศไทยมีโครงสร้างอายุประชากรที่เหมาะสมกับการพัฒนาประเทศ

๑ วิธีการ

(๑) ให้สิทธิในการลดหย่อนค่าใช้จ่ายนอกเหนือจากสวัสดิการพื้นฐานสำหรับการพัฒนาเทคโนโลยีช่วยอนามัยเจริญพันธุ์ให้ผู้มีบุตรยากสามารถเข้าถึงได้โดยสะดวก

(๒) ดำเนินการให้ศูนย์พัฒนาเด็กเล็กมีการพัฒนาให้ได้มาตรฐานและครอบคลุม ทุกพื้นที่ เพื่อลดภาระพ่อแม่ในการเลี้ยงดูบุตร โดยเฉพาะการดูแลเด็กอายุ ๐ - ๓ ปี

๑.๒ ข้อ ๗ การเสริมพลังสตรี

๑ กิจกรรมที่ ๑ เพิ่มสัดส่วนของสตรีในตำแหน่งบริหารขององค์กร

๑ เป้าหมายกิจกรรม สตรีมีบทบาทและมีส่วนร่วมในทางสังคมการเมือง และกระบวนการตัดสินใจ ทั้งในระดับชาติและระดับท้องถิ่นมากขึ้น

๑ วิธีการ

(๑) แกไขกฎหมายและกฎระเบียบที่เป็นอุปสรรคต่อการพัฒนาและการเข้าสู่ตำแหน่งทางการเมือง และการบริหารของสตรี อาทิ องค์ประกอบของคณะกรรมการระดับชาติ คณะกรรมการสิทธิของฝ่ายนิติบัญญัติ โดยคำนึงถึงสัดส่วนของผู้แทนสตรีหรือผู้แทนองค์กรที่ทำงานด้านสตรีที่เข้าร่วมเป็นคณะกรรมการหรือกรรมการที่กำหนดในรัฐธรรมนูญ

(๒) กำหนดมาตรการพิเศษเพื่อส่งเสริมการมีส่วนร่วมของสตรีในการเมือง การปกครอง และการบริหาร เช่น การเพิ่มจำนวนสตรีในคณะกรรมการระดับนโยบายของชาติ และการดำรงตำแหน่งทางการเมือง การบริหารของสตรีในสัดส่วนที่เท่าเทียมกับบุรุษ

๒) เรื่อง/ประเด็นการปฏิรูปที่ ๕ การมีส่วนร่วม การเรียนรู้ การรับรู้ และการส่งเสริมกิจกรรมทางสังคม

๒.๑ กิจกรรมที่ ๑ สร้างพลังจิตอาสา

๑ เป้าหมายกิจกรรม คนไทยมีสำนึกจิตอาสา และ รับผิดชอบต่อสังคมส่วนร่วม โดยได้รับการปลูกฝังผ่านการดำรงชีวิตประจำวันอย่างสม่ำเสมอ

๑ วิธีการ

- ดำเนินกิจกรรมเพื่อสร้างจิตสำนึกเพื่อมีส่วนร่วมสานต่อพระราชปณิธานของสมเด็จพระเจ้าอยู่หัวให้เกิดขึ้นในทุกจังหวัดอย่างต่อเนื่อง โดยให้จัดทำเป็นวาระแห่งชาติ

๒.๒ กิจกรรมที่ ๓ พลังสร้างสรรค์

๑ ข้อ ๓.๑ สร้างศูนย์การเรียนรู้ทักษะชีวิต

๑ เป้าหมายกิจกรรม ประชาชนในชุมชนมีโอกาสในการเข้าถึงศูนย์การเรียนรู้ที่มีชีวิตในพื้นที่ได้เพิ่มขึ้น

๑ วิธีการ

(๑) สนับสนุนและสร้างแรงจูงใจให้ภาคเอกชน มีส่วนร่วมในการจัดพื้นที่ทางสังคม

(๒) ส่งเสริมและพัฒนาศูนย์การเรียนรู้/ศูนย์การอบรม (Learning Center) ในระดับศูนย์กลางที่เน้นการเรียนรู้ทักษะชีวิตเพื่อให้เข้าถึงได้ตลอดทุกช่วงวัย เช่น ทักษะรับมือภัยพิบัติทางธรรมชาติ ทักษะการช่วยฟื้นคืนชีพขั้นพื้นฐาน (CPR)

๒.๒.๓ แผนพัฒนาเศรษฐกิจและสังคมแห่งชาติ ฉบับที่ ๑๒

๑) วัตถุประสงค์

(๑) เพื่อวางรากฐานให้คนไทยเป็นคนที่สมบูรณ์มีคุณธรรมจริยธรรม มีระเบียบวินัย ค่านิยมที่ดี มีจิตสาธารณะ และมีความสุข โดยมีสุขภาวะและสุขภาพที่ดี ครอบครัวอบอุ่น ตลอดจนเป็นคนเก่งที่มีทักษะความรู้ความสามารถและพัฒนาตนเองได้ต่อเนื่องตลอดชีวิต

(๒) เพื่อให้คนไทยมีความมั่นคงทางเศรษฐกิจและสังคม ได้รับความเป็นธรรมในการเข้าถึงทรัพยากรและบริการทางสังคมที่มีคุณภาพ ผู้ด้อยโอกาสได้รับการพัฒนาศักยภาพรวมทั้งชุมชนมีความเข้มแข็งพึ่งพาตนเองได้

๒) เป้าหมายรวม

- (๑) เป้าหมายรวมที่ ๑ คนไทยมีคุณลักษณะเป็นคนไทยที่สมบูรณ์
- (๒) เป้าหมายรวมที่ ๒ ความเหลื่อมล้ำทางด้านรายได้และความยากจนลดลง

ยุทธศาสตร์ที่ ๑ การเสริมสร้างและพัฒนาศักยภาพทุนมนุษย์

(๑) เป้าหมายระดับยุทธศาสตร์

เป้าหมายที่ ๒ คนไทยทุกช่วงวัยมีทักษะ ความรู้ และความสามารถเพิ่มขึ้น

เป้าหมายที่ ๓ คนไทยมีสุขภาวะที่ดีขึ้น

เป้าหมายที่ ๕ สถาบันทางสังคมมีความเข้มแข็งและมีส่วนร่วมในการพัฒนาประเทศ

เพิ่มขึ้นโดยเฉพาะสถาบันครอบครัว สถาบันการศึกษา สถาบันทางศาสนา ชุมชน สื่อมวลชน และภาคเอกชน

(๒) แนวทางการพัฒนา

(๑) ปรับเปลี่ยนค่านิยมคนไทยให้มีคุณธรรมจริยธรรม มีวินัย จิตสาธารณะ และพฤติกรรมที่พึงประสงค์

(๒) พัฒนาศักยภาพคนให้มีทักษะความรู้และความสามารถในการดำรงชีวิตอย่างมีคุณค่า

(๓) ผลักดันให้สถาบันทางสังคมมีส่วนร่วมพัฒนาประเทศอย่างเข้มแข็ง

ยุทธศาสตร์ที่ ๒ การสร้างความเป็นธรรมและลดความเหลื่อมล้ำในสังคม

(๑) เป้าหมายระดับยุทธศาสตร์

เป้าหมายที่ ๑ ลดปัญหาความเหลื่อมล้ำด้านรายได้ของกลุ่มคนที่มีฐานะทางเศรษฐกิจสังคมที่แตกต่างกัน และแก้ไขปัญหาความยากจน

เป้าหมายที่ ๒ เพิ่มโอกาสการเข้าถึงบริการพื้นฐานทางสังคมของภาครัฐ

เป้าหมายที่ ๓ เพิ่มศักยภาพชุมชนและเศรษฐกิจฐานรากให้มีความเข้มแข็งเพื่อให้ชุมชนพึ่งพาตนเองและได้รับส่วนแบ่งผลประโยชน์ทางเศรษฐกิจมากขึ้น

(๒) แนวทางการพัฒนา

(๑) แนวทางการพัฒนาที่ ๑ เพิ่มโอกาสให้กับกลุ่มเป้าหมายประชากรร้อยละ ๔๐ ที่มีรายได้ต่ำสุด ให้สามารถเข้าถึงบริการที่มีคุณภาพของรัฐ และมีอาชีพ

(๒) แนวทางการพัฒนาที่ ๒ กระจายการให้บริการภาครัฐทั้งด้านการศึกษา สาธารณสุข และสวัสดิการที่มีคุณภาพให้ครอบคลุมและทั่วถึง

(๓) แนวทางการพัฒนาที่ ๓ เสริมสร้างศักยภาพชุมชน การพัฒนาเศรษฐกิจชุมชน และการสร้าง ความเข้มแข็งการเงินฐานรากตามหลักปรัชญาของเศรษฐกิจพอเพียงเพื่อให้ชุมชนสามารถพึ่งพาตนเองได้มีสิทธิในการจัดการที่ดินและทรัพยากรภายในชุมชนทำงานของพื้นที่ ควรมีการจัดทำหลักสูตรให้นักศึกษา ฝึกงานมีทักษะที่สอดคล้องกับศตวรรษที่ ๒๑ และทำความร่วมมือจากภาคเอกชนในการอบรม/พัฒนาทักษะนักศึกษาฝึกงานเพื่อส่งเสริมการมีงานทำ

๒.๒ แผนระดับที่ ๓ (เฉพาะที่เกี่ยวข้อง)

- (๑) (ร่าง) แผนปฏิบัติการด้านครอบครัว พ.ศ. ๒๕๖๓ - ๒๕๖๕
- (๒) (ร่าง) แผนปฏิบัติการด้านสตรี พ.ศ. ๒๕๖๓ - ๒๕๖๕
- (๓) ยุทธศาสตร์กระทรวงการพัฒนาสังคมและความมั่นคงของมนุษย์ พ.ศ. ๒๕๖๐ - ๒๕๖๔
- (๔) แผนพัฒนาดิจิทัลเพื่อเศรษฐกิจและสังคม
- (๕) แผนพัฒนารัฐบาลดิจิทัลของประเทศไทย ระยะ ๓ ปี (พ.ศ. ๒๕๖๐ - ๒๕๖๔)
- (๖) แผนพัฒนาดิจิทัลของกระทรวงการพัฒนาสังคมและความมั่นคงของมนุษย์ พ.ศ. ๒๕๖๒ - ๒๕๖๔
- (๗) แผนปฏิบัติการยุทธศาสตร์การป้องกันและแก้ไขปัญหาการตั้งครรภ์ในวัยรุ่น ระดับชาติ พ.ศ. ๒๕๖๐ - ๒๕๖๙ ตามพระราชบัญญัติการป้องกันและแก้ไขปัญหาการตั้งครรภ์ในวัยรุ่น พ.ศ. ๒๕๕๙
- (๘) แผนพัฒนาเด็กปฐมวัย พ.ศ. ๒๕๖๐ - ๒๕๖๔
- (๙) แผนสิทธิมนุษยชนแห่งชาติ
- (๑๐) นโยบายและแผนการประชาสัมพันธ์แห่งชาติ ฉบับที่ ๕ (พ.ศ. ๒๕๕๙ - ๒๕๖๔)

ส่วนที่ ๓ สารสำคัญแผนปฏิบัติการรายปี (พ.ศ. ๒๕๖๓) ของกรมกิจการสตรีและสถาบันครอบครัว

๓.๑ ภาพรวมของกรมกิจการสตรีและสถาบันครอบครัว

กรมกิจการสตรีและสถาบันครอบครัว (สค.) สังกัดกระทรวงการพัฒนาสังคมและความมั่นคงของมนุษย์ (พม.) มีภารกิจเกี่ยวกับการพัฒนาศักยภาพสตรี การส่งเสริมความเสมอภาคและความเท่าเทียมระหว่างเพศ การส่งเสริมและพัฒนารอบครัว การคุ้มครองพิทักษ์สิทธิสตรี ผู้แสดงออกที่แตกต่างจากเพศโดยกำเนิดและบุคคลในครอบครัว การสร้างความเข้มแข็งให้แก่สถาบันครอบครัว การป้องกันและแก้ไขปัญหาความรุนแรงในครอบครัว การคุ้มครองสวัสดิภาพบุคคลในครอบครัว การตรวจสอบ การชดเชยและเยียวยาเกี่ยวกับการเลือกปฏิบัติโดยไม่เป็นธรรมระหว่างเพศ และการคุ้มครองและพัฒนาอาชีพผู้ประสบปัญหาจากการค้าประเวณี

เพื่อให้บรรลุผลสำเร็จตามภารกิจดังกล่าว กรมกิจการสตรีและสถาบันครอบครัวมีการแปลงนโยบายสู่การปฏิบัติ โดยให้มีความสอดคล้องกับแผนการบริหารราชการแผ่นดิน ยุทธศาสตร์ชาติ ๒๐ ปี แผนพัฒนาเศรษฐกิจและสังคมแห่งชาติ ยุทธศาสตร์กระทรวงการพัฒนาสังคมและความมั่นคงของมนุษย์ ฯลฯ เพื่อให้การดำเนินงานบรรลุตามเป้าประสงค์ที่ได้ตั้งไว้ คือ สตรีได้รับการพัฒนาศักยภาพ ทักษะที่เหมาะสมและเข้ามามีส่วนร่วมในมิติต่าง ๆ อย่างเต็มศักยภาพ สนับสนุนการเข้าถึงสวัสดิการสังคมของครอบครัวและลดการเลือกปฏิบัติด้วยเหตุแห่งเพศ

วิสัยทัศน์

สตรีและครอบครัวมั่นคง สังคมเสมอภาค

ค่านิยม

มีอาชีพ จริยธรรม ภาวะผู้นำ ทำงานเป็นทีม

พันธกิจ

๑. พัฒนาศักยภาพสตรี ส่งเสริมความเสมอภาคและความเท่าเทียมระหว่างเพศ
๒. คุ้มครองพิทักษ์สิทธิสตรี ผู้แสดงออกที่แตกต่างจากเพศโดยกำเนิด และบุคคลในครอบครัว
๓. คุ้มครองและพัฒนาอาชีพผู้ประสบปัญหาจากการค้าประเวณี
๔. ส่งเสริม พัฒนา สร้างความเข้มแข็งให้แก่สถาบันครอบครัว คุ้มครองสวัสดิภาพบุคคลในครอบครัว
๕. ป้องกัน แก้ไข คุ้มครอง พิทักษ์สิทธิ และจัดสวัสดิการสังคม
๖. เป็นศูนย์กลางข้อมูลด้านความเสมอภาคระหว่างเพศและด้านครอบครัว

แผนยุทธศาสตร์ของกรมกิจการสตรีและสถาบันครอบครัว (พ.ศ. ๒๕๖๐ – ๒๕๖๔)

ยุทธศาสตร์ที่ ๑ : การส่งเสริมให้สตรีมีความมั่นคงและมีคุณภาพชีวิตที่ดี

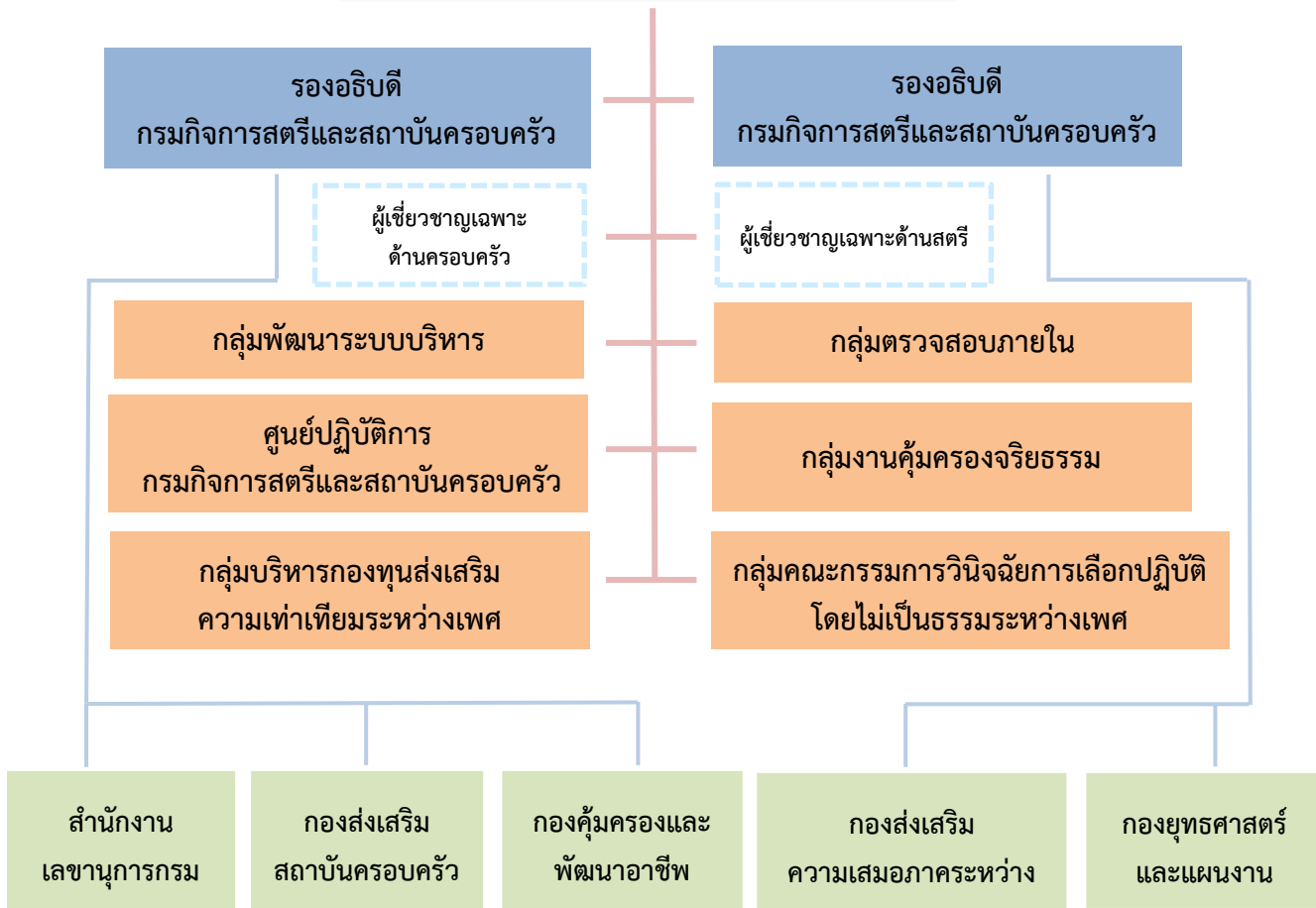
ยุทธศาสตร์ที่ ๒ : การส่งเสริมให้ครอบครัวมีความมั่นคงในทุกมิติ

ยุทธศาสตร์ที่ ๓ : การส่งเสริมความเสมอภาคระหว่างเพศ

ยุทธศาสตร์ที่ ๔ : การพัฒนาระบบบริหารจัดการองค์กรตามหลักธรรมาภิบาล

โครงสร้างกรมกิจการสตรีและสถาบันครอบครัว

อธิบดีกรมกิจการสตรีและสถาบันครอบครัว



ศูนย์เรียนรู้การพัฒนาสตรีและครอบครัว 8 แห่ง



โครงสร้าง

คำสั่งกรมกิจการสตรีและสถาบันครอบครัว ที่ ๑๑๗๖/๒๕๖๒ ลงวันที่ ๒๓ ธันวาคม พ.ศ. ๒๕๖๒ เรื่อง แบ่งส่วนราชการภายในกรม อาศัยอำนาจตามความในมาตรา ๓๒ แห่งพระราชบัญญัติระเบียบบริหารราชการแผ่นดิน พ.ศ. ๒๕๓๔ ซึ่งแก้ไขเพิ่มเติมโดยพระราชบัญญัติระเบียบบริหารราชการแผ่นดิน (ฉบับที่ ๕) พ.ศ. ๒๕๔๕ จึงแบ่งส่วนราชการภายในกรมกิจการสตรีและสถาบันครอบครัว ดังต่อไปนี้

๑. กลุ่มคณะกรรมการวินิจฉัยการเลือกปฏิบัติโดยไม่เป็นธรรมระหว่างเพศ (วลพ.)
๒. กลุ่มงานคุ้มครองจริยธรรม มีสำนักงานเลขานุการกลุ่มงานคุ้มครองจริยธรรม (สลดจ.) ทำหน้าที่เป็นฝ่ายเลขานุการ
 ๓. กลุ่มตรวจสอบภายใน (ตสน.)
 ๔. กลุ่มพัฒนาระบบบริหาร (กพร.)
 ๕. สำนักงานเลขานุการกรม (สล.) ประกอบด้วย กลุ่มอำนวยการ กลุ่มการคลังและพัสดุ กลุ่มบริหารและพัฒนาทรัพยากรบุคคล กลุ่มสื่อสารองค์กร กลุ่มกฎหมาย และกลุ่มเลขานุการผู้บริหาร
 ๖. กองคุ้มครองและพัฒนาอาชีพ (กคอ.) ประกอบด้วย ฝ่ายบริหารทั่วไป กลุ่มมาตรการและกลไก กลุ่มส่งเสริมและพัฒนา กลุ่มคุ้มครองและพิทักษ์สิทธิ สำนักงานคณะกรรมการคุ้มครองและพัฒนาอาชีพ สถานคุ้มครองและพัฒนาอาชีพ และศูนย์เรียนรู้การพัฒนาสตรีและครอบครัว

ให้ศูนย์เรียนรู้การพัฒนาสตรีและครอบครัว (ศสค.) ๘ แห่ง อยู่ในสังกัดกองคุ้มครองและพัฒนาอาชีพ โดยประกอบด้วย ฝ่ายบริหารทั่วไป กลุ่มแผนงานและวิชาการ กลุ่มส่งเสริมการเรียนรู้และพัฒนาอาชีพ และกลุ่มส่งเสริมการจัดสวัสดิการสังคม
 ๗. กองยุทธศาสตร์และแผนงาน (กยผ.) ประกอบด้วย ฝ่ายบริหารทั่วไป กลุ่มนโยบายและยุทธศาสตร์ กลุ่มแผนงานและงบประมาณ กลุ่มเทคโนโลยีสารสนเทศ กลุ่มวิจัยและติดตามประเมินผล และกลุ่มส่งเสริมความร่วมมือระหว่างประเทศ
 ๘. กองส่งเสริมความเสมอภาคระหว่างเพศ (กสพ.) ประกอบด้วย ฝ่ายบริหารทั่วไป กลุ่มมาตรการและกลไก กลุ่มส่งเสริมและพัฒนา กลุ่มคุ้มครองและพิทักษ์สิทธิ กลุ่มเลขานุการคณะกรรมการระดับชาติ (กยส./สทพ.)
 ๙. กองส่งเสริมสถาบันครอบครัว (กสค.) ประกอบด้วย ฝ่ายบริหารทั่วไป กลุ่มมาตรการและกลไก กลุ่มส่งเสริมและพัฒนา กลุ่มคุ้มครองและพิทักษ์สิทธิ กลุ่มเลขานุการคณะกรรมการนโยบายและยุทธศาสตร์ครอบครัวแห่งชาติ (กยค.) และกลุ่มเสริมสร้างหลักประกันความมั่นคงของครอบครัว
 ๑๐. ศูนย์ปฏิบัติการกรมกิจการสตรีและสถาบันครอบครัว (ศปก. สค.) ประกอบด้วย ฝ่ายบริหารทั่วไป กลุ่มประสานและคุ้มครองพิทักษ์สิทธิ และศูนย์ปฏิบัติการเพื่อป้องกันการกระทำความรุนแรงในครอบครัวกรุงเทพมหานคร
 ๑๑. กลุ่มบริหารกองทุนส่งเสริมความเท่าเทียมระหว่างเพศ หน้าที่หลักในการบริหารจัดการกองทุนส่งเสริมความเท่าเทียมระหว่างเพศตามกฎหมายว่าด้วยความเท่าเทียมระหว่างเพศ รับผิดชอบงานขึ้นตรงต่ออธิบดี

อัตรากำล้าง

แผนภูมิวงกลมแสดงกรอบอัตรากำล้างของกรมกิจการสตรีและสถาบันครอบครัว ประจำปีงบประมาณ พ.ศ. ๒๕๖๓



ตารางแสดงประเภทบุคลากรและจำนวนบุคลากรตามกรอบอัตรากำล้าง (คน)

ประเภทบุคลากร	อัตรากำล้าง	ส่วนกลาง	ส่วนภูมิภาค
		กรอบอัตรากำล้าง	กรอบอัตรากำล้าง
1.ข้าราชการ	325	223	102
2.ลูกจ้างประจำ	124	10	114
3.พนักงานราชการ	274	49	225
รวม	723	282	441

ตารางแสดงจำนวนบุคลากร จำแนกตามเพศ และอายุเฉลี่ย

ประเภทบุคลากร	จำนวน (คน)	เพศ		อายุปีเฉลี่ย (ปี)
		ชาย (คน)	หญิง (คน)	
1.ข้าราชการ	279	55	224	41.38
2.ลูกจ้างประจำ	124	43	81	54.15
3.พนักงานราชการ	242	64	178	40.20
รวม	645	162	483	45.24

ตารางแสดงจำนวนบุคลากรจำแนกตามวุฒิการศึกษา

ประเภทบุคลากร	จำนวน (คน)	ระดับการศึกษา			
		ต่ำกว่าปริญญาตรี (คน)	ปริญญาตรี (คน)	ปริญญาโท (คน)	ปริญญาเอก (คน)
1.ข้าราชการ	279	21	144	112	2
2.ลูกจ้างประจำ	124	67	55	2	-
3.พนักงานราชการ	242	84	153	5	-
รวม	645	172	352	119	2

๓.๒ แผนปฏิบัติการ

๑) แผนปฏิบัติการ เรื่อง ส่งเสริมให้สตรีมีความมั่นคงและมีคุณภาพชีวิตที่ดี

๑) เป้าประสงค์

- (๑) สตรีมีส่วนร่วมในการพัฒนาอย่างเต็มศักยภาพ
- (๒) สตรีได้รับการพัฒนาศักยภาพและ ทักษะที่เหมาะสม
- (๓) สตรีอยู่ในสภาพแวดล้อมที่มีความมั่นคงปลอดภัย

๒) ตัวชี้วัดและค่าเป้าหมาย

- (๑) ร้อยละของสตรีที่เข้าไปมีบทบาทในการดำเนินงานสร้างสันติภาพ และความมั่นคงปลอดภัย
- (๒) ร้อยละของสตรีมีบทบาทเข้าไปมีส่วนร่วมในทางการเมืองระดับท้องถิ่น
- (๓) ร้อยละของสตรีเข้าไปมีส่วนร่วมในภาคเศรษฐกิจเพิ่มมากขึ้น
- (๔) ร้อยละของผู้ได้รับผลกระทบจากกระบวนการค้าประเวณีเข้าถึงมาตรการคุ้มครองทางสังคม
- (๕) จำนวนมาตรการกลไกที่คุ้มครองและพิทักษ์สิทธิสตรีด้านการป้องกันและแก้ไขปัญหาการค้าประเวณี
- (๖) ร้อยละของจังหวัดที่มีการขับเคลื่อนงานด้านการป้องกันและแก้ไขปัญหาการค้าประเวณี
- (๗) ร้อยละความสำเร็จของการขับเคลื่อนโครงการตามพันธกรณีระหว่างประเทศ
- (๘) ร้อยละของสตรี ที่มีรายได้เพิ่มขึ้น
- (๙) ร้อยละของสตรีที่จบหลักสูตรการฝึกอาชีพมีงานทำ
- (๑๐) ร้อยละของชุมชนที่มีพื้นที่ ปลอดภัยสำหรับสตรี และสมาชิกในชุมชน
- (๑๑) ระดับความสำเร็จ ในการปรับปรุง แก้ไขกฎหมายที่เกี่ยวข้องกับการค้าประเวณี

๓) แนวทางการพัฒนา

(๑) เสริมพลัง เพิ่มบทบาท และพัฒนาคุณภาพชีวิตแก่สตรีไทยทุกกลุ่ม และทุกระดับโดยพัฒนา ศักยภาพและทักษะให้มีระดับการศึกษา ทักษะ และความรู้ที่เพียงพอต่อการประกอบอาชีพที่มั่นคง สร้างความ มั่นคงและการมีส่วนร่วมทางเศรษฐกิจสำหรับกลุ่มเป้าหมายสตรี ส่งเสริมให้สตรีมีบทบาทสำคัญในการพัฒนา สังคม พัฒนาศักยภาพสตรีเพื่อส่งเสริมให้สตรีมีส่วนร่วมในทางการเมืองและกระบวนการตัดสินใจในระดับชาติ และท้องถิ่น ตลอดจนพัฒนาสุขภาพ สุขภาวะ ให้มีคุณภาพชีวิตที่ดีขึ้น เพื่อกลุ่มเป้าหมายสตรีทุกกลุ่มทุกวัยจะ มีความตระหนักรู้ในการรักษาสุขภาพ และมีพฤติกรรมในการดำรงชีวิตอย่างสมดุล

(๒) กำหนดมาตรการเฝ้าระวัง ป้องกัน คุ้มครอง ช่วยเหลือ และเยียวยา โดยการลดและขจัด ความรุนแรงต่อสตรี ทั้งในระดับครอบครัว ชุมชน และสังคมทุกรูปแบบ ส่งเสริมและจัดการศึกษาวิจัย และ สร้างองค์ความรู้เพื่อลดความรุนแรง และการพิทักษ์สิทธิของเด็กหญิงและสตรีที่ถูกคุกคามทุกรูปแบบ ลดความเหลื่อมล้ำด้านรายได้ของกลุ่มสตรีที่มีฐานะทางเศรษฐกิจและสังคมที่แตกต่างกัน และป้องกันและแก้ไข ปัญหาความยากจนในกลุ่มเป้าหมายสตรีที่ด้อยโอกาสกลุ่มต่าง ๆ ตลอดจนการก้าวสู่ สังคมสูงอายุอย่าง มีศักยภาพ มีคุณภาพ และมีศักดิ์ศรี

(๓) สร้างความเข้มแข็งของกลไกและกระบวนการพัฒนาสตรีโดยเสริมสร้างความเข้มแข็ง ของกลไกการพัฒนาสตรีทุกระดับ ทั้งระดับชาติ ท้องถิ่น องค์กรพัฒนาภาคเอกชน และภาคประชาสังคม พัฒนาสตรีของหน่วยงานภาครัฐ องค์กร และกลไกสตรีระดับต่าง ๆ ให้มีความรู้ความสามารถในการดำเนินงาน จัดสรรทรัพยากรที่เหมาะสม เพื่อสนับสนุนการดำเนินงานขององค์กรและกลไกสตรีระดับต่าง ๆ ซึ่งจะนำไปสู่ การพัฒนาโลกที่มีความเข้มแข็งในอนาคตวางแนวทางและส่งเสริมการพัฒนาเครือข่ายขององค์กรและกลไก การพัฒนาสตรีให้สามารถทำงานร่วมกันทั้งระหว่างองค์กรสตรีและองค์กรอื่น ๆ ได้อย่างมีประสิทธิภาพ

๑.๔) แผนงาน/โครงการ สำคัญ

ที่	แผนงาน/โครงการ	หน่วยงานที่รับผิดชอบ
๑	โครงการพัฒนาทักษะอาชีพแก่สตรีและครอบครัวสู่ความยั่งยืนของสตรีและครอบครัว	กองคุ้มครองและพัฒนาอาชีพ
๒	โครงการพัฒนาและขับเคลื่อนระบบงานด้านการป้องกันและแก้ไขการค้าประเวณี	กองคุ้มครองและพัฒนาอาชีพ
๓	โครงการเสริมสร้างความมั่นคงในชีวิตแก่สตรี	กองส่งเสริมความเสมอภาคระหว่างเพศ
๔	โครงการขับเคลื่อนนโยบายด้านการส่งเสริมความเสมอภาคระหว่างเพศ	กองส่งเสริมความเสมอภาคระหว่างเพศ

๒) แผนปฏิบัติการราชการ เรื่อง ส่งเสริมให้ครอบครัวมีความมั่นคงในทุกมิติ

๑) เป้าประสงค์

- (๑) ครอบครัวมีศักยภาพและมีคุณภาพชีวิตที่ดี
- (๒) ครอบครัวที่มีการกระทำความรุนแรงได้รับการคุ้มครองช่วยเหลือ
- (๓) เครือข่ายทางสังคมมีส่วนร่วมในการขับเคลื่อนงานด้านสตรีและครอบครัว

๒) ตัวชี้วัดและค่าเป้าหมาย

- (๑) ร้อยละของครอบครัวที่ผ่านเกณฑ์มาตรฐานครอบครัวเข้มแข็ง
- (๒) ร้อยละครอบครัวที่มีทักษะด้านครอบครัว
- (๓) จำนวนนโยบายครอบครัวที่ได้รับความเห็นชอบจากกลไกระดับชาติ
- (๔) จำนวนหน่วยงานที่นำนโยบาย/มาตรการด้านครอบครัวไปสู่การปฏิบัติอย่างเป็นรูปธรรม
- (๕) ร้อยละของพื้นที่เป้าหมายที่ไม่มีกรณีความรุนแรงในครอบครัว
- (๖) ร้อยละของผู้ถูกกระทำด้วยความรุนแรงในครอบครัวที่ได้รับการคุ้มครองช่วยเหลือจากศูนย์ปฏิบัติการเพื่อป้องกันการกระทำ ความรุนแรงในครอบครัว (๗๖ จังหวัดและกทม.)
- (๗) จำนวนภาคีเครือข่ายมีส่วนร่วมในการดำเนินงานด้านสตรีและครอบครัวเพิ่มขึ้น
- (๘) จำนวนของ ศพค. ที่ได้จดทะเบียนเป็นองค์กรสวัสดิการชุมชน/องค์กรสาธารณประโยชน์
- (๙) ร้อยละของสมาคมฌาปนกิจสงเคราะห์ที่มีการใช้งานระบบฐานข้อมูลฌาปนกิจสงเคราะห์

๓) แนวทางการพัฒนา

(๑) พัฒนาศักยภาพครอบครัวในการสร้างและพัฒนาคนให้มีทักษะและความรอบรู้สอดคล้องกับศตวรรษที่ ๒๑ สามารถวางแผนชีวิตครอบครัวและทำบทบาทหน้าที่ได้อย่างเหมาะสม โดยผลักดันนโยบาย/มาตรการต่าง ๆ สนับสนุนครอบครัวให้สามารถเลี้ยงดูเด็กให้เติบโตเต็มศักยภาพ มีคุณธรรมจริยธรรมพร้อมทั้งมีทักษะทางสังคม ทักษะการคิดวิเคราะห์และสามารถแก้ไขปัญหา ทักษะการสื่อสาร ทักษะการปรับตัวและยืดหยุ่น การมีความคิดสร้างสรรค์และภาวะผู้นำ และการมีจิตสำนึกในการเป็นพลเมืองโลกและพลเมืองดิจิทัล และมีความเข้าใจในหุปัญญาเพื่อส่งเสริมศักยภาพของสมาชิกในครอบครัวอย่างเหมาะสม

(๒) ส่งเสริมให้มีนโยบายมาตรการเพื่อส่งเสริมครอบครัวคุณภาพ ทั้งในภาครัฐและภาคเอกชน เพื่อให้สามารถดูแลสมาชิกในครอบครัวในแต่ละช่วงวัยอื่นได้อย่างมีคุณภาพ ไม่กระทบต่อรายได้และการจ้างงาน สามารถประนีประนอมสัมพันธ์ภาพของสมาชิกครอบครัวระหว่างรุ่น รวมถึงมีการจัดระบบ

สนับสนุนครอบครัวอื่น ๆ ซึ่งจะต้องคำนึงถึงความเสมอภาคระหว่างเพศในการทำบทบาทหน้าที่ในครอบครัว อย่างเท่าเทียมกัน และรูปแบบครอบครัวที่หลากหลาย อาทิ ครอบครัวพ่อหรือแม่เลี้ยงเดี่ยว ครอบครัวข้ามรุ่น ครอบครัวผู้สูงอายุอยู่ด้วยกันลำพัง ครอบครัวคู่รักเพศเดียวกัน ครอบครัวผสม และครอบครัววัยรุ่น เป็นต้น

(ก) การจัดทำฐานข้อมูลกลางของบุคคลและครอบครัว และนำระบบข้อมูลและเทคโนโลยีสารสนเทศไปใช้ เพื่อการจัดสวัสดิการและสร้างหลักประกันทางสังคมของทุกภาคส่วน อาทิ การพัฒนาระบบฐานข้อมูลกลางสวัสดิการสังคมที่เชื่อมโยงกับระบบฐานข้อมูลต่าง ๆ และส่งเสริมให้มีการแลกเปลี่ยนข้อมูลระหว่างภาคีพัฒนาต่าง ๆ โดยเฉพาะระดับครัวเรือนและชุมชน เพื่อนำไปสู่การยกระดับการคุ้มครองทางสังคม และหลักประกันทางสังคม ตลอดจนการนำไปใช้ในการกำหนดนโยบายมาตรการทางสังคมที่เหมาะสมกับแต่ละกลุ่มเป้าหมาย

(ข) การส่งเสริมให้มีกลไกเชื่อมโยงกับนโยบายและการบริหารจัดการในส่วนกลางและส่วนท้องถิ่น พร้อมทั้งการมีระบบการสนับสนุนต่าง ๆ ที่เกี่ยวข้องเพื่อการสร้างภาคีเครือข่ายในระดับอำเภอ ตำบล และชุมชน เพื่อสนับสนุนการทำงานระหว่างภาครัฐ ภาคเอกชน ภาควิชาการ ภาคประชาสังคม และภาคประชาชน เพื่อการพัฒนาและมีพื้นที่สาธารณะเพื่อปรึกษาหารือปัญหาสาธารณะของพื้นที่

๒.๔) แผนงาน/โครงการ สำคัญ

ที่	แผนงาน/โครงการ	หน่วยงานที่รับผิดชอบ
๑	โครงการขับเคลื่อนนโยบายด้านการพัฒนาสถาบันครอบครัว	กองส่งเสริมสถาบันครอบครัว
๒	โครงการบริหารและพัฒนากำลังคนของประเทศด้านครอบครัว	กองส่งเสริมสถาบันครอบครัว
๓	โครงการพัฒนาศักยภาพกลไกด้านครอบครัว	กองส่งเสริมสถาบันครอบครัว
๔	โครงการขับเคลื่อนกลไกการป้องกันและแก้ไขปัญหาความรุนแรงในครอบครัว	กองส่งเสริมสถาบันครอบครัว /ศูนย์ปฏิบัติการกรมกิจการสตรีและสถาบันครอบครัว

๓) แผนปฏิบัติการ เรื่อง ส่งเสริมความเสมอภาคระหว่างเพศ

๑) เป้าประสงค์

- (๑) คนไทยทุกเพศ ทุกวัยมีเจตคติที่ดีด้านความเสมอภาคระหว่างเพศ
- (๒) กลไกด้านความเสมอภาคระหว่างเพศมีความเข้มแข็ง
- (๓) ขจัดการเลือกปฏิบัติด้วยเหตุแห่งเพศ

๒) ตัวชี้วัดและค่าเป้าหมาย

- (๑) ร้อยละของ ประชาชนที่มีเจตคติที่ดีด้านความเสมอภาคระหว่างเพศ
- (๒) จำนวนนโยบาย มาตรการ กลไกที่ได้ ดำเนินการเพื่อคุ้มครองและพิทักษ์สิทธิด้านสตรี

และ ความเสมอภาคระหว่างเพศ

- (๓) จำนวนหน่วยงานที่มีการจัดทำข้อมูล จำแนกเพศ และนำไปใช้ประโยชน์ได้
- (๔) ร้อยละของหน่วยงานภาครัฐที่มีการจัดทำงบประมาณที่คำนึงถึงมิติเพศภาวะ
- (๕) ร้อยละขององค์กรปกครองส่วนท้องถิ่นที่มีการจัดสรรงบประมาณที่คำนึงถึงมิติเพศภาวะ (องค์กรปกครองส่วนท้องถิ่นที่ดำเนินงานร่วมกับ สค.)

(๖) จำนวนกฎหมาย ระเบียบ ประกาศ ที่ได้รับการแก้ไขและปรับปรุงมิให้มีการเลือกปฏิบัติด้วยเหตุแห่งเพศ

(๗) ร้อยละของผู้ร้องเรียนที่ถูกเลือกปฏิบัติด้วยเหตุแห่งเพศได้รับการช่วยเหลือ ค้ำครอง และเยียวยา

๓) แนวทางการพัฒนา

(๑) ปรับเปลี่ยนเจตคติของสังคมในประเด็นเท่าเทียมกันระหว่างเพศ โดยเน้นที่การปรับเจตคติของคนไทยโดยรวมให้มีค่านิยมด้านความเสมอภาคระหว่างเพศ มีความเป็นธรรมและมีพฤติกรรมที่เหมาะสม สร้างเครือข่ายพันธมิตรกับสื่อแขนงต่าง ๆ เพื่อร่วมรณรงค์ในการสร้างความรู้ความเข้าใจเกี่ยวกับการพัฒนาสตรีและการรณรงค์สร้างค่านิยมและวัฒนธรรมความเสมอภาคระหว่างเพศ ปลุกฝังค่านิยมวัฒนธรรมและปรับเจตคติสำหรับเด็กและเยาวชน และกำหนดมาตรการในการวัดระดับความสำเร็จในการปรับเปลี่ยนเจตคติของสังคมอย่างต่อเนื่อง

(๒) พัฒนาเงื่อนไขและปัจจัยที่เอื้อต่อการพัฒนาสตรีที่มีประสิทธิผลและเสมอภาค โดยพัฒนาและปรับปรุงแนวทางการทบทวนกฎหมาย กฎ ระเบียบที่เกี่ยวข้องกับสตรี และกำหนดเงื่อนไขการพัฒนาสตรีเข้าสู่แผนปฏิบัติงานของหน่วยงานภาครัฐทุกระดับ รวมทั้งส่งเสริมและพัฒนางานวิชาการด้านการพัฒนาสตรีและความเสมอภาคเท่าเทียมระหว่างเพศ

๓.๔) แผนงาน/โครงการสำคัญ

ที่	แผนงาน/โครงการ	หน่วยงานที่รับผิดชอบ
๑	โครงการขับเคลื่อนกลไกเพื่อลดความเหลื่อมล้ำทางเพศในสังคม	กองส่งเสริมความเสมอภาคระหว่างเพศ
๒	โครงการขับเคลื่อนนโยบายด้านการส่งเสริมความเสมอภาคระหว่างเพศ	กองส่งเสริมความเสมอภาคระหว่างเพศ /กองยุทธศาสตร์และแผนงาน
๓	โครงการเสริมสร้างความมั่นคงในชีวิตแก่สตรี	กองส่งเสริมความเสมอภาคระหว่างเพศ /กองยุทธศาสตร์และแผนงาน
๔	กองทุนส่งเสริมความเท่าเทียมระหว่างเพศ	กลุ่มบริหารกองทุนส่งเสริมความเท่าเทียมระหว่างเพศ

๔ แผนปฏิบัติการ เรื่อง พัฒนาระบบบริหารจัดการองค์กรตามหลักธรรมาภิบาล

๑) เป้าประสงค์

องค์กรมีประสิทธิภาพมีระบบธรรมาภิบาล

๒) ตัวชี้วัดและค่าเป้าหมาย

(๑) ร้อยละของกระบวนการ ดำเนินงานด้านสตรีและครอบครัวได้รับการพัฒนา/ปรับปรุง

(๒) ระดับความสำเร็จในการจัดทำและขับเคลื่อนแผนพัฒนาบุคลากร สค.

(๓) ร้อยละของบุคลากรที่นำความรู้จากการอบรมไปใช้ปฏิบัติงานได้

- (๔) ร้อยละของบุคลากรไม่กระทำผิดวินัย
- (๕) จำนวนสื่อสร้างสรรค์ที่มีการเผยแพร่ทางช่องทางต่าง ๆ
- (๖) ผลการประเมินคุณธรรมและความโปร่งใสในการดำเนินงานของ สศ. ผ่านเกณฑ์การประเมิน (ITA)
- (๗) ร้อยละความสำเร็จของการดำเนินงานตามแผนงานโครงการที่แล้วเสร็จ
- (๘) จำนวนฐานข้อมูลที่เป็นไปตามมาตรฐานข้อมูลกลางของกระทรวง
- (๙) จำนวนงานวิจัย/บทความวิชาการด้านสตรี ครอบครัว และความเสมอภาคระหว่างเพศ

๓) แนวทางการพัฒนา

(๑) จัดทำแผนบริหารจัดการกำลังคน เตรียมความพร้อมและพัฒนาสมรรถนะบุคลากรในทุกสายงานทุกระดับ โดยวิเคราะห์และกำหนดตำแหน่งที่มีความสำคัญต่อทิศทางการพัฒนาองค์กร การกำหนดเส้นทางความก้าวหน้าในอาชีพ การพัฒนาการอบรมภายในและภายนอกองค์กร รวมถึงนำเทคโนโลยีมาใช้ในการพัฒนาระบบการทำงาน

(๒) ทบทวนและวิเคราะห์ภารกิจหลักที่สำคัญ จำเป็นและมีความคุ้มค่าที่ต้องดำเนินการทั้งในปัจจุบัน รวมถึงภารกิจใหม่ที่มีความจำเป็นต้องดำเนินการให้สอดคล้องกับการเปลี่ยนแปลงทางสังคมในอนาคต และภารกิจบริการทางสังคมที่ท้องถิ่นและภาคเอกชนมีความพร้อมที่จะดำเนินการได้เอง รวมถึงจัดทำแผนการถ่ายโอนภารกิจในแต่ละช่วงเวลา

(๓) ปฏิรูปองค์กรให้มีความเหมาะสมกับภารกิจ โดยปรับปรุงโครงสร้างองค์กรและทบทวน ปรับปรุงกฎหมาย และระเบียบที่เกี่ยวข้องเพื่อให้เกิดประสิทธิภาพในการทำงานมากยิ่งขึ้น

(๔) จัดทำและเชื่อมโยงฐานข้อมูลด้านสังคมให้ทันสมัยและสากล เป็นที่ยอมรับในการนำข้อมูลไปใช้ประโยชน์ได้ โดยครอบคลุมข้อมูลกลุ่มเป้าหมาย แนวโน้ม สถานการณ์ทางสังคม และเชื่อมโยงกับข้อมูลและสารสนเทศในระดับชุมชน ตำบล อำเภอ และจังหวัด

๔.๔) แผนงาน/โครงการสำคัญ

ที่	แผนงาน/โครงการ	หน่วยงานที่รับผิดชอบ
๑	โครงการพัฒนาบุคลากร	สำนักงานเลขาธิการกรม
๒	โครงการสื่อสารองค์กรเพื่อเสริมสร้างพลังด้านสตรีและครอบครัวสู่สังคม	สำนักงานเลขาธิการกรม
๓	โครงการเพิ่มประสิทธิภาพคุณภาพการดำเนินงานด้านสตรีและครอบครัว	กลุ่มพัฒนาระบบบริหาร /กองยุทธศาสตร์และแผนงาน /กองคุ้มครองและพัฒนาอาชีพ
๔	โครงการพัฒนาระบบเทคโนโลยีสารสนเทศและการสื่อสารเพื่อสนับสนุนการดำเนินงานตามภารกิจ	กองยุทธศาสตร์และแผนงาน

๓.๓ ประมาณการวงเงินงบประมาณรวม (๒๕๖๓)

๓.๓.๑ ประมาณการวงเงินงบประมาณตามแผนปฏิบัติราชการ เรื่อง ส่งเสริมให้สตรีมีความมั่นคงและมีคุณภาพชีวิตที่ดี

แผนปฏิบัติราชการ		วงเงินรวม	งบประมาณแผ่นดิน	รายได้หน่วยงาน	เงินกู้		อื่น ๆ
เรื่อง	โครงการ จำนวน 4 โครงการ	161,518,200	161,518,200	-	ในประเทศ	ต่างประเทศ	
1. ส่งเสริมให้สตรีมีความมั่นคงและมีคุณภาพชีวิตที่ดี	1. โครงการพัฒนาทักษะอาชีพแก่สตรีและครอบครัวสู่ความยั่งยืนของสตรีและครอบครัว	155,365,700	155,365,700	-			
	2. โครงการพัฒนาและขับเคลื่อนระบบงานด้านการป้องกันและแก้ไขการค้าประเวณี	6,152,500	6,152,500	-			
	3. โครงการเสริมสร้างความมั่นคงในชีวิตแก่สตรี						
	4.โครงการขับเคลื่อนนโยบายด้านการส่งเสริมความเสมอภาคระหว่างเพศ						
หมายเหตุ : วงเงินงบประมาณภายใต้แผนปฏิบัติราชการเรื่องที่ ๓ ส่งเสริมความเสมอภาคระหว่างเพศ							

แผนปฏิบัติการ		วงเงินรวม	งบประมาณแผ่นดิน	รายได้หน่วยงาน	เงินกู้		อื่น ๆ
เรื่อง	โครงการ จำนวน 4 โครงการ	74,000,800	74,000,800	-	ในประเทศ	ต่างประเทศ	
2. การส่งเสริมให้ครอบครัวมีความมั่นคงในทุกมิติ	1. โครงการขับเคลื่อนนโยบายด้านการพัฒนาสถาบันครอบครัว	13,072,200	13,072,200				
	2. โครงการบริหารและพัฒนากำลังคนของประเทศด้านครอบครัว	15,826,700	15,826,700	-			
	3. โครงการพัฒนาศักยภาพกลไกด้านครอบครัว	10,241,800	10,241,800	-			
	4. โครงการขับเคลื่อนกลไกการป้องกันและแก้ไขปัญหาความรุนแรงในครอบครัว	34,860,100	34,860,100	-			

แผนปฏิบัติการราชการ		วงเงินรวม	งบประมาณแผ่นดิน	รายได้หน่วยงาน	เงินกู้		อื่น ๆ
เรื่อง	โครงการ จำนวน 4 โครงการ	30,895,500	30,895,500	-	ในประเทศ	ต่างประเทศ	
3. ส่งเสริมความเสมอภาคระหว่างเพศ	1. โครงการขับเคลื่อนกลไกเพื่อลดความเหลื่อมล้ำทางเพศในสังคม	7,506,300	7,506,300	-	-	-	-
	2. โครงการขับเคลื่อนนโยบายด้านการส่งเสริมความเสมอภาคระหว่างเพศ	20,755,400	20,755,400	-	-	-	-
	3. โครงการเสริมสร้างความมั่นคงในชีวิตแก่สตรี	2,636,800	2,636,800	-	-	-	-
	4. กองทุนส่งเสริมความเท่าเทียมระหว่างเพศ	-	-	-	-	-	-

แผนปฏิบัติการราชการ		วงเงินรวม	งบประมาณแผ่นดิน	รายได้หน่วยงาน	เงินกู้		อื่น ๆ
เรื่อง	โครงการ จำนวน 4 โครงการ	10,206,500	10,206,500	-	ในประเทศ	ต่างประเทศ	
4. พัฒนาระบบบริหารจัดการองค์กรตามหลักธรรมาภิบาล	1. โครงการพัฒนาบุคลากร	1,872,300	1,872,300	-	-	-	
	2. โครงการสื่อสารองค์กรเพื่อเสริมสร้างพลังด้านสตรีและครอบครัวสู่สังคม	2,169,000	2,169,000	-	-	-	
	3. โครงการเพิ่มประสิทธิภาพคุณภาพการดำเนินงานด้านสตรีและครอบครัว	6,165,200	6,165,200	-	-	-	
	4. โครงการพัฒนาระบบเทคโนโลยีสารสนเทศและการสื่อสารเพื่อสนับสนุนดำเนินงานตามภารกิจ	-	-	-	-	-	

ภาคผนวก

ภาคผนวก ๑

คำศัพท์เฉพาะ

ที่	ศัพท์	ความหมาย
ยุทธศาสตร์ที่ ๑ การส่งเสริมให้สตรีมีความมั่นคงและมีคุณภาพชีวิตที่ดี		
๑	สตรี	สตรีอายุ ตั้งแต่ ๑๕ ปีขึ้นไป
๒	เยาวชนสตรี	สตรีอายุ ตั้งแต่ ๑๕ - ๒๕ ปี
๓	การส่งเสริม	กระบวนการพัฒนาและปรับปรุงประสิทธิภาพของการทำงาน รวมถึง การให้บริการ คำปรึกษาแนะนำ การให้ข้อมูล การช่วยเหลือ และสนับสนุน ทรัพยากรด้านงบประมาณ และองค์ความรู้ให้กลุ่มเป้าหมายมีคุณภาพชีวิตที่ดี และสามารถพึ่งพาตนเองได้
๔	การมีส่วนร่วมทางการเมืองระดับ ท้องถิ่น	การที่กลุ่มเป้าหมาย (สตรี) มีความสนใจ หรือมีโอกาสเข้าไปมีส่วนเกี่ยวข้อง ทางการเมืองเพื่อทำกิจกรรมใดกิจกรรมหนึ่ง เริ่มตั้งแต่การร่วมคิด ร่วมตัดสินใจ ร่วมลงมือปฏิบัติ โดยอาจเป็นการเข้าร่วมแบบทางตรง (เช่น ลงสมัคร/เข้ารับ การคัดเลือกทางการเมืองระดับท้องถิ่น) หรือทางอ้อม (เช่น มีส่วนร่วมต่อการคิด และตัดสินใจในทางการเมืองระดับท้องถิ่น/พื้นที่สาธารณะ)
๕	กลุ่มเป้าหมายที่เป็นสตรีที่เข้าไปมี ส่วนร่วมทางการเมืองระดับ ท้องถิ่น	ผู้นำชุมชนสตรี ผู้นำ/แกนนำสตรี ในองค์กรชุมชน คณะกรรมการพัฒนาสตรี ผู้นำกลุ่มอาชีพสตรี/อาสาสมัครสตรี หรือสตรีที่มีความสนใจในทางการเมือง ระดับท้องถิ่น หรือมีแนวโน้มจะตัดสินใจเข้าไปมีส่วนร่วมทางการเมืองระดับ ท้องถิ่น
๖	สตรีมีส่วนร่วมในภาคเศรษฐกิจ	กลุ่มเป้าหมายที่เข้ารับบริการฝึกทักษะอาชีพของศูนย์เรียนรู้การพัฒนาสตรีและ ครอบครัว ในสถาบันและในชุมชน (โดยนับกลุ่มเป้าหมายที่เข้ารับบริการไม่ซ้ำกลุ่มเดิม)
๗	ประชากรกลุ่มเป้าหมาย	สตรี เยาวสตรี ผู้ประสบปัญหาทางสังคม (เช่น ยากจน ขาดโอกาสในการศึกษาต่อ ไม่มีงานทำ) และผู้ได้รับผลกระทบจากการค้าประเวณี
๘	ผู้ได้รับผลกระทบจากการค้า ประเวณี	ผู้ประสบปัญหาจากการค้าประเวณีที่เข้าสู่กระบวนการคัดแยกผู้เสียหายของ กองคุ้มครองและพัฒนาอาชีพ ได้รับข้อมูลเกี่ยวกับสิทธิ และบริการของกรมกิจการ สตรีและสถาบันครอบครัว
๙	สตรีที่มีรายได้เพิ่มขึ้น	กลุ่มเป้าหมายที่ได้รับการฝึกอบรมอาชีพจากศูนย์เรียนรู้การพัฒนาสตรีและ ครอบครัวทั้งในสถาบันและในชุมชนซึ่งจบการฝึกอบรมภายในเดือนมิถุนายน ของปีงบประมาณ โดยยกเว้นผู้ฝึกอาชีพเพื่ออาชีพะบำบัด กลุ่มพัฒนาคุณภาพชีวิต (ลดเวลาเรียนเพิ่มเวลารู้) และกลุ่มการศึกษาต่อเนื่อง
๑๐	สตรีที่จบหลักสูตรการฝึกอาชีพ และมีงานทำ	กลุ่มเป้าหมายที่ได้รับการฝึกอบรมอาชีพจากศูนย์เรียนรู้การพัฒนาสตรีและ ครอบครัว ในสถาบันซึ่งจบการฝึกอบรมภายในเดือนมิถุนายนของปีงบประมาณ

ที่	ศัพท์	ความหมาย
		โดยยกเว้นผู้ฝึกอาชีพเพื่ออาชีพะบำบัด กลุ่มพัฒนาคุณภาพชีวิต (ลดเวลาเรียนเพิ่มเวลารู้) และกลุ่มการศึกษาต่อเนื่อง
๑๑	กลุ่มอาชีพ	กลุ่มสตรีและครอบครัวในชุมชน ที่ศูนย์เรียนรู้การพัฒนาสตรีและครอบครัว ได้ดำเนินการส่งเสริมและสนับสนุน
ยุทธศาสตร์ที่ ๒ การส่งเสริมให้ครอบครัวมีความมั่นคงในทกมิติ		
๑๒	ครอบครัว	บุคคลตั้งแต่สองคนขึ้นไปที่ใช้ชีวิตร่วมกัน ฉันทามีภริยา หรือมีความผูกพันทางสายโลหิต หรือทางกฎหมาย หรือเกี่ยวดองเป็นเครือญาติ ซึ่งสมาชิกในครอบครัวต่างมีบทบาทหน้าที่ต่อกัน และมีความสัมพันธ์ที่เกื้อกูลกัน
๑๓	ประเภทครอบครัว	<p>ครอบครัวตามโครงสร้างแบ่งเป็น ๒ ประเภท คือ</p> <ol style="list-style-type: none"> ๑. ครอบครัวเดี่ยว คือ ครอบครัวที่ประกอบด้วยบุคคลที่ใช้ชีวิตร่วมกันฉันทามีภริยา อาจมีหรือไม่มีบุตร พ่อหรือแม่อยู่กับบุตร หรือพี่น้องหรือญาติไม่เกินสองรุ่นใช้ชีวิตอยู่ร่วมกัน ๒. ครอบครัวขยาย คือ ครอบครัวที่ประกอบด้วย บุคคลตั้งแต่สามรุ่นขึ้นไป หรือครอบครัวเดี่ยวสองครอบครัวขึ้นไปที่มีความผูกพันทางสายโลหิตหรือเกี่ยวดองเป็นเครือญาติ ซึ่งมีความสัมพันธ์ที่เกื้อกูลกันและอาศัยอยู่ในบ้านและบริเวณเดียวกัน โดยครอบครัวทั้งสองประเภทอาจมีลักษณะเฉพาะ ๖ รูปแบบ ดังนี้ <ol style="list-style-type: none"> (๑) ครอบครัวพ่อหรือแม่เลี้ยงเดี่ยว คือ ครอบครัวที่พ่อหรือแม่ต้องเลี้ยงดูบุตรที่ยังไม่บรรลุนิติภาวะโดยลำพัง (๒) ครอบครัวข้ามรุ่น คือ ครอบครัวที่มีปู่ ย่า ตา ยาย อยู่กับหลานตามลำพัง (๓) ครอบครัวที่ผู้สูงอายุอยู่ด้วยกันตามลำพัง คือ ครอบครัวที่ประกอบด้วยสมาชิกอายุตั้งแต่ ๖๐ ปีขึ้นไป ตั้งแต่ ๒ คนขึ้นไป อยู่ร่วมกันโดยไม่มีสมาชิกช่วงวัยอื่นอาศัยอยู่ด้วย (๔) ครอบครัวคู่รักเพศเดียวกัน คือครอบครัวที่มีบุคคลเพศเดียวกันใช้ชีวิตอยู่ร่วมกันฉันทามีภริยา (๕) ครอบครัวผสม คือ ครอบครัวที่ชายหญิงฝ่ายใดฝ่ายหนึ่งหรือทั้งสองฝ่ายมีบุตรติดมาและได้สมรสหรืออยู่กินกันฉันทามีภริยาเป็นครอบครัวใหม่ และบุตรนั้นอยู่ด้วยกัน (๖) ครอบครัววัยรุ่น คือ ครอบครัวที่ชายและหญิงมีอายุต่ำกว่า ๒๐ ปี ใช้ชีวิตรวมกันฉันทามีภริยา

ที่	ศัพท์	ความหมาย
๑๔	ความมั่นคงของครอบครัวทุกมิติ	<p>สภาวะที่ครอบครัวมีความเข้มแข็งผ่านตามเกณฑ์มาตรฐานครอบครัวเข้มแข็งที่กำหนดในภาพรวมของกรมกิจการสตรีและสถาบันครอบครัว โดยพิจารณาความเข้มแข็งของครอบครัวใน ๕ มิติ คือ</p> <ol style="list-style-type: none"> ๑. ด้านสัมพันธภาพ ๒. ด้านการทำบทบาทหน้าที่ของครอบครัว ๓. ด้านการพึ่งตนเอง (เศรษฐกิจ สุขภาพ ข้อมูลข่าวสารและการเรียนรู้) ๔. ด้านทุนทางสังคม ๕. ด้านการหลีกเลี่ยงภาวะเสี่ยงและการปรับตัวได้ในภาวะยากลำบาก
๑๕	ครอบครัวเข้มแข็ง	<p>บุคคลตั้งแต่ ๒ คนขึ้นไป ดำเนินชีวิตร่วมกันอย่างมีจุดหมาย มีสัมพันธภาพที่ดีต่อกัน สามารถดำรงอยู่ได้ด้วยการพึ่งพาตนเอง พร้อมทั้งจะเกื้อกูลสังคมและคนรอบข้าง ปรับตัวอย่างสร้างสรรค์ในสถานการณ์ที่เปลี่ยนแปลง ไม่สั่นคลอนกับปัญหาหรืออุปสรรค เมื่อต้องเผชิญปัญหาก็สามารถร่วมกันแก้ไขจนคลี่คลายไปได้ด้วยดี</p>
๑๖	มาตรฐานครอบครัวเข้มแข็ง	<p>ข้อกำหนดที่ได้รับการยอมรับเพื่อนำไปใช้เป็นแนวทางการปฏิบัติเป็นเครื่องมือการประเมินผลและการเทียบเคียง เพื่อแสดงถึงความเข้มแข็งของครอบครัวในสังคมไทย ตลอดจนการกำหนดนโยบาย ยุทธศาสตร์ การดำเนินงานของหน่วยงานต่าง ๆ ที่เกี่ยวข้องในทุกกระดับ เพื่อนำไปสู่เป้าหมายที่ก่อให้เกิดความเข้มแข็งของครอบครัว</p>
๑๗	ดัชนีความเข้มแข็งของครอบครัว	<p>ค่าที่ใช้บ่งชี้ถึงความเข้มแข็งของครอบครัว โดยพิจารณาจากร้อยละของคะแนนการมีส่วนร่วมหรือการทำกิจกรรมต่าง ๆ ของครอบครัวในแต่ละมิติ</p>
๑๘	ครอบครัวที่ผ่านเกณฑ์มาตรฐานที่กำหนด	<p>ครอบครัวที่มีร้อยละของดัชนีความเข้มแข็งของครอบครัวสูงกว่าเกณฑ์มาตรฐานครอบครัวเข้มแข็งที่กำหนด</p>
๑๙	ความรุนแรงในครอบครัว	<p>การกระทำใด ๆ ที่บุคคลในครอบครัวได้กระทำต่อกันโดยเจตนาให้เกิดหรือในลักษณะที่น่าจะก่อให้เกิดอันตรายแก่ชีวิต ร่างกาย จิตใจ สุขภาพ เสรีภาพ หรือชื่อเสียง ของบุคคลในครอบครัว หรือบังคับหรือใช้อำนาจครอบงำ ฝิดคลองธรรมให้บุคคลในครอบครัวต้องกระทำการ ไม่กระทำการ หรือยอมรับการกระทำอย่างหนึ่งอย่างใดโดยมิชอบ</p>

ที่	ศัพท์	ความหมาย
๒๐	ครอบครัวเปราะบาง	ครอบครัวที่มีความเสี่ยงที่จะไม่สามารถดำรงความเป็นครอบครัวอยู่ได้ หรือไม่สามารถช่วยเหลือตัวเอง จำเป็นต้องการได้รับความสนับสนุน ช่วยเหลือ ค้ำครองจากปัจจัยภายนอกเป็นพิเศษเพื่อให้ครอบครัวสามารถทำบทบาทหน้าที่ของครอบครัวและดำรงความเป็นครอบครัวอยู่ได้ ได้แก่ ครอบครัวยากจน ครอบครัวที่ประสบปัญหาความรุนแรงในครอบครัว ครอบครัวพ่อหรือแม่เลี้ยงเดี่ยว ครอบครัวแม่วัยรุ่น
๒๑	ทักษะด้านครอบครัว	การที่บุคคลใดบุคคลหนึ่งในครอบครัวได้มีการเรียนรู้ผ่านกิจกรรมของกรมกิจการสตรีและสถาบันครอบครัว โดยมีความรู้อย่างน้อย ๑ เรื่อง ในประเด็นดังต่อไปนี้ ๑. การส่งเสริมสัมพันธภาพในครอบครัว ๒. การทำบทบาทหน้าที่ของครอบครัว ๓. ความรุนแรงในครอบครัว ๔. การฉกฉวยโอกาส ๕. การส่งเสริมการสร้างวินัยทางการเงินของครอบครัว
๒๒	ศูนย์พัฒนาครอบครัวในชุมชน	ศูนย์พัฒนาครอบครัวในชุมชน หรือ ศพค. คือ องค์กรประชาชนที่มาจากตัวแทนกลุ่มหรือองค์กรในชุมชนที่อาสาสมัครมาร่วมกันดูแล ป้องกันและแก้ไขปัญหาครอบครัวในชุมชนที่มีการบริหารจัดการในรูปของ “คณะทำงานศูนย์พัฒนาครอบครัวในชุมชน” โดยมีเครือข่ายกลุ่มครอบครัวเป็นสมาชิก และอยู่ในความดูแลและสนับสนุนขององค์กรปกครองส่วนท้องถิ่น โดย ศพค. จะทำหน้าที่เป็นตัวแทนของประชาชนในหมู่บ้าน/ตำบลในการสำรวจข้อมูล วางแผนและประสานความร่วมมือจากหน่วยงานราชการ องค์กรปกครองส่วนท้องถิ่น องค์กรเอกชน และองค์กรประชาชน เพื่อแก้ไขปัญหาที่เกี่ยวกับครอบครัว โดยคณะทำงาน ศพค. จะมาจากการคัดเลือกของประชาชนตามกระบวนการประชาคม
๒๓	สมาคมฉกฉวยโอกาส	สมาคมที่จดทะเบียนเป็นสมาคมฉกฉวยโอกาสตามพระราชบัญญัติการฉกฉวยโอกาส พ.ศ. ๒๕๔๕ และยังคงดำเนินกิจการอยู่ตามที่ปรากฏในระบบฐานข้อมูลสมาคมฯ
๒๔	องค์การสวัสดิการสังคม	หน่วยงานของรัฐที่ดำเนินงานด้านการจัดสวัสดิการสังคม องค์กรสาธารณประโยชน์ และองค์กรสวัสดิการชุมชน
๒๕	องค์กรสาธารณประโยชน์	องค์กรภาคเอกชนที่ได้รับการรับรองให้ดำเนินงานด้านการจัดสวัสดิการสังคมตามพระราชบัญญัติส่งเสริมการจัดสวัสดิการสังคม พ.ศ. ๒๕๔๖ (ซึ่งแก้ไขเพิ่มเติม (ฉบับที่ ๒) พ.ศ. ๒๕๕๐)

ที่	ศัพท์	ความหมาย
๒๖	องค์กรสวัสดิการชุมชน	องค์กรภาคประชาชนที่จัดตั้งขึ้นโดยมีวัตถุประสงค์ในการจัดสวัสดิการสังคมให้แก่สมาชิกในชุมชน หรือปฏิบัติงาน ด้านการจัดสวัสดิการสังคมของเครือข่ายองค์กรสวัสดิการชุมชน และได้รับการรับรองให้ดำเนินงานด้านการจัดสวัสดิการสังคมตามพระราชบัญญัติส่งเสริมการจัดสวัสดิการสังคม พ.ศ. ๒๕๔๖ (ซึ่งแก้ไขเพิ่มเติม (ฉบับที่ ๒) พ.ศ. ๒๕๕๐)
ยุทธศาสตร์ที่ ๓ การส่งเสริมความเสมอภาคระหว่างเพศ		
๒๗	เพศภาวะ (Gender)	คุณลักษณะ และบทบาททางสังคมที่สังคมกำหนด “ความเป็นหญิง”(Femininity) และ “ความเป็นชาย”(Masculinity) โดยผ่านกระบวนการขัดเกลาทางสังคมผ่านทางสถาบันทางสังคมต่าง ๆ ซึ่งคุณลักษณะและบทบาทดังกล่าว ส่งผลต่อการแสดงบทบาททางเพศ ความคาดหวัง ความสัมพันธ์ การเข้าถึงสิทธิและโอกาส ในสังคมของผู้หญิง ผู้ชาย เด็กหญิง เด็กชาย และผู้ที่มีอัตลักษณ์ทางเพศอื่น ๆ ที่แตกต่างกัน ทั้งนี้ เพศภาวะที่สังคมกำหนดนั้น ขึ้นอยู่กับปัจจัยต่าง ๆ ในแต่ละสังคม เช่น ความเชื่อ ค่านิยม ประเพณี วัฒนธรรม การศึกษา ฯลฯ ซึ่งสามารถเปลี่ยนแปลงไปตามกาลเวลา สภาพการณ์ และสภาพสังคมที่เปลี่ยนแปลงไป
๒๘	ความเสมอภาคระหว่างเพศ (Gender Equality)	การเข้าถึงและได้รับสิทธิ หน้าที่ และโอกาส ที่เท่าเทียมของบุคคล ทั้งผู้หญิง ผู้ชาย และกลุ่มบุคคลผู้มีความหลากหลายทางเพศ นอกจากนี้ ยังต้องคำนึงถึงความต้องการจำเพาะ และโอกาสที่แตกต่างกันของผู้หญิง ผู้ชาย และกลุ่มบุคคลผู้มีความหลากหลายทางเพศ และการขจัดอุปสรรคซึ่งเป็นผลมาจากเพศภาวะและความทับซ้อนด้วยเหตุและปัจจัยอื่น ๆ (intersectionality) เพื่อให้บุคคลเข้าถึงสิทธิ โอกาส และทรัพยากรในการพัฒนาอย่างเต็มศักยภาพ
๒๙	ความเสมอภาคระหว่างเพศ (Gender Equality)	การเข้าถึงและได้รับสิทธิ หน้าที่ และโอกาส ที่เท่าเทียมของบุคคล ทั้งผู้หญิง ผู้ชาย และกลุ่มบุคคลผู้มีความหลากหลายทางเพศ นอกจากนี้ ยังต้องคำนึงถึงความต้องการจำเพาะ และโอกาสที่แตกต่างกันของผู้หญิง ผู้ชาย และกลุ่มบุคคลผู้มีความหลากหลายทางเพศ และการขจัดอุปสรรคซึ่งเป็นผลมาจากเพศภาวะและความทับซ้อนด้วยเหตุและปัจจัยอื่น ๆ (intersectionality) เพื่อให้บุคคลเข้าถึงสิทธิ โอกาส และทรัพยากรในการพัฒนาอย่างเต็มศักยภาพ
๓๐	ความเท่าเทียมระหว่างเพศ	การขจัดการเลือกปฏิบัติด้วยเหตุแห่งเพศ หรือ การแสดงออกที่แตกต่างจากเพศ โดยกำเนิด เพื่อให้บุคคลทั้งผู้หญิง ผู้ชาย และกลุ่มบุคคลผู้มีความหลากหลายทางเพศเข้าถึงและได้รับสิทธิ หน้าที่ และโอกาส ตามหลักการสิทธิมนุษยชนอย่างเท่าเทียมกัน โดยไม่ถูกเลือกปฏิบัติทั้งทางตรงและทางอ้อม

ที่	ศัพท์	ความหมาย
๓๑	กลุ่มบุคคลที่มีความหลากหลายทางเพศ (LGBTI)	<p>กลุ่มบุคคลที่มีเพศวิถี (Sexual Orientation) และอัตลักษณ์ทางเพศ (Gender Identity) ที่มีความหลากหลาย ได้แก่</p> <p>(๑) หญิงรักหญิง (Lesbian) หมายถึง ผู้มีเพศสรีระเป็นหญิง มีความสนใจ ความพึงพอใจ ความรักใคร่ทางเพศ และมีสัมพันธ์ทางเพศกับผู้ที่มีเพศสรีระเป็นหญิงเช่นเดียวกัน</p> <p>(๒) ชายรักชาย (Gay) หมายถึง ผู้มีเพศสรีระเป็นชาย มีความสนใจ ความพึงพอใจ ความรักใคร่ทางเพศ และมีสัมพันธ์ทางเพศกับผู้ที่มีเพศสรีระเป็นชายเช่นเดียวกัน</p> <p>(๓) คนรักสองเพศ (Bisexual) หมายถึง ผู้ที่มีความสนใจ ความพึงพอใจ ความรักใคร่ทางเพศและมีสัมพันธ์ทางเพศได้ทั้งกับผู้ที่มีเพศสรีระเดียวกันและต่างเพศ</p> <p>(๔) คนข้ามเพศ (Transgender) หมายถึง ผู้ที่นิยามอัตลักษณ์ทางเพศของตนเองแตกต่างจากเพศกำเนิด โดยมีความรู้สึก ความชอบ และการแสดงออกทางเพศแตกต่างจากเพศโดยกำเนิด</p> <p>(๕) คนที่มีเพศกำกวม (Intersex) ผู้ที่มีเพศสรีระที่กำกวม ไม่สามารถระบุได้ว่าบุคคลนั้นเป็นเพศชายหรือเพศหญิง โดยอาจพบตั้งแต่แรกเกิด หรือค้นพบในช่วงวัยเจริญพันธุ์</p>
๓๒	การจัดทำงบประมาณที่มีคำนึงถึงมิติเพศภาวะ (Gender Responsive Budgeting : GRB)	<p>การจัดทำงบประมาณที่มีการวิเคราะห์ถึงความจำเป็น การเข้าถึง ผลประโยชน์ และผลกระทบที่แตกต่างของหญิง ชาย กลุ่มบุคคลที่มีความหลากหลายทางเพศ และประชากรกลุ่มต่าง ๆ ในสังคม เพื่อให้เกิดการกระจายทรัพยากรที่เป็นธรรม และเหมาะสมแก่ประชากรกลุ่มต่าง ๆ ซึ่งเป้าหมายคือการลดความเหลื่อมล้ำทางสังคม และการส่งเสริมความเสมอภาคระหว่างเพศ</p>
๓๓	ดัชนีช่องว่างทางเพศ (Global Gender Gap Index : GGI)	<p>จัดทำขึ้นโดย World Economic Forum เพื่อติดตามสถานการณ์ความเท่าเทียมทางเพศทั่วโลก การประเมินคะแนนอยู่ในช่วง ๐ - ๑ ซึ่งตัวเลข ๑ หมายถึง ระดับความเท่าเทียมทางเพศอย่างสมบูรณ์ ประกอบด้วยตัวชี้วัด ๔ มิติ ดังนี้</p> <p>(๑) มิติที่ ๑ การมีส่วนร่วมและโอกาสทางเศรษฐกิจ ตัวชี้วัด ได้แก่ อัตราการมีส่วนร่วมในกำลังแรงงาน ความเท่าเทียมเรื่องค่าจ้าง ตำแหน่งงานบางตำแหน่ง</p> <p>(๒) มิติที่ ๒ การได้รับการศึกษา ตัวชี้วัด ได้แก่ อัตราการรู้หนังสือ และการได้รับการศึกษา</p> <p>(๓) มิติที่ ๓ สุขภาพและการรอดชีพ ตัวชี้วัด ได้แก่ อัตราส่วนอายุคาดเฉลี่ย เพศเมื่อแรกเกิด</p> <p>(๔) มิติที่ ๔ พลังทางการเมือง ตัวชี้วัด ได้แก่ อัตราส่วนของที่นั่งในรัฐสภา ตำแหน่งระดับบริหาร/จัดการทางการเมือง จำนวนปีของการอยู่ในตำแหน่งสำคัญทางการเมือง</p>

ที่	ศัพท์	ความหมาย
		ปัจจุบันประเทศไทยอยู่ลำดับที่ ๗๕ จาก ๑๕๓ ประเทศที่ได้รับการจัดอันดับในปี ๒๕๖๓ ด้วยคะแนน ๐.๗๐๘ (ที่มา: World Economic Forum's Global Gender Report ๒๐๒๐)

ที่	ศัพท์	ความหมาย
ยุทธศาสตร์ที่ ๔ การพัฒนาระบบบริหารจัดการองค์กรตามหลักธรรมาภิบาล		
๓๔	การพัฒนาองค์กร	ความพยายามเปลี่ยนแปลงองค์กรอย่างมีแผน มีการวิเคราะห์ ปัญหา วางแผน ยุทธศาสตร์ และใช้ทรัพยากรหรือกระบวนการเปลี่ยนแปลงที่มีการกำหนดทิศทาง โดยเป้าหมายสุดยอดของการพัฒนาอยู่ที่คน คุณภาพชีวิตของคน และองค์กรดีขึ้น เกิดการเปลี่ยนแปลงไปในทางที่ดีกว่าเดิม ตั้งแต่การเปลี่ยนแปลงพฤติกรรม การปฏิบัติงาน ระบบโครงสร้างองค์กร ไปจนถึงทัศนคติในการทำงานเพื่อให้บรรลุเป้าหมายเพิ่มประสิทธิภาพขององค์กร (ที่มา : รศ.ศิริวรรณ เสรีรัตน์และคณะ, การจัดการและพฤติกรรมองค์กร, ๒๕๕๐, น. ๔๓๖)
๓๕	ระบบบริหารจัดการ	การทำให้กลุ่มบุคคลในองค์กรเข้ามาทำงานร่วมกันเพื่อบรรลุวัตถุประสงค์ร่วมกันขององค์กร การบริหารจัดการประกอบด้วยการวางแผน การจัดการองค์กร การนำหรือการสั่งการ และการควบคุมองค์กร หรือความพยายามที่จะบรรลุวัตถุประสงค์ร่วมกัน เพื่อให้องค์กรเจริญรุ่งเรือง (ที่มา : รศ.ศิริวรรณ เสรีรัตน์ และคณะ, องค์กรและการจัดการ, ๒๕๔๕, น. ๒๒)
๓๖	หลักธรรมาภิบาล	การบริหารกิจการบ้านเมืองและสังคมที่ดี เป็นแนวทางสำคัญในการจัดระเบียบให้สังคมรัฐ ภาคธุรกิจเอกชน และภาคประชาชน ซึ่งครอบคลุมถึงฝ่ายวิชาการ ฝ่ายปฏิบัติการ ฝ่ายราชการ และฝ่ายธุรกิจ สามารถอยู่ร่วมกันอย่างสงบสุข มีความรู้รักสามัคคีและร่วมกันเป็นพลัง ก่อให้เกิดการพัฒนาอย่างยั่งยืน สังคมจะรู้สึกถึงความยุติธรรม ความโปร่งใสและความมีส่วนร่วมที่ให้ความสำคัญกับหลักการสำคัญ ๖ หลักการ ดังนี้ ๑) หลักนิติธรรม ๒) หลักคุณธรรม ๓) หลักความโปร่งใส ๔) หลักการมีส่วนร่วม ๕) หลักสำนึกรับผิดชอบ และ ๖) หลักความคุ้มค่า (ที่มา : ระเบียบสำนักนายกรัฐมนตรีว่าด้วยการบริหารกิจการบ้านเมืองและสังคมที่ดี และพระราชกฤษฎีกาว่าด้วยหลักเกณฑ์ และวิธีการบริหารกิจการบ้านเมืองที่ดี พ.ศ. ๒๕๔๖)

ที่	ศัพท์	ความหมาย
๓๗	การพัฒนาระบบบริหารจัดการองค์กรตามหลักธรรมาภิบาล	กระบวนการบริหารจัดการเปลี่ยนแปลงที่ใช้ทรัพยากรอย่างคุ้มค่า มีการกำหนดทิศทาง โดยเป้าหมายสุดยุดของการพัฒนาอยู่ที่คน คุณภาพชีวิตของคน และองค์กรดีขึ้น เกิดการเปลี่ยนแปลงไปในทางที่ดีกว่าเดิม ตั้งแต่การเปลี่ยนแปลงพฤติกรรม การปฏิบัติงาน ระบบโครงสร้างองค์กร ไปจนถึงทัศนคติในการทำงาน สังคม วัฒนธรรมและเทคโนโลยี ในองค์กรโดยบริหารด้วยหลักธรรมาภิบาล ประกอบด้วย หลักนิติธรรม หลักคุณธรรม หลักความโปร่งใส หลักการมีส่วนร่วม หลักสำนึกรับผิดชอบ หลักความคุ้มค่า
๓๘	กระบวนการดำเนินงานด้านสตรีและครอบครัว	<p>(๑) กระบวนการสร้างคุณค่าการดำเนินงานด้านสตรีและครอบครัว ประกอบด้วย</p> <p>กระบวนการที่ ๑ กระบวนการส่งเสริมและพัฒนา</p> <p>กระบวนการที่ ๒ กระบวนการพัฒนาและขับเคลื่อนมาตรฐาน</p> <p>กระบวนการที่ ๓ กระบวนการจัดทำและขับเคลื่อนนโยบายและแผนงาน</p> <p>กระบวนการที่ ๔ กระบวนการช่วยเหลือคุ้มครองพิทักษ์สิทธิ์</p> <p>กระบวนการที่ ๕ กระบวนการป้องกันปัญหา</p> <p>กระบวนการที่ ๖ กระบวนการจัดสวัสดิการสังคม</p> <p>กระบวนการที่ ๗ กระบวนการพัฒนากลไกการขับเคลื่อนศูนย์กลางข้อมูลด้านความเสมอภาคระหว่างเพศและด้านครอบครัว</p> <p>(๒) กระบวนการสนับสนุนการดำเนินงานด้านสตรีและครอบครัว ประกอบด้วย</p> <p>กระบวนการที่ ๑ งานระบบสารบรรณ</p> <p>กระบวนการที่ ๒ งานพัฒนากฎหมาย (กระบวนการจัดการข้อร้องเรียน)</p> <p>กระบวนการที่ ๓ งานกระบวนการสื่อสารองค์กร</p> <p>กระบวนการที่ ๔ งานบริหารการคลังและพัสดุ</p> <p>กระบวนการที่ ๕ งานบริหารและพัฒนาบุคลากร</p> <p>กระบวนการที่ ๖ งานบริหารความโปร่งใส</p> <p>กระบวนการที่ ๗ กระบวนการบริหารเทคโนโลยีสารสนเทศ</p> <p>กระบวนการที่ ๘ กระบวนการจัดทำแผนงานงบประมาณ</p>
๓๙	เทคโนโลยีสารสนเทศ (IT : Information Technology)	การนำวิทยาการที่ก้าวหน้าทางด้านคอมพิวเตอร์และการสื่อสารมาสร้างมูลค่าเพิ่มให้กับสารสนเทศ ส่งผลให้สารสนเทศ มีประโยชน์และใช้งานได้กว้างขวางมากขึ้น เทคโนโลยีสารสนเทศ รวมถึงการใช้เทคโนโลยีด้านต่าง ๆ ในการรวบรวม จัดเก็บ ใช้งาน ส่งต่อ หรือสื่อสารระหว่างกัน เกี่ยวข้องโดยตรงกับเครื่องมือในการจัดการสารสนเทศ ได้แก่ คอมพิวเตอร์และอุปกรณ์รอบข้าง ขั้นตอนวิธีการดำเนินการที่เกี่ยวข้องกับซอฟต์แวร์ ข้อมูล บุคลากร และกรรมวิธีการดำเนินงานเพื่อให้ข้อมูลเกิดประโยชน์สูงสุด เทคโนโลยีสารสนเทศจึงเป็นเทคโนโลยีที่ครอบคลุมการประมวลผลข้อมูล ซึ่งได้แก่ การใช้เทคโนโลยีคอมพิวเตอร์ การติดต่อสื่อสารระหว่างกัน ความรวดเร็วการจัดการข้อมูล รวมถึงวิธีการที่จะใช้ข้อมูลให้เกิดประโยชน์สูงสุด

ที่	ศัพท์	ความหมาย
๔๐	ดิจิทัล	เทคโนโลยีที่ใช้วิธีการนำสัญลักษณ์ศูนย์และหนึ่งหรือสัญลักษณ์อื่นมาแทนค่าสิ่งทั้งปวง เพื่อใช้สร้าง หรือก่อให้เกิดระบบต่างๆ เพื่อให้มนุษย์ใช้ประโยชน์ (ที่มา : พระราชบัญญัติ การพัฒนาดิจิทัลเพื่อเศรษฐกิจและสังคม พ.ศ. ๒๕๖๐)
๔๑	สื่อ	สิ่งที่ทำให้ปรากฏด้วยตัวอักษร เครื่องหมาย ภาพ หรือเสียง ไม่ว่าจะได้จัดทำในรูปของเอกสาร สิ่งพิมพ์ ภาพเขียน ภาพพิมพ์ ภาพระบายสี รูปภาพ ภาพโฆษณา เครื่องหมาย รูปถ่าย ภาพยนตร์ วิดิทัศน์ การแสดงข้อมูลคอมพิวเตอร์ในระบบคอมพิวเตอร์ (ที่มา : พระราชบัญญัติกองทุนพัฒนาสื่อปลอดภัยและสร้างสรรค์ พ.ศ. ๒๕๕๘)
๔๒	สื่อสร้างสรรค์	- สื่อที่มีเนื้อหาที่จัดทำขึ้นใหม่ หรือพัฒนา ปรับปรุง ให้มีความทันสมัยสอดคล้องกับสถานการณ์ นำไปเผยแพร่ต่อผู้รับสารผ่านช่องทางต่าง ๆ ได้
๔๓	ประเภทสื่อ	- สื่อมัลติมีเดีย หมายถึง การใช้คอมพิวเตอร์ร่วมกับโปรแกรมซอฟต์แวร์ในการสื่อความหมายโดยการผสมผสานสื่อหลายชนิด เช่น ข้อความกราฟิก (Graphic ภาพเคลื่อนไหว (Animation) เสียง (Sound) วิดิทัศน์ (Video) เป็นต้น - สื่อบุคคล หมายถึง ตัวคนที่จะนำมาใช้สื่อสารกับผู้รับสารในลักษณะการเผชิญหน้า เช่น การสนทนา การประชุม และการแถลงข่าว เป็นต้น
๔๔	ช่องทางสื่อสาร	สื่อสิ่งพิมพ์ สื่อวิทยุ สื่อโทรทัศน์ สื่อกิจกรรม และสื่อออนไลน์
๔๕	การประเมินคุณธรรมและความโปร่งใสในการดำเนินงานของหน่วยงานภาครัฐ (Integrity and Transparency Assessment : ITA)	เป็นการประเมินที่มีจุดมุ่งหมายที่จะก่อให้เกิดการปรับปรุงพัฒนาด้านคุณธรรมและความโปร่งใสในหน่วยงานภาครัฐ โดยถือเป็นการประเมินที่ครอบคลุมหน่วยงานภาครัฐทั่วประเทศ ตามมติคณะรัฐมนตรี เมื่อวันที่ ๒๓ มกราคม ๒๕๖๑ มีมติเห็นชอบให้หน่วยงานภาครัฐทุกหน่วยงาน ให้ความร่วมมือและเข้าร่วมการประเมินคุณธรรมและความโปร่งใสในการดำเนินงานของหน่วยงานภาครัฐในปีงบประมาณ พ.ศ. ๒๕๖๑ - ๒๕๖๔ โดยใช้แนวทางและเครื่องมือการประเมินที่สำนักงาน ป.ป.ช. กำหนด

ภาคผนวก ๒
วงเงินงบประมาณและตัวชี้วัดโครงการตามแผนปฏิบัติการรายปี
(พ.ศ. ๒๕๖๓) ของกรมกิจการสตรีและสถาบันครอบครัว
จำแนกตามยุทธศาสตร์

งบประมาณดำเนินโครงการ ปีงบประมาณ พ.ศ. 2563

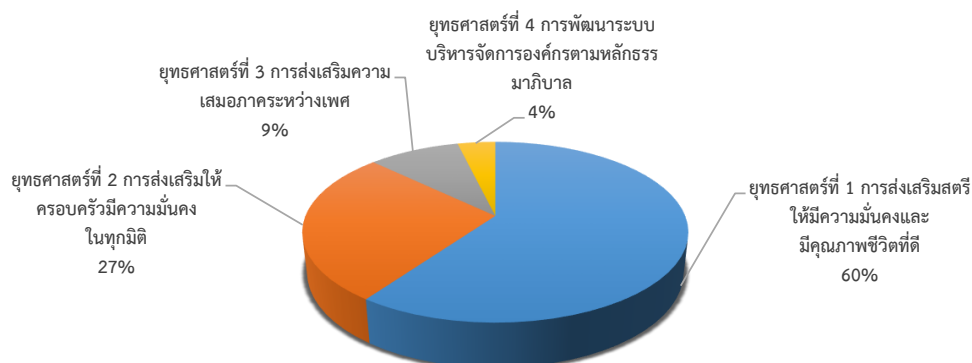
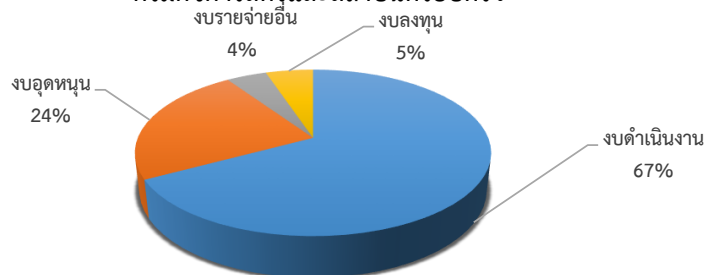
กรมกิจการสตรีและสถาบันครอบครัว

หน่วย : บาท

ยุทธศาสตร์	งบดำเนินงาน	งบอุดหนุน	งบรายจ่ายอื่น	งบลงทุน
ยุทธศาสตร์ที่ 1 การส่งเสริมสตรีให้มีความมั่นคงและมีคุณภาพชีวิตที่ดี	162,533,300	35,195,000	-	-
ยุทธศาสตร์ที่ 2 การส่งเสริมให้ครอบครัวมีความมั่นคงในทุกมิติ	74,000,800	55,000,000	5,610,000	-
ยุทธศาสตร์ที่ 3 การส่งเสริมความเสมอภาคระหว่างเพศ	24,707,100	4,620,000	11,169,400	5,000,000
ยุทธศาสตร์ที่ 4 การพัฒนาระบบบริหารจัดการองค์กรตามหลักธรรมาภิบาล	10,206,500	-	788,800	15,696,300
รวม	271,447,700	94,815,000	17,568,200	20,696,300
รวมทั้งสิ้น	404,527,200			

แผนภูมิแสดงสัดส่วนงบประมาณดำเนินโครงการ ปีงบประมาณ พ.ศ. 2563

กรมกิจการสตรีและสถาบันครอบครัว



วงเงินงบประมาณและตัวชี้วัด โครงการตามแผนปฏิบัติการสตรียุติธรรมและสถาบันครอบครัว

แผนปฏิบัติการ เรื่องที่ 1 การส่งเสริมสตรีให้มีความมั่นคงและมีคุณภาพชีวิตที่ดี
เป้าประสงค์ที่ 1) สตรีเข้ามามีส่วนร่วมในการพัฒนาอย่างยั่งยืนด้านคุณภาพ

- 2) สตรีได้รับการพัฒนาศักยภาพและทักษะที่เหมาะสม
- 3) สตรีอยู่ในสภาพแวดล้อมที่มีความมั่นคงปลอดภัย
- 4) สตรีมีรายได้

- ตัวชี้วัด :
- 1) ร้อยละของสตรีที่เข้าไปเป็นบทบาทในการดำเนินงานสร้างสันติภาพ และความมั่นคงปลอดภัย
 - 2) ร้อยละของสตรีที่มีบทบาทเข้าไปมีส่วนร่วมในทางการเมืองระดับท้องถิ่น
 - 3) ร้อยละของสตรีที่ไม่มีส่วนร่วมในภาคเศรษฐกิจเพิ่มขึ้น
 - 4) ร้อยละของผู้ได้รับผลกระทบจากกระบวนการค้าประเวณีเข้าถึงมาตรการคุ้มครองทางสังคม
 - 5) จำนวนมาตรการลดให้ทุนครอบครัวที่ส่งเสริมสิทธิสตรีด้านการป้องกันและแก้ไขการค้าประเวณี
 - 6) ร้อยละของจังหวัดที่มีกรณีขบวนการต่อต้านการค้าประเวณีและแก้ไขปัญหาการค้าประเวณี
 - 7) ร้อยละความสำเร็จของการขับเคลื่อนโครงการตามพันธกิจระหว่างประเทศ

โครงการ/กิจกรรม	ตัวชี้วัด	ปี 2563					หน่วยงาน ที่รับผิดชอบ
		งบดำเนินงาน	งบเงินอุดหนุน	งบรายจ่ายอื่น	งบลงทุน	รวมงบประมาณ	
1. โครงการพัฒนาศักยภาพและครอบครัวคู่ความยั่งยืนของสตรีและครอบครัว	เชิงปริมาณ	จำนวนประชากรเป้าหมายที่ได้รับการพัฒนาทั้งหมดตามเกณฑ์ที่กำหนด	155,365,700	35,195,000	-	-	190,560,700
		ร้อยละของประชากรเป้าหมายผ่านการพัฒนาทั้งหมดที่กำหนด	147,480,000	35,195,000	-	-	182,675,000
	เชิงคุณภาพ	1. จำนวนกลุ่มเป้าหมายได้รับการเสริมสร้างการพัฒนาอาชีพตามเงื่อนไขของสตรีและครอบครัว					
		2. จำนวนประเภทของผลิตภัณฑ์ที่มีการพัฒนาคุณภาพใช้ความทันสมัยตรงตามความต้องการของตลาด					
เชิงปริมาณ	ร้อยละของงบประมาณที่ได้รับการพัฒนาอาชีพต่อวงเงินของสตรีและครอบครัว	จำนวนเงินงบประมาณที่ได้รับการพัฒนาอาชีพต่อวงเงินของสตรีและครอบครัว	7,885,700	-	-	-	7,885,700
		ร้อยละของงบประมาณที่ได้รับการพัฒนาอาชีพต่อวงเงินของสตรีและครอบครัว	6,152,500	-	-	-	6,152,500
2. โครงการพัฒนาและขับเคลื่อนระบบงานด้านการป้องกันและแก้ไขการค้าประเวณี	เชิงปริมาณ	ร้อยละของจังหวัดที่มีการจัดประชุมคณะกรรมการคุ้มครองและพัฒนาอาชีพ และจัดทำแผนปฏิบัติการจังหวัดในการป้องกันและแก้ไขปัญหาค้าประเวณี					
		1. จังหวัดที่ขับเคลื่อนการค้าตามแผนงานตามแผนปฏิบัติการป้องกันและแก้ไขปัญหาค้าประเวณี					
	เชิงคุณภาพ	จำนวนกรณีรับแจ้งเหตุที่ชายแสดงระดับรุนแรงซึ่งผู้บังคับใช้กฎหมายและหน่วยงานที่เกี่ยวข้องสามารถดำเนินการป้องกันและแก้ไขได้	จำนวนกรณีรับแจ้งเหตุที่ชายแสดงระดับรุนแรงซึ่งผู้บังคับใช้กฎหมายและหน่วยงานที่เกี่ยวข้องสามารถดำเนินการป้องกันและแก้ไขได้				
			ร้อยละของคดีชายที่เข้าร่วมในการแจ้งเหตุรับแจ้งเหตุ (ส่วนกลาง)				

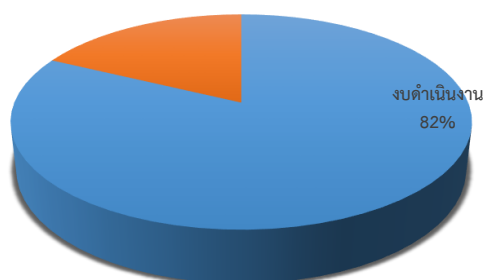
โครงการ/กิจกรรม	ตัวชี้วัด	ปี 2563					หน่วยงาน ที่รับผิดชอบ		
		งบดำเนินงาน	งบรายจ่ายอื่น	งบลงทุน	รวมงบประมาณ				
3. โครงการเสริมสร้างความรู้ความเข้าใจในวิถีเกษตร							กสพ.		
1) โครงการเสริมสร้างภาคีดำเนินงานเพื่อจัดปฐมนิเทศความรู้เกษตรกร - การประชุมเชิงปฏิบัติการเพื่อป้องกันและแก้ไขปัญหาความรุนแรงต่อเด็กและสตรีในระดับพื้นที่ (ใช้งบประมาณโครงการเสริมสร้างความรู้ความเข้าใจในวิถีเกษตร) ในยุทธศาสตร์ที่ 3 การส่งเสริมความเสมอภาคระหว่างเพศ)	เชิงปริมาณ	มีบริการของชุมชนที่เป็นมิตรกับผู้สูงอายุถึง 5 แห่ง							
	เชิงคุณภาพ	ผู้สูงอายุมีความปลอดภัย ประสบกับความรุนแรงน้อยลง							
2) โครงการสร้างความร่วมมือในการพัฒนาระบบข้อมูลการให้ความช่วยเหลือแก่เกษตรกรรายย่อยในต่างจังหวัด ประจำปี 2563 (ใช้งบประมาณโครงการเสริมสร้างความรู้ความเข้าใจในวิถีเกษตร) 3 การส่งเสริมความเสมอภาคระหว่างเพศ)	เชิงปริมาณ	1. กิจกรรมติดตามและประเมินผลการดำเนินงานตามแผนยุทธศาสตร์พัฒนาระบบข้อมูลการให้ความช่วยเหลือแก่เกษตรกรรายย่อยในต่างจังหวัด 2. สรุปผลการติดตามประเมินผลแผนยุทธศาสตร์พัฒนาระบบข้อมูลการให้ความช่วยเหลือแก่เกษตรกรรายย่อยในต่างจังหวัด	1 ครั้ง						
	เชิงคุณภาพ	1. ร้อยละของผู้เข้าร่วมกิจกรรมเชิงป้องกันและลดผลกระทบจากการพัฒนาการพัฒนาระบบข้อมูลการให้ความช่วยเหลือแก่เกษตรกรรายย่อยในต่างจังหวัด 2. ร้อยละของผู้เข้าร่วมการประสานงานกับหน่วยงานราชการพัฒนา	ร้อยละ 80						
3) โครงการขับเคลื่อนการดำเนินงานตามนโยบายสู่เกษตรกรรายย่อย เลือกปฏิบัติเกษตรกรรายย่อย (ใช้งบประมาณโครงการเสริมสร้างความรู้ความเข้าใจในวิถีเกษตร) 3 การส่งเสริมความเสมอภาคระหว่างเพศ)	เชิงปริมาณ	มีรายงานการดำเนินงานตามนโยบายสู่เกษตรกรรายย่อย	1						
	เชิงคุณภาพ	รายงานการดำเนินงานตามนโยบายสู่เกษตรกรรายย่อย	1						
4. โครงการขับเคลื่อนนโยบายด้านการส่งเสริมความเสมอภาคระหว่างเพศ					1,015,100	1,015,100	กสพ.		
1) โครงการพัฒนานโยบาย มาตรการส่งเสริมความเสมอภาค - สหกรณ์การเกษตรเพื่อส่งเสริมสถานภาพการมีส่วนร่วมและการตัดสินใจของสตรี (ใช้งบประมาณโครงการขับเคลื่อนนโยบายด้านการส่งเสริมความเสมอภาคระหว่างเพศ) 3 การส่งเสริมความเสมอภาคระหว่างเพศ)	เชิงปริมาณ	จำนวนสตรี เกษตรกร หน่วยงาน ที่เข้าร่วมประชุมเชิงปฏิบัติการเพื่อพัฒนาศักยภาพ สตรีให้มีส่วนร่วมในการพัฒนาประเทศไทย จำนวน 2 ครั้ง ๑ ๓ 100 คน	200 คน						
	เชิงคุณภาพ	กลุ่มเป้าหมายสามารถนำหลักการส่งเสริมความเสมอภาคมาใช้ในการส่งเสริมสถานภาพการมีส่วนร่วมและการตัดสินใจของสตรี	ร้อยละ 60						
2) โครงการสร้างความมั่นคงทางการเงินของเกษตรกร - ประชุมเชิงปฏิบัติการวางแผนการเงินเสริมสร้างการออมเพื่อรักษาระดับความมั่นคงของครอบครัว - พัฒนาศูนย์การเรียนรู้การดำเนินงานตามแผนปฏิบัติการ - จัดแนวทางการดำเนินงานที่ช่วยปฏิบัติงานด้านกฎหมาย	เชิงปริมาณ	1. จำนวนกลุ่มเป้าหมายที่ได้รับการส่งเสริมและพัฒนาค่าความรู้เกี่ยวกับการสร้างความมั่นคงทางการเงินของเกษตรกร 4 ภาค 2. รายงานข้อมูลความคิดเห็นต่อการปรับปรุงแผนแบบฉบับเกษตรกร 3. คู่มือมาตรฐานการดำเนินงานตามกิจกรรม	600 คน						
	เชิงคุณภาพ	1. เกษตรกรมีความรู้ในการจัดการด้านการออมมากขึ้น ทำให้มีหลักประกันความมั่นคงทางการเงิน	1 รายงาน						
		2. จำนวนสมาชิกที่สนใจในการออมเงินเพิ่มขึ้น และมีมาตรฐาน และมีประสิทธิภาพ	ร้อยละ 80 ของผู้เข้าร่วมกิจกรรม						
รวมเงินทั้งสิ้น					1,015,100	162,533,300	35,195,000	-	197,728,300

งบประมาณดำเนินโครงการปีงบประมาณ พ.ศ. 2563
ภายใต้ยุทธศาสตร์ที่ 1 การส่งเสริมสตรีให้มีความมั่นคงและมีคุณภาพชีวิตที่ดี

หน่วย : บาท

โครงการ	งบดำเนินงาน	งบเงินอุดหนุน	งบรายจ่ายอื่น
โครงการพัฒนาทักษะอาชีพแก่สตรีและครอบครัวสู่ความยั่งยืนของสตรีและครอบครัว	155,365,700	35,195,000	-
โครงการพัฒนาและขับเคลื่อนระบบงานด้านการป้องกันและแก้ไขการค้าประเวณี	6,152,500	-	-
โครงการขับเคลื่อนนโยบายด้านการส่งเสริมความเสมอภาคระหว่างเพศ	1,015,100	-	-
รวม	162,533,300	35,195,000	-
รวมทั้งหมด	197,728,300		

แผนภูมิแสดงงบประมาณดำเนินโครงการ ปีงบประมาณ พ.ศ. 2563
ภายใต้ยุทธศาสตร์ที่ 1



แผนภูมิแสดงงบประมาณดำเนินโครงการ ปีงบประมาณ พ.ศ. 2563
ภายใต้งบดำเนินงาน



วงเงินงบประมาณและตัวชี้วัดโครงการตามแผนปฏิบัติการประจำปี พ.ศ. 2563 ของกรมกิจการสตรีและสถาบันครอบครัว

แผนปฏิบัติการ เรื่องที่ 2 การส่งเสริมให้ครอบครัวมีความมั่นคงในทุกมิติ
เป้าประสงค์ที่ 1 ครอบครัวมีสุขภาพและคุณภาพชีวิตที่ดี

- 2) ครอบครัวที่มีความรุนแรงได้รับการคุ้มครองช่วยเหลือ
- 3) เครือข่ายทางสังคมมีส่วนร่วมในการขับเคลื่อนงานด้านสตรีและครอบครัว

ตัวชี้วัด : 1) ร้อยละของครอบครัวที่ผ่านเกณฑ์มาตรฐานครอบครัวเข้มแข็ง

- 2) ร้อยละของครอบครัวที่มีทักษะด้านครอบครัว
- 3) ร้อยละของสมาชิกอาสาสมัครที่ผ่านการฝึกอบรมและปฏิบัติงาน
- 4) จำนวนนโยบาย/มาตรการด้านครอบครัวที่นำสู่การปฏิบัติอย่างมีประสิทธิภาพ
- 5) จำนวนของนโยบาย/มาตรการด้านครอบครัวที่นำสู่การปฏิบัติอย่างเป็นรูปธรรม
- 6) จำนวนของ ศพท. ที่ได้จดทะเบียนเป็นองค์กรสวัสดิการชุมชน/องค์กรสาธารณประโยชน์
- 7) ร้อยละของผู้ถูกกระทำด้วยความรุนแรงในครอบครัวที่ได้รับการคุ้มครองช่วยเหลือจากศูนย์ช่วยเหลือผู้ถูกกระทำ
- 8) จำนวนภาคีเครือข่ายมีส่วนร่วมในการดำเนินงานด้านสตรีและครอบครัวเพิ่มขึ้น
- 9) ร้อยละของพื้นที่เป้าหมายที่ไม่มีกรณีความรุนแรงในครอบครัว

หน่วย : บาท

โครงการ/กิจกรรม	ตัวชี้วัด	ปี 2563				หน่วยงาน ที่รับผิดชอบ
		งบดำเนินงาน	งบเงินอุดหนุน	งบรายจ่ายอื่น	งบลงทุน	
1. โครงการขับเคลื่อนนโยบายและยุทธศาสตร์ครอบครัว		13,072,200	-	5,610,000	-	18,682,200
1) โครงการขับเคลื่อนนโยบายและยุทธศาสตร์ครอบครัว - มาตรฐานครอบครัวเข้มแข็ง - สวัสดิการครอบครัว - การพัฒนาระบบฐานข้อมูลครอบครัวไทย (Thai Family Big Data)	เชิงปริมาณ	1 ชุด				
	เชิงคุณภาพ	ร้อยละ 80				
	เชิงปริมาณ	1 ชุด				
	เชิงคุณภาพ	ร้อยละ 50	7,649,100	-	5,610,000	13,259,100
2) โครงการบริหารและพัฒนาคลังคนของประชาสังคม - ขับเคลื่อนกลไกการส่งเสริมและพัฒนาครอบครัวจังหวัด (76 จังหวัด) และกรุงเทพฯ	เชิงปริมาณ	76 จังหวัดและ กทม.				
	เชิงคุณภาพ	มีการดำเนินการระดับจังหวัดและระดับจังหวัด มีการแลกเปลี่ยน ส่งต่อข้อมูลสถานการณ์ด้านครอบครัว เพื่อใช้ในการกำหนดแนวทาง มาตรการ ในการพัฒนาสถาบันครอบครัว - มีการดำเนินการตามนโยบายและยุทธศาสตร์การพัฒนา สถาบันครอบครัว พ.ศ. 2560 - 2564 ไปสู่การปฏิบัติในระดับ จังหวัด	4,408,000	-	-	4,408,000
3) โครงการสร้างความมั่นคงทางการเงินของครอบครัว - ประชุมเชิงปฏิบัติการวางแผนการเงินเสริมสร้างการออมเพื่อหลักประกัน ความมั่นคงของครอบครัว - พัฒนาศูนย์ความรู้ความเป็นมาแผนแม่บท - จัดแผนบริการเจ้าหน้าที่ช่วยปฏิบัติงานด้านกฎหมาย	เชิงปริมาณ	4 พื้นที่				
	เชิงคุณภาพ	1. จำนวนกลุ่มเป้าหมายที่ได้รับการเสริมสร้างและพัฒนาองค์ความรู้เกี่ยวกับความรู้เกี่ยวกับความรู้ความมั่นคงทางการเงินของครอบครัว 4 ภาค 2. รายงานข้อมูลความคิดเห็นต่อการปรับปรุงกฎหมายแผนแม่บทกระทรวง 3. คู่มือมาตรฐานการดำเนินงานแผนแม่บทกระทรวง				
	เชิงปริมาณ	600 คน 1 รายงาน 1 ชุด	1,015,100	-	-	1,015,100

โครงการ/กิจกรรม	ตัวชี้วัด	ปี 2563				หน่วยงาน ที่รับผิดชอบ
		งบดำเนินงาน	งบเงินอุดหนุน	งบรายจ่ายอื่น	งบลงทุน	
	เชิงคุณภาพ	ร้อยละ 80 ของผู้เข้าร่วมกิจกรรม				
	เชิงปริมาณ	จำนวน 100 สมาคมฯ				
2. โครงการบริหารและพัฒนาคลังงานของประเภหด้านครอบครัว		15,826,700	55,000,000	-	-	70,826,700
1) โครงการบริหารและพัฒนาคลังงานของประเภหด้านครอบครัว - เสริมสร้างและพัฒนาศักยภาพครอบครัว	เชิงปริมาณ	80,000 คน				
	เชิงคุณภาพ	ร้อยละ 50	55,000,000	-	-	55,000,000
2) โครงการเสริมสร้างสวัสดิการขั้นพื้นฐานของครอบครัว - ประชุมเชิงปฏิบัติการเพื่อให้ความรู้ความเข้าใจในสวัสดิการขั้นพื้นฐาน - เสริมสร้างศักยภาพของครอบครัว - ขับเคลื่อนแนวทางการเข้าถึงสวัสดิการขั้นพื้นฐานของครอบครัว	เชิงปริมาณ	480 คน				
	เชิงปริมาณ	1 ชุด	1,516,200	-	-	1,516,200
	เชิงคุณภาพ	แนวทางพัฒนามาตรการกลไกในการให้ครอบครัวเข้าถึงสิทธิและสวัสดิการขั้นพื้นฐาน				
3) โครงการส่งเสริมสัมพันธภาพครอบครัว - การสัมมนาเชิงปฏิบัติการสร้างครอบครัวสุขภาวะ เด็กไทยสมัย ต้นแบบ - การสื่อสารสร้างสรรค สร้างสัมพันธะทางวัย เพศคู่ได้ในครอบครัว - สัมมนาชุมชนประมาณให้ พม.จ. และศูนย์เรียนรู้ เพื่อขับเคลื่อนกิจกรรม สัมพันธภาพครอบครัว	เชิงปริมาณ	800 คน				
	เชิงคุณภาพ	ร้อยละ 80	9,410,500	-	-	9,410,500
	เชิงคุณภาพ	ร้อยละ 80				
	เชิงปริมาณ	76 จังหวัด				
4) โครงการขับเคลื่อนนโยบายและยุทธศาสตร์ครอบครัว - งานขับเคลื่อนครอบครัวส่วนกลางและส่วนภูมิภาค	เชิงปริมาณ	ร้อยละ 50	4,900,000	-	-	4,900,000
	เชิงคุณภาพ	ร้อยละ 50				
3. โครงการพัฒนาศักยภาพกลไกด้านครอบครัว		10,241,800	-	-	-	10,241,800
1) โครงการบริหารและพัฒนาคลังงานของประเภหด้านครอบครัว - พัฒนาทีมวิทยากรด้านครอบครัวระดับจังหวัด - สัมมนาเชิงปฏิบัติการจัดการให้ พม.จ. ขับเคลื่อนงานด้านครอบครัว (7,133 ศูนย์)	เชิงปริมาณ	100 คน				
	เชิงคุณภาพ	ร้อยละ 80	10,241,800	-	-	10,241,800
	เชิงคุณภาพ	ร้อยละ 60				
4. โครงการขับเคลื่อนกลไกการป้องกันและแก้ไขปัญหาความรุนแรงในครอบครัว		34,860,100	-	-	-	34,860,100

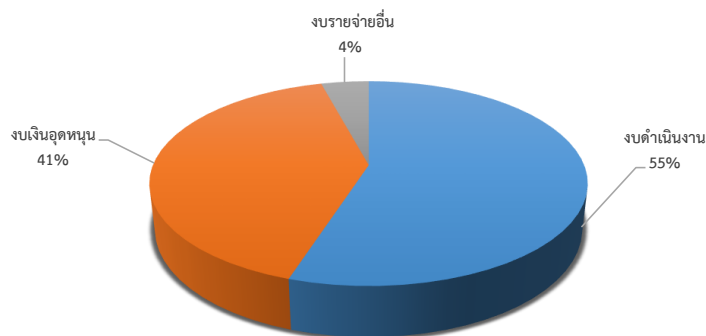
โครงการ/กิจกรรม	ตัวชี้วัด	ค่าเป้าหมาย	ปี 2563				หน่วยงาน ที่รับผิดชอบ
			งบดำเนินงาน	งบเงินอุดหนุน	งบรายจ่ายอื่น	งบลงทุน	
(1) โครงการพัฒนาระบบบูรณาการเพื่อครอบครัวไทยไร้ความรุนแรง - ส่งเสริมสหวิชาชีพและเครือข่ายครอบครัวไทยปลอดความรุนแรง - สร้างเครือข่ายในการเฝ้าระวัง ป้องกัน และแก้ไขปัญหาคความรุนแรง - สนับสนุนกระบวนการขับเคลื่อนการดำเนินงานตามพระราชบัญญัติ - สร้างทัศนคติความรู้ความเข้าใจต่อประชาชนเพื่อยุติความรุนแรงต่อเด็ก สตรี และบุคคลในครอบครัว - ผลิตสื่อเพื่อเผยแพร่และเอกสารวิชาการ	เชิงปริมาณ	จำนวนบุคลากรสหวิชาชีพและเครือข่ายได้รับความรู้เกี่ยวกับการป้องกัน เฝ้าระวัง และแก้ไขปัญหาคความรุนแรง	13,528,600	-	-	13,528,600	กสค.
	เชิงคุณภาพ	จำนวนบุคลากร สหวิชาชีพ และเครือข่ายมีความรู้เกี่ยวกับการป้องกัน เฝ้าระวัง และแก้ไขปัญหาคความรุนแรง	80 คน				
(2) โครงการขับเคลื่อนชุมชนปฏิบัติการเพื่อป้องกันการกระทำ ความรุนแรงในครอบครัว (สปก.) - ส่งเสริมกระบวนการขับเคลื่อน สปก. - ประชุมเชิงปฏิบัติการพัฒนาศักยภาพเจ้าหน้าที่ สปก. - ประชุมเชิงปฏิบัติการเสริมสร้างทักษะเจ้าหน้าที่ สปก. เพื่อเผยแพร่ความรู้ในการป้องกันความรุนแรงในครอบครัว - เสริมสร้างความรู้ในการป้องกันความรุนแรงในครอบครัวให้แก่เยาวชน	เชิงปริมาณ	1. จำนวนเจ้าหน้าที่ที่ได้รับการคุ้มครองช่วยเหลือผู้ถูกกระทำด้วยความรุนแรงในครอบครัวและการเผยแพร่ความรู้ในการป้องกันความรุนแรงในครอบครัว 2. จำนวนเยาวชนชนที่ได้รับความรู้ในการป้องกันความรุนแรงในครอบครัว	80 คน				คปก.สค.
	เชิงคุณภาพ	1. เจ้าหน้าที่ที่เข้าร่วมโครงการมีความรู้ในการคุ้มครองช่วยเหลือผู้ถูกกระทำด้วยความรุนแรงในครอบครัวและการเผยแพร่ความรู้ในการป้องกันความรุนแรงในครอบครัว 2. ร้อยละเยาวชนชนที่เข้าร่วมกิจกรรมมีความรู้ในการเฝ้าระวัง ป้องกัน และแจ้งเหตุความรุนแรงในครอบครัว	15,600 คน			21,331,500	
รวมวงเงินทั้งสิ้น			74,000,800	55,000,000	5,610,000	-	134,610,800

งบดำเนินงานโครงการ สค. ปีงบประมาณ พ.ศ. 2563
ภายใต้ยุทธศาสตร์ที่ 2 การส่งเสริมให้ครอบครัวมีความมั่นคงในทุกมิติ

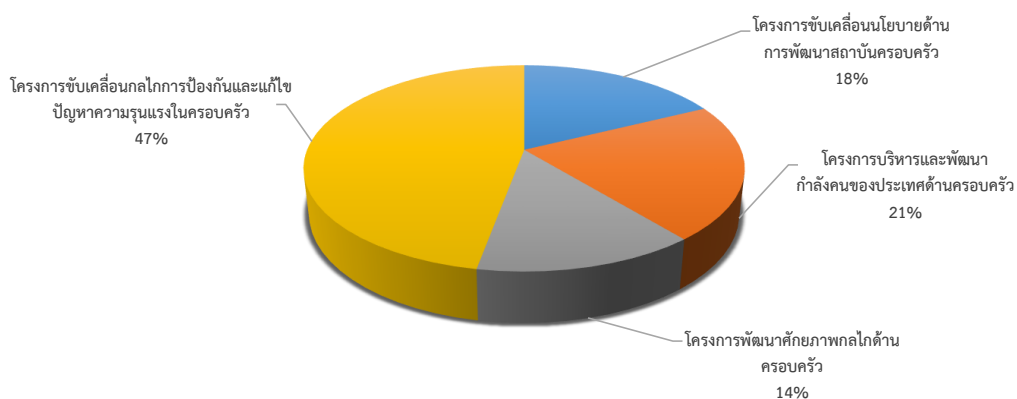
หน่วย : บาท

โครงการ	งบดำเนินงาน	งบเงินอุดหนุน	งบรายจ่ายอื่น
โครงการขับเคลื่อนนโยบายด้านการพัฒนาสถาบันครอบครัว	13,072,200	-	5,610,000
โครงการบริหารและพัฒนากำลังคนของประเทศด้านครอบครัว	15,826,700	55,000,000	-
โครงการพัฒนาศักยภาพกลไกด้านครอบครัว	10,241,800	-	-
โครงการขับเคลื่อนกลไกการป้องกันและแก้ไขปัญหาความรุนแรงในครอบครัว	34,860,100	-	-
รวม	74,000,800	55,000,000	5,610,000
รวมทั้งหมด			134,610,800

แผนภูมิแสดงงบประมาณดำเนินโครงการปีงบประมาณ พ.ศ. 2563
ภายใต้ยุทธศาสตร์ที่ 2



แผนภูมิแสดงงบประมาณดำเนินโครงการปีงบประมาณ พ.ศ. 2563
ภายใต้งบดำเนินงาน



วงเงินงบประมาณและตัวชี้วัดโครงการตามแผนปฏิบัติการประจำปี พ.ศ. 2563 ของกรมการสาธารณสุขและสถาบันครอบครัว

แผนปฏิบัติการ เรื่องที่ 3 การส่งเสริมความเสมอภาคระหว่างเพศ

เป้าประสงค์ที่ 1) คนไทยทุกเพศ ทุกวัย มีเจตคติที่ดีด้านความเสมอภาคระหว่างเพศ

- 1) ร้อยละของประชาชนที่มีเจตคติที่ดีด้านความเสมอภาคระหว่างเพศ

- 2) กลไกด้านความเสมอภาคระหว่างเพศมีความเข้มแข็ง

- 3) ข้อตกลงเลือกปฏิบัติด้วยเหตุแห่งเพศ

ตัวชี้วัด :

- 1) ร้อยละของประชาชนที่มีเจตคติที่ดีด้านความเสมอภาคระหว่างเพศ
- 2) จำนวนนโยบาย มาตรการ กลไกที่ได้ดำเนินการเพื่อคุ้มครองและพิทักษ์สิทธิอันยุติธรรมและความเสมอภาคระหว่างเพศ
- 3) จำนวนหน่วยงานที่มีการจัดทำ ข้อมูลเจ้าพนักงาน และนำไปใช้ประโยชน์ได้
- 4) ร้อยละของหน่วยงานภาครัฐที่มีการจัดทำ ข้อมูลเจ้าพนักงานที่คำนึงถึงมิติเพศภาวะ
- 5) ร้อยละขององค์กรปกครองส่วนท้องถิ่นที่มีกรรมการจัดสรรงบประมาณที่คำนึงถึงมิติเพศภาวะ (องค์กรปกครองส่วนท้องถิ่นที่ดำเนินงานร่วมกับ สค.)
- 6) จำนวนกฎหมาย ระดับนโยบาย ระดับภาค ที่ได้รับการแก้ไขและปรับปรุงให้มีการเลือกปฏิบัติด้วยเหตุแห่งเพศ
- 7) ร้อยละของผู้ร้องเรียนที่ถูกเลือกปฏิบัติด้วยเหตุแห่งเพศ ได้รับการช่วยเหลือ คุ้มครอง และเยียวยา

โครงการ/กิจกรรม	ตัวชี้วัด	ปี 2563					หน่วยงานที่รับผิดชอบ
		งบดำเนินงาน	งบอุดหนุน	งบรายจ่ายอื่น	งบลงทุน	รวมงบประมาณ	
1. โครงการขับเคลื่อนกลไกเพื่อลดความเหลื่อมล้ำทางเพศในสังคม 1) โครงการขับเคลื่อนกลไกเชิงงบประมาณเพื่อลดความเหลื่อมล้ำทางเพศ - ประชุมเชิงปฏิบัติการเพื่อจัดทำงบประมาณอย่างมีมุมมองมิติหญิงชาย	เชิงปริมาณ 1. มีหลักสูตรที่ส่งเสริมให้หน่วยงานภาครัฐ และองค์กรปกครองส่วนท้องถิ่น ดำเนินการดำเนินงานที่คำนึงถึงมิติหญิงชาย 2. กลุ่มเป้าหมายมีความรู้ความเข้าใจในการจัดทำงบประมาณที่คำนึงถึงมิติหญิงชาย หน่วยงานมีการจัดทำงบประมาณที่คำนึงถึงมิติหญิงชาย	7,503,300	-	-	-	7,503,300	กสพ.
2) โครงการเสริมสร้างความรู้ความเข้าใจเกี่ยวกับพระราชบัญญัติความเท่าเทียมระหว่างเพศ พ.ศ. 2558 - ดำเนินการและผลักดันให้เกิดการขับเคลื่อนตามพระราชบัญญัติความเท่าเทียมระหว่างเพศ พ.ศ. 2558 แก่หน่วยงานที่เกี่ยวข้อง - การประชุมคณะกรรมการและคณะอนุกรรมการตามพระราชบัญญัติความเท่าเทียมระหว่างเพศ พ.ศ. 2558 - สนับสนุนผลักดันและติดตามดำเนินงานตามพระราชบัญญัติความเท่าเทียมระหว่างเพศ พ.ศ. 2558	เชิงคุณภาพ 1. ผู้ร่วมโครงการมีความรู้ความเข้าใจเกี่ยวกับพระราชบัญญัติความเท่าเทียมระหว่างเพศ พ.ศ. 2558 2. ร้อยละของผู้ปฏิบัติงานตามพระราชบัญญัติความเท่าเทียมระหว่างเพศ พ.ศ. 2558 มีความเข้าใจเกี่ยวกับขั้นตอนและกระบวนการดำเนินงาน 3. ร้อยละของตัวชี้วัดที่ดำเนินการดำเนินงานตามพระราชบัญญัติความเท่าเทียมระหว่างเพศ พ.ศ. 2558 ร้อยละของผู้ร้องเรียนที่ได้รับการคุ้มครองและช่วยเหลือตามพระราชบัญญัติความเท่าเทียมระหว่างเพศ พ.ศ. 2558	350,000	-	-	-	350,000	
2. โครงการขับเคลื่อนนโยบายด้านความเสมอภาคระหว่างเพศ 1) โครงการพัฒนานโยบาย มาตรการ และกลไกส่งเสริมความเสมอภาค - การขับเคลื่อนการดำเนินงานตามกรอบความร่วมมือระหว่างประเทศ - การขับเคลื่อนการดำเนินงานตามยุทธศาสตร์พัฒนาสตรี พ.ศ. 2560 - 2564 - สัมมนาเชิงปฏิบัติการเพื่อส่งเสริมสมรรถภาพการมีส่วนร่วมและการตัดสินใจของสตรี - กิจกรรมเสริมสร้างสตรี	เชิงปริมาณ 1. จำนวนผู้เข้าร่วมประชุมเพื่อวางแผนและประสานงานการอบรมร่วมมือระหว่างประเทศ 2. จำนวนข้อเสนอแนะเชิงนโยบายด้านการพัฒนาสตรี/ความเสมอภาคระหว่างเพศ 3. จำนวนหน่วยงานที่ได้รับการติดตามดำเนินงานตามยุทธศาสตร์การพัฒนสตรี พ.ศ. 2560 - 2564 4. จำนวนสตรี เครือข่ายสตรี บุคคล หน่วยงาน ที่เข้าร่วมประชุมเชิงปฏิบัติการเพื่อพัฒนาศักยภาพสตรีให้มีส่วนร่วมในการพัฒนาประเทศ จำนวน 2 ครั้ง ๆ ละ 100 คน 5. จำนวนสตรีที่เข้าร่วมกิจกรรมเสริมสร้างสตรี	12,850,000	4,620,000	3,285,000	5,000,000	25,755,000	กสพ.

โครงการ/กิจกรรม	ตัวชี้วัด	ปี 2563					รวมงบประมาณ	หน่วยงานที่รับผิดชอบ	
		งบดำเนินงาน	งบอุดหนุน	งบรายจ่ายอื่น	งบลงทุน	งบดำเนินงานที่รับผิดชอบ			
โครงการ/กิจกรรม 1. แนวทาง/แผนงาน/โครงการตามกรอบความร่วมมือระหว่างประเทศเพื่อการขับเคลื่อนการดำเนินงาน 2. ข้อเสนอแนะเชิงนโยบายด้านการพัฒนาสตรี/ความเสมอภาคระหว่างเพศนำไปสู่การปฏิบัติ 3. ร้อยละของหน่วยงานที่มีการดำเนินงานตามยุทธศาสตร์การพัฒนาสตรี พ.ศ. 2560 - 2564 4. กลุ่มเป้าหมายสามารถเข้าถึงยุทธศาสตร์เสริมสถานภาพการมีส่วนร่วมและการจัดตั้งกองทุนสตรี ไปใช้เป็นตัวอยู่ในงบดำเนินงานด้านการส่งเสริมสถานภาพการมีส่วนร่วมและการจัดตั้งกองทุนสตรี 5. ข้อเสนอแนะเชิงนโยบายจากข้อเสนอสมัชชาสตรี เกิดการขับเคลื่อนนโยบายมาตรการ ที่นำไปพัฒนาศักยภาพสตรี	เชิงคุณภาพ 1. จำนวนสตรี บุคคล หน่วยงาน/องค์กรที่ดำเนินงานด้านสตรีที่ร่วมงานกับสตรีสากลและวันสตรีไทย 2. จำนวนผู้ใช้รายการประชุมเพื่อขับเคลื่อนด้านเป็นงานภายใต้กรอบความร่วมมือของคณะกรรมการอาเซียนด้านสตรี และกรอบความร่วมมือเอเชียแปซิฟิกสตรีและเศรษฐกิจ 3. จำนวนกลุ่มองค์กร/เครือข่ายสตรี ที่ได้รับการสนับสนุนงบประมาณในการดำเนินงานเพื่อพัฒนาสตรีสามารถดำเนินงานตามแผนได้สำเร็จ 4. จำนวนสตรี บุคคล หน่วยงาน/องค์กรที่ดำเนินงานด้านสตรี ที่ได้รับรางวัลจิตพิสัยดี เป็นที่ยอมรับและเป็นต้นแบบที่ดีในผลงานการทำงานด้านสตรี	7,263,000	-	-	-	7,263,000	หน่วยงานที่รับผิดชอบ		
		อย่างน้อย 1 เรื่อง							
		อย่างน้อย 1 ข้อ							
		ร้อยละ 60							
		ร้อยละ 60							
โครงการ/กิจกรรม 2) โครงการส่งเสริมบทบาทในมีส่วนร่วมร่วมพัฒนาประเทศไทย - กิจกรรมวันสตรีสากล - การจัดงานวันสตรีไทย - ขับเคลื่อนการดำเนินงานภายใต้กรอบความร่วมมือระหว่างประเทศด้านสตรีและเศรษฐกิจ - สนับสนุนเงินอุดหนุนเพื่อการดำเนินงานพัฒนาสตรี	เชิงปริมาณ	5,337,000	4,620,000	3,285,000	-	13,242,000	กสพ.		
		ร้อยละ 100							
		50 องค์กร/เครือข่าย 2,500 คน							
โครงการ/กิจกรรม 3) โครงการการประชุมระดับภูมิภาคเรื่อง การจัดอดีตทางเพศ และการใช้ภาษาเชิงลบในมัยยศึกษา 1. มีแผนปฏิบัติการดำเนินงานขับเคลื่อนการดำเนินงานภายใต้กรอบความร่วมมือของคณะกรรมการอาเซียนด้านสตรี และกรอบความร่วมมือเอเชียแปซิฟิกสตรีและเศรษฐกิจ และมีข้อเสนอแนะ เงินนโยบายด้านการส่งเสริมผู้ประกอบการสตรีไทย 2. กลุ่มเป้าหมายของกองทุนองค์กร/เครือข่ายสตรีสามารถนำความรู้ไปปรับใช้ในการดำเนินงานหรือชีวิตประจำวัน 3. การประชุมระดับภูมิภาคเรื่อง "การจัดอดีตทางเพศ และการใช้ภาษาเชิงลบในกระบวนการการศึกษาในระดับประถมศึกษา และมีมัยยศึกษา"	เชิงคุณภาพ	1 ครั้ง					กสพ.		
		อย่างน้อย 1 แผนปฏิบัติการ							
		ร้อยละ 80							
โครงการ/กิจกรรม 4) โครงการเสริมสร้างการใช้ชีวิตครอบครัวที่มีแรงของหญิงไทยกับชาวต่างชาติ (ใช้ในประเทศและต่างประเทศ) - การประชุมเชิงปฏิบัติการเพื่อพัฒนาศักยภาพเครือข่ายอาสาสมัครให้คำปรึกษาแก่หญิงไทยที่แต่งงานกับชาวต่างชาติ - การประชุมเชิงปฏิบัติการเพื่อเตรียมความพร้อมแก่หญิงไทยก่อนเดินทางไปต่างประเทศ	เชิงปริมาณ	1 ชุด	5,000,000			5,000,000	กสพ.		
		1 ชุด							
		1 ชุด							

โครงการ/กิจกรรม	ตัวชี้วัด	ปี 2563					รวมงบประมาณ	หน่วยงานที่รับผิดชอบ
		ค่าเป้าหมาย	งบดำเนินงาน	งบรายจ่ายอื่น	งบลงทุน	งบอุดหนุน		
เชิงคุณภาพ	1. มีคืบหน้าให้คำปรึกษาสำหรับหญิงไทยที่แต่งงานกับชาวต่างชาติและชาวต่างชาติที่แต่งงานกับหญิงไทย รวมถึงสตรีที่ประสงค์ในการใช้ชีวิตที่ต่างประเทศ 2. จำนวนเครือข่ายอาสาสมัครในพื้นที่ภาคส่วนต่าง ๆ ในการให้ความรู้ความเข้าใจในเรื่องสิทธิกฎหมายที่เกี่ยวข้องแก่สตรีที่ประสงค์ในการใช้ชีวิตที่ต่างประเทศ 3. มีเครือข่ายอาสาสมัครหญิงไทยในต่างประเทศที่ให้ความช่วยเหลือหญิงไทยที่อาศัยอยู่ในต่างประเทศ	1 แห่ง	250,000	-	-	-	250,000	กยพ.
		200 คน						
		อย่างน้อย 5 ประเทศ						
3. โครงการเสริมสร้างความมั่นคงในชีวิตแก่สตรี			4,353,800	884,400	-	5,238,200		
เชิงปริมาณ	มีบริการของชุมชนที่เป็นมิตรกับผู้หญิงกลุ่มเสี่ยง	1 บริการ	1,398,300	-	-	1,398,300	กสพ.	
		ร้อยละ 5						
เชิงคุณภาพ	ผู้หญิงมีความปลอดภัย ประสบกับความรุนแรงน้อยลง	1 ศูนย์						
		1						
เชิงปริมาณ	จำนวนศูนย์ประสานงานด้านสตรีและเด็กในจังหวัดชายแดนภาคใต้	1 ศูนย์	1,717,000	-	-	1,717,000	กสพ.	
		1						
เชิงคุณภาพ	มีแนวทางการดำเนินงานของศูนย์ประสานงานด้านสตรีและเด็กในจังหวัดชายแดนภาคใต้	1 ครั้ง						
		1 งาน						
เชิงปริมาณ	1. กิจกรรมติดตามและประเมินผลการดำเนินงานตามแผนทางการพัฒนาระบบข้อมูลการให้ความช่วยเหลือสตรีและครอบครัวไทยของเครือข่ายหญิงไทยในต่างประเทศ กรณีศึกษาประเทศญี่ปุ่น 2. สรุปผลการติดตามประเมินผลแนวทางการพัฒนาระบบข้อมูลการให้ความช่วยเหลือสตรีและครอบครัวไทยของเครือข่ายหญิงไทยในต่างประเทศ กรณีศึกษาประเทศญี่ปุ่น	ร้อยละ 80		884,400	-	884,400	กยพ.	
		ร้อยละ 80						
เชิงคุณภาพ	1. ร้อยละของผู้เข้าร่วมการประชุม เห็นชอบต่อการมีแนวทางการพัฒนาระบบข้อมูลการให้ความช่วยเหลือสตรีและครอบครัวไทยของเครือข่ายหญิงไทยในต่างประเทศ กรณีศึกษาประเทศญี่ปุ่น, ไม่ใช้ในประเทศอื่นใด 2. ร้อยละของผู้เข้าร่วมการประชุม เห็นชอบต่อการมีแนวทางการพัฒนาระบบข้อมูลการให้ความช่วยเหลือสตรีและครอบครัวไทยของเครือข่ายหญิงไทยในต่างประเทศ กรณีศึกษาประเทศญี่ปุ่น, ไม่ใช้ในประเทศอื่นใด	ร้อยละ 80						
		ร้อยละ 80						
3) โครงการสร้างความร่วมมือในการพัฒนาระบบข้อมูลการให้ความช่วยเหลือของเครือข่ายหญิงไทยในต่างประเทศ ประจำปี 2563	- ประชุมเชิงปฏิบัติการเพื่อติดตามและประเมินผลการดำเนินการตามแนวทางการพัฒนาระบบข้อมูลการให้ความช่วยเหลือสตรีและครอบครัวไทยของเครือข่ายหญิงไทยในต่างประเทศ							

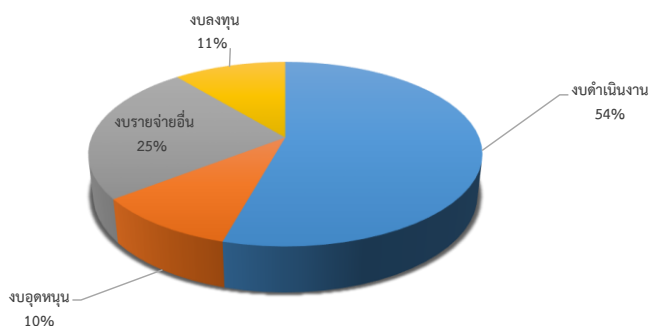
โครงการ/กิจกรรม	ตัวชี้วัด	ปี 2563					รวมงบประมาณ	หน่วยงาน ที่รับผิดชอบ
		ค่าเป้าหมาย	งบดำเนินงาน	งบรายจ่ายอื่น	งบลงทุน	งบเงินอุดหนุน		
(4) โครงการขับเคลื่อนการดำเนินงานตามอนุสัญญาว่าด้วยการจัดการเลือกปฏิบัติต่อสตรีในทุกรูปแบบ - การประชุมคณะกรรมการขับเคลื่อนการปฏิบัติตามอนุสัญญาว่าด้วยการจัดการเลือกปฏิบัติต่อสตรีในทุกรูปแบบ - การประชุมเชิงปฏิบัติการสร้างภูมิคุ้มกันการถูกเลือกปฏิบัติต่อสตรีกลุ่มเปราะบาง	เชิงปริมาณ	1	1,238,500	-	-	-	1,238,500	กสพ.
	เชิงคุณภาพ	1	-	-	-	-	-	
4. กองทุนส่งเสริมความเท่าเทียมระหว่างเพศ							7,000,000	
(1) โครงการขับเคลื่อนการดำเนินงานกองทุนส่งเสริมความเท่าเทียมระหว่างเพศ หมายเหตุ : ปีงบประมาณ 2563 ไม่ได้รับการจัดสรรงบประมาณ ใช้งบประมาณคงเหลือจากปีงบประมาณ 2562 ในการดำเนินงาน	เชิงปริมาณ	52						กพพ.
		17						
	เชิงคุณภาพ	80		7,000,000			7,000,000	
		80						
รวมวงเงินทั้งสิ้น			24,707,100	4,620,000	11,169,400	5,000,000	45,496,500	

งบดำเนินงานโครงการ สค. ปีงบประมาณ พ.ศ. 2563
ภายใต้ยุทธศาสตร์ที่ 3 การส่งเสริมความเสมอภาคระหว่างเพศ

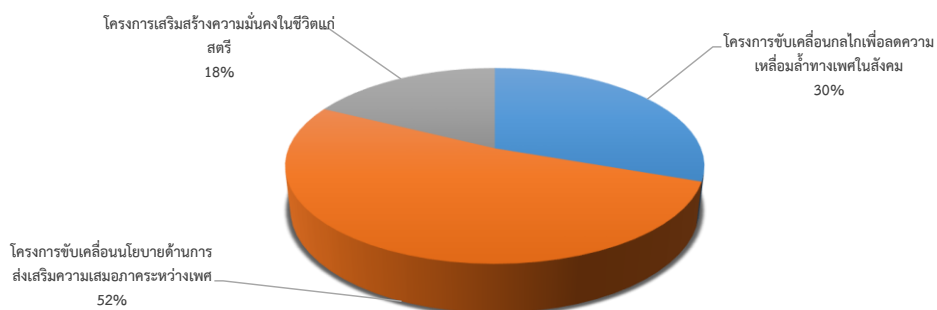
หน่วย : บาท

โครงการ	งบดำเนินงาน	งบอุดหนุน	งบรายจ่ายอื่น	งบลงทุน
โครงการขับเคลื่อนกลไกเพื่อลดความเหลื่อมล้ำทางเพศในสังคม	7,503,300	-	-	-
โครงการขับเคลื่อนนโยบายด้านการส่งเสริมความเสมอภาคระหว่างเพศ	12,850,000	4,620,000	3,285,000	5,000,000
โครงการเสริมสร้างความมั่นคงในชีวิตแก่สตรี	4,353,800	-	884,400	-
กองทุนส่งเสริมความเท่าเทียมระหว่างเพศ	-	-	7,000,000	-
รวม	24,707,100	4,620,000	11,169,400	5,000,000
รวมทั้งหมด				45,496,500

แผนภูมิแสดงงบประมาณดำเนินโครงการปีงบประมาณ พ.ศ. 2563
ภายใต้ยุทธศาสตร์ที่ 3



แผนภูมิแสดงงบประมาณดำเนินโครงการ ปีงบประมาณ พ.ศ. 2563
ภายใต้งบดำเนินงาน



วงเงินงบประมาณและตัวชี้วัดโครงการตามแผนปฏิบัติการรายปี พ.ศ. 2563 ของกรมกิจการสตรีและสถาบันครอบครัว

แผนปฏิบัติการ ข้อที่ 4 การพัฒนาระบบบริหารจัดการองค์กรตามหลักธรรมาภิบาล

เป้าประสงค์ องค์กรมีประสิทธิภาพที่ระบบธรรมาภิบาล

ตัวชี้วัด : 1) มีร้อยละของงบประมาณดำเนินงานด้านสตรีและครอบครัวได้รับการพัฒนาปรับปรุง

- 2) ระดับความสำเร็จในการจัดทำและขับเคลื่อนแผนพัฒนาบุคลากร สค.
- 3) ร้อยละของบุคลากรที่มีความรู้จากกรอบไม่ไปใช้ปฏิบัติงานได้
- 4) ร้อยละของบุคลากรไม่กระทำผิดวินัย
- 5) จำนวนสื่อสร้างสรรค์ที่มีการเผยแพร่ทางช่องทางต่าง ๆ
- 6) ผลการประเมินคุณธรรมและความโปร่งใสในการดำเนินงานของ สค. ผ่านเกณฑ์การประเมิน (ITA)
- 7) ร้อยละความสำเร็จของงานด้านแผนงานแผนงานโครงการที่แล้วเสร็จ
- 8) จำนวนฐานข้อมูลที่เป็นไปตามมาตรฐานข้อมูลกลางของกระทรวง
- 9) จำนวนงานวิจัย/บทความวิชาการด้านสตรี ครอบครัว และความเสมอภาคระหว่างเพศ

โครงการ/กิจกรรม	ตัวชี้วัด	ปี 2563					หน่วยงาน ที่รับผิดชอบ
		ค่าเป้าหมาย	งบดำเนินการ	งบเงินอุดหนุน	งบรายจ่ายอื่น	งบลงทุน	
1. โครงการพัฒนาบุคลากร			1,872,300	-	-	1,872,300	
(1) โครงการพัฒนาบุคลากร ประจำปีงบประมาณ พ.ศ. 2563							
- พัฒนาระบบและหลักให้พร้อมรับการเปลี่ยนแปลง	เชิงปริมาณ	ร้อยละของบุคลากรที่เข้าร่วมกิจกรรม					
- พัฒนาศักยภาพของข้าราชการและบุคลากรภาครัฐ	เชิงคุณภาพ	ร้อยละของบุคลากรที่เข้าร่วมกิจกรรม	ร้อยละ 80				
- ประชุมเชิงปฏิบัติการจัดทำแผนพัฒนาบุคลากร							
- พัฒนาศักยภาพปฏิบัติงานบนฐานคุณธรรม "Spirt of S.C."							
- ส่งเสริมศักยภาพพนักงานราชการพร้อมรับการเปลี่ยนแปลง							
- พัฒนาศักยภาพชีวิตในการปฏิบัติงาน							
- ส่งเสริมคุณธรรม จริยธรรม การป้องกันและปราบปรามการทุจริต							
- ส่งเสริมคุณธรรม จริยธรรม การป้องกันและปราบปรามการทุจริต							
- เสริมสร้างและพัฒนาทัศนคติภาพผู้ปฏิบัติงานควมร่วมมือระหว่างประเทศ							
- ด้านสตรีและครอบครัว (กยผ. หน่วยงานรับผิดชอบ)							
2. โครงการสื่อสารองค์กรเพื่อเสริมสร้างพลังด้านสตรีและครอบครัวสู่สังคม			2,169,000			2,169,000	
(1) โครงการปฏิบัติการข่าวสารด้านสตรีและครอบครัวส่งเสริมการรับรู้							
- สร้างความเข้าใจแก่ประชาชน	เชิงปริมาณ	จำนวนครั้งในการจัดทำสื่อประชาสัมพันธ์ด้านสตรีและครอบครัว	10 ครั้ง/เดือน				
- จัดทำสื่อเผยแพร่ประชาสัมพันธ์ในช่องทางที่มีโทรทัศน์							
- จัดทำสื่อเผยแพร่ประชาสัมพันธ์ในช่องทางวิทยุ							
- ส่งเสริมศักยภาพประชาสัมพันธ์องค์กร	เชิงคุณภาพ	สื่อเผยแพร่ประชาสัมพันธ์ด้านสตรีและครอบครัวมีประสิทธิภาพตามแผนการประชาสัมพันธ์	2 ช่องทาง			634,400	สค.
(2) โครงการสื่อสารองค์กรเพื่อเสริมสร้างพลังด้านสตรีและครอบครัวสู่สังคม							
- ออกหน่วยเคลื่อนที่ประชาสัมพันธ์	เชิงปริมาณ	ร้อยละของเครือข่ายที่เข้าร่วมกิจกรรมและได้รับความรู้ด้านสตรีและครอบครัว	ร้อยละ 500 คน				
- รวมใจประชารัฐ พัฒนาสตรีและครอบครัวสู่สังคมเสมอภาค	เชิงคุณภาพ	ภาคีเครือข่ายที่เข้าร่วมโครงการมีความรู้ความเข้าใจในแกนสตรีและครอบครัว และเผยแพร่ประชาสัมพันธ์ด้านสตรีและครอบครัวได้อย่างถูกต้องและเหมาะสม รวมทั้งมีการมอบแนวทางการดำเนินงานด้านความรับผิดชอบต่อสื่อสังคมด้านสตรีและครอบครัวร่วมกัน	ร้อยละ 5			1,534,600	สค.
3. โครงการเพิ่มประสิทธิภาพการดำเนินงานด้านสตรีและครอบครัว			6,165,200	-	788,800	6,954,000	
(1) โครงการเสริมสร้างการบริหารราชการ สค.							
- การบริหารจัดการองค์กร	เชิงปริมาณ	ร้อยละของกิจกรรมหลักตามโครงการสามารถดำเนินงานได้แล้วเสร็จ	ร้อยละ 100				
- แลกเปลี่ยนเรียนรู้ด้านการพัฒนาองค์กร							
- จัดทำวิจัยและพัฒนาการวางระบบบริหารราชการ 4.0	เชิงคุณภาพ	1. ระดับความสำเร็จของการพัฒนาองค์กร 2. ระดับความสำเร็จของตัวบ่งชี้การปฏิบัติงาน 3. ระดับความรู้ของบุคลากรเกี่ยวกับองค์ความรู้ที่จำเป็นในการปฏิบัติงาน	607,400		788,800	1,396,200	กพร.

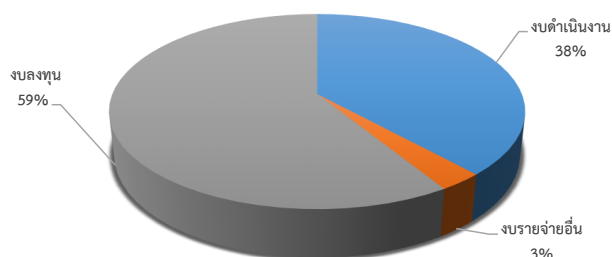
โครงการ/กิจกรรม	ตัวชี้วัด	ปี 2563				เงินรวม	หน่วยงาน ที่รับผิดชอบ	
		งบดำเนินงาน	งบดำเนินงานอื่น	งบลงทุน	งบรวม			
(2) โครงการขับเคลื่อนยุทธศาสตร์ ส.ท. พ.ศ. 2560 - 2564 และการถ่ายทอดแผนไปสู่การปฏิบัติ - ขับเคลื่อนยุทธศาสตร์ ส.ท. - ถ่ายทอดแผนยุทธศาสตร์ ส.ท. - การจัดทำแผนงาน/โครงการและงบประมาณประจำปี - ติดตามประเมินผลการดำเนินงานด้านสตรีและครอบครัว	เชิงปริมาณ	1. มีการจัดการประชุมเชิงปฏิบัติการถ่ายทอดยุทธศาสตร์ ส.ท.สู่การปฏิบัติ	1 ครั้ง					
		2. ร้อยละของหน่วยงานในสังกัด ส.ท.ที่เข้าร่วมการจัดทำโครงการจัดทำแผนงาน/โครงการและงบประมาณประจำปี	ร้อยละ 100					
		3. จำนวนการจัดประชุมเชิงปฏิบัติการติดตามและประเมินผล	1 ครั้ง					
เชิงคุณภาพ	1. ร้อยละของความสำนึกในการขับเคลื่อนยุทธศาสตร์ ส.ท.และถ่ายทอดแก่บุคลากร ส.ท.เพื่อนำไปใช้เป็นแนวทางในการปฏิบัติงาน	ร้อยละ 100	1,407,000	-	-	1,407,000	กคช.	
	2. ร้อยละของหน่วยงานในสังกัด ส.ท. ที่จัดทำแผนงาน/โครงการสำหรับจัดทำค่าของประมาณรายจ่ายประจำปีงบประมาณได้แล้วเสร็จภายใน	ร้อยละ 100						
	3. ร้อยละของข้อเสนอแนะจากการติดตามประเมินผลได้ถูกถ่ายทอดให้หน่วยงานในสังกัดทราบ	ร้อยละ 100						
(3) โครงการพัฒนางานด้านสตรีและครอบครัวที่รองรับแผนแม่บทตามแผนยุทธศาสตร์ชาติ 20 ปี	เชิงปริมาณ	1. รายงานสรุปเป้าหมายและตัวชี้วัดภายใต้ยุทธศาสตร์ชาติและแผนแม่บทที่เกี่ยวข้องกับการกิจของหน่วยงาน	1 ฉบับ					
		2. รายการแผนงาน/โครงการที่สอดคล้องกับแผนทางการดำเนินงาน ภายใต้ยุทธศาสตร์ชาติและแผนแม่บท	1 ฉบับ	1,286,400	-	-	1,286,400	กคช.
		ร้อยละของแผนงาน/โครงการที่มีการขับเคลื่อนสำเร็จตามแผนที่กำหนด	ร้อยละ 80					
เชิงคุณภาพ	1. จำนวนศูนย์แห่งการเรียนรู้ควมบังคับด้านสตรีและครอบครัว	อย่างน้อย 1 แห่ง						
	2. ศูนย์เรียนรู้การพัฒนาสตรีและครอบครัว 8 แห่ง ได้รับการตรวจและประเมินผลและผ่านเกณฑ์ตามที่กำหนด	ศูนย์แห่งการเรียนรู้ 8 แห่ง						
	1. ร้อยละของภาคีเครือข่ายที่เข้าร่วมในการขับเคลื่อนงานให้เป็นศูนย์แห่งการเรียนรู้ควมบังคับด้านสตรีและครอบครัว	ร้อยละ 70	1,664,400	-	-	1,664,400	กคช.	
(5) โครงการตรวจรอบและประเมินผลตามมาตรฐานการดำเนินงานด้านสตรีและครอบครัว ของศูนย์เรียนรู้การพัฒนาสตรีและครอบครัว - ออมรมคณะกรรมการเพื่อขับเคลื่อนโครงการ - ประชุมเชิงปฏิบัติการเพื่อพัฒนาศักยภาพการดำเนินงานตามมาตรฐานการดำเนินงานของศูนย์เรียนรู้การพัฒนาสตรีและครอบครัว	เชิงปริมาณ	1. ศูนย์เรียนรู้การพัฒนาสตรีและครอบครัว มีการปรับปรุงกระบวนการทำงานให้สอดคล้องกับมาตรฐานฯ	ร้อยละ 80					
		2. ศูนย์เรียนรู้การพัฒนาสตรีและครอบครัว 8 แห่ง ได้รับการตรวจและประเมินผลและผ่านเกณฑ์ตามที่กำหนด	8 ครั้ง					
		ร้อยละของเจ้าหน้าที่ศูนย์เรียนรู้ 8 แห่ง มีความรู้ความเข้าใจตามรถดำเนินงานตามมาตรฐานฯ	ร้อยละ 70	1,200,000	-	-	1,200,000	กคช.
4.โครงการพัฒนาระบบเทคโนโลยีสารสนเทศและการสื่อสารเพื่อสนับสนุนการดำเนินงานตามภารกิจ	เชิงปริมาณ	ร้อยละของคอมพิวเตอร์และอุปกรณ์คอมพิวเตอร์ได้รับการจัดซื้อโครงการ	ร้อยละ 100	-	-	15,696,300		
		ร้อยละของคอมพิวเตอร์และอุปกรณ์คอมพิวเตอร์ที่มีประสิทธิภาพตามเกณฑ์ราคา กลางและคุณภาพและพื้นฐานครบถ้วนพร้อมตัวต่อ	ร้อยละ 100	-	-	7,275,400		
		ห้อง Data Center	1 ระบบ	-	-	8,420,900		
(1) โครงการจัดทำศูนย์คอมพิวเตอร์และอุปกรณ์คอมพิวเตอร์ที่เชื่อมโยงครบ 7 ปี และชั้น 7 ปี ประจำปีงบประมาณ พ.ศ. 2563	เชิงคุณภาพ	มาตรฐานของ Data Center ที่ระบบต้องทำงานได้	Tier-3 (99.982%)	-	-	-		
		รวมวงเงินทั้งสิ้น		788,800	-	10,206,500		
							26,691,600	

งบดำเนินงานโครงการปีงบประมาณ พ.ศ. 2563
ภายใต้ยุทธศาสตร์ที่ 4 การพัฒนาระบบบริหารจัดการองค์กรตามหลักธรรมาภิบาล

หน่วย : บาท

โครงการ	งบดำเนินงาน	งบรายจ่ายอื่น	งบลงทุน
โครงการพัฒนาบุคลากร	1,872,300	-	-
โครงการสื่อสารองค์กรเพื่อเสริมสร้างพลังด้านสตรีและครอบครัวสู่สังคม	2,169,000	-	-
โครงการเพิ่มประสิทธิภาพคุณภาพการดำเนินงานด้านสตรีและครอบครัว	6,165,200	788,800	-
โครงการพัฒนาระบบเทคโนโลยีสารสนเทศและการสื่อสารเพื่อสนับสนุนการดำเนินงานตามภารกิจ	-	-	15,696,300
รวม	10,206,500	788,800	15,696,300
รวมทั้งหมด	26,691,600		

แผนภูมิแสดงงบประมาณดำเนินโครงการปีงบประมาณ พ.ศ. 2563
ภายใต้ยุทธศาสตร์ที่ 4



แผนภูมิแสดงงบประมาณดำเนินโครงการ ปีงบประมาณ พ.ศ. 2563
ภายใต้งบดำเนินงาน

